

# Prévenir ou reconstruire face aux risques climatiques

Valérie DEJARDIN

Bourgmestre de la Ville de Limbourg

**Séminaire annuel POLLEC**

**Namur**

07-11-2023

# Déroulé de l'exposé

1. Introduction : Les inondations de juillet 2021
2. Gestion de l'humain pour anticiper de nouvelles inondations
3. Gestion du territoire pour limiter l'impact d'une nouvelle crue
4. Conclusions



# 1

## Introduction

# Les inondations de juillet 2021

Bref récit d'une gestion de crise





Vidéo des inondations de juillet 2021 – *Centre de Dolhain*

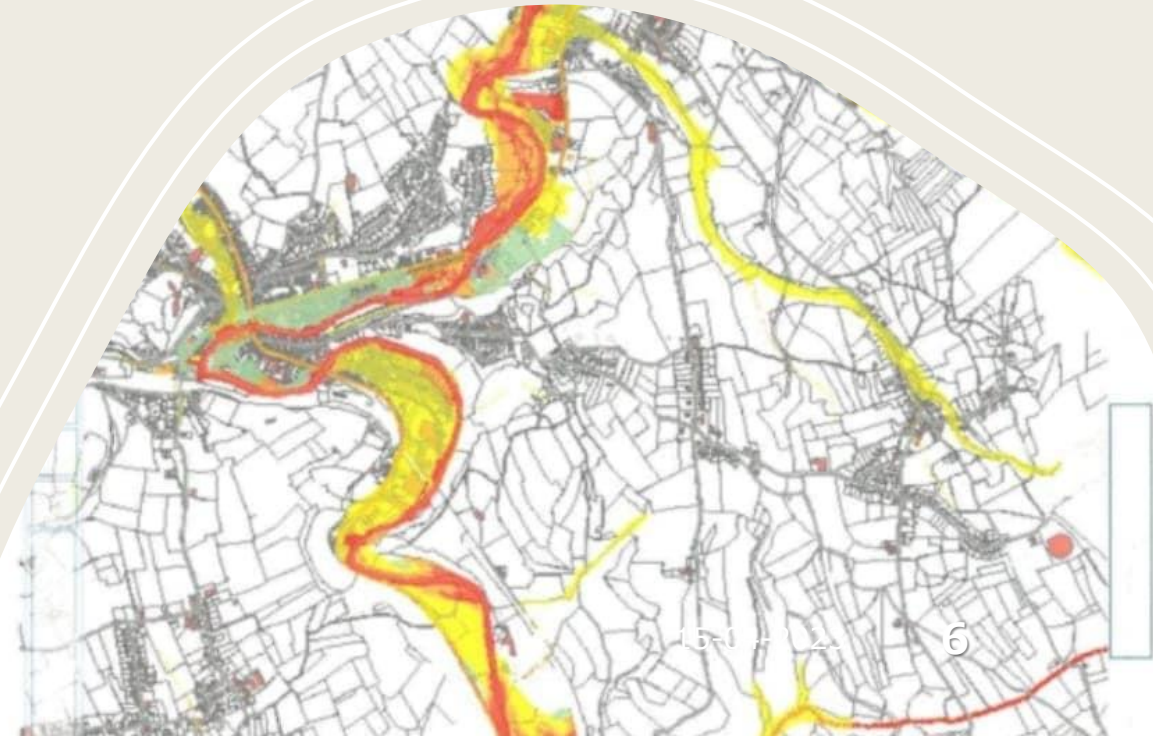
# Quelques éléments

- Ponts et berges endommagés
- 2207 habitants sinistrés dans 989 ménages
- 38% de la population totale de Limbourg sinistrée
- Les commerces du centre sont totalement sinistrés également
- Infrastructures publiques fortement dégradées (voiries, administrations, centre sportif, police ...)



# Impact sur les bâtiments publics

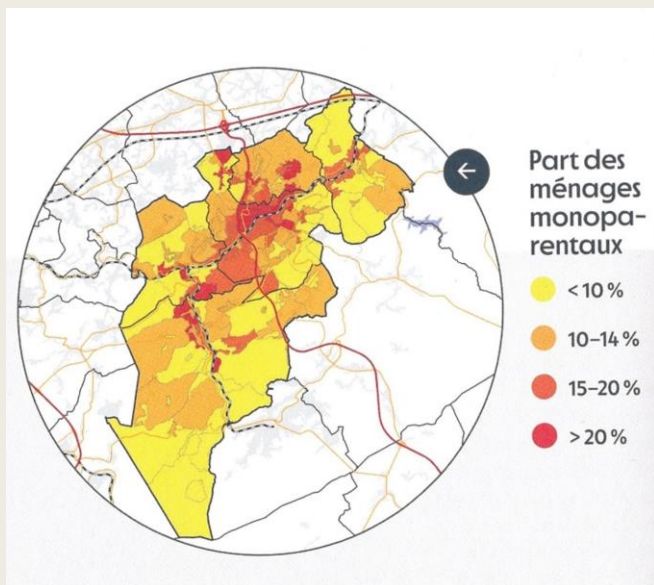
- Administration communale
- Crèche communale
- Plaine de jeux
- Centre culturel du Kursaal
- Bibliothèque communale
- CPAS
- Poste de police locale
- Logements sociaux (notamment Quartier du Vieux-Moulin)
- Salle associative de la Rochette
- 3 écoles sinistrées
- Hall sportif
- Service des Travaux
- Caserne des pompiers
- Infrastructures des clubs de football



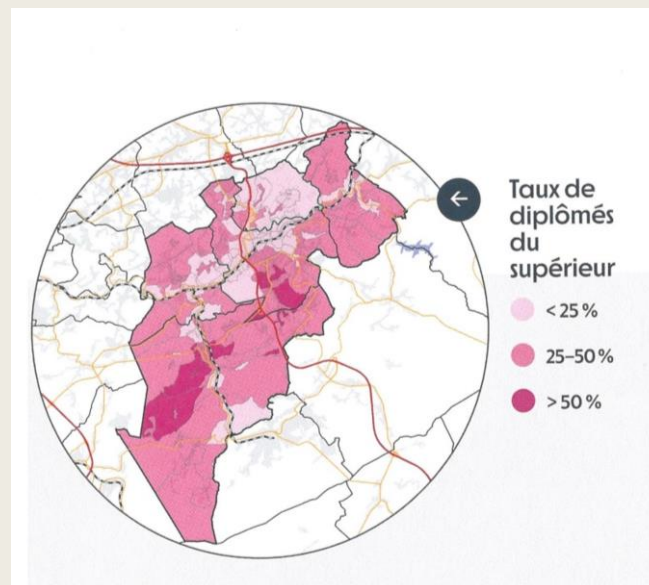
# Les indicateurs sociaux de la Vallée de la Vesdre



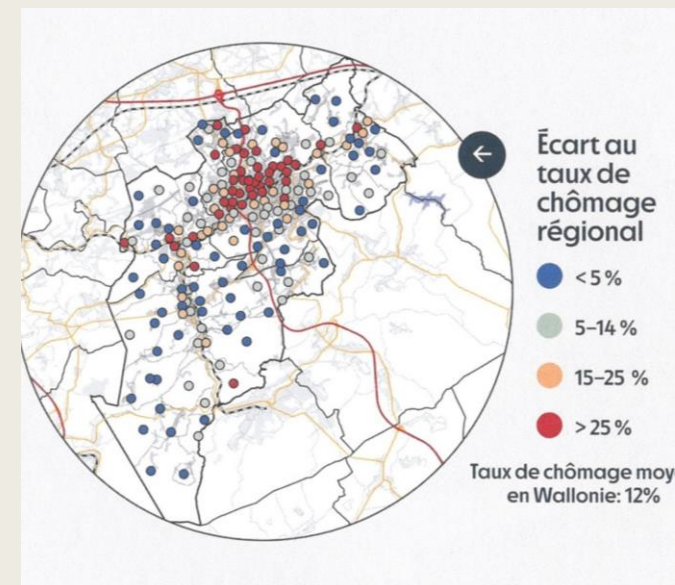
## MÉNAGES MONOPARENTAUX



## DIPLÔMÉS DU SUPÉRIEUR



## TAUX DE CHÔMAGE



Source : CEPAG Verviers

2

# Gestion de l'humain

pour anticiper de nouvelles inondations





# Quelques initiatives communales



## PLAN D'ÉVACUATION ET DE MISE A L'ABRI & FORMATION DU PERSONNEL COMMUNAL

- Voté à l'unanimité du Conseil communal en mai 2022 ;
- Renforcement de la stratégie d'évacuation (verticale ou horizontale) sur base de l'expérience vécue en 2021 ;
- Délimitation des zones d'évacuation et équipement des centres d'accueil définis ;
- Travail de communication auprès des habitants de la zone d'aléas inondations.

## APPEL AUX VOLONTAIRES – RÉFÉRENTS-QUARTIER

- Appel lancé à l'ensemble de la population limbourgeoise ;
- Objectif : mieux coordonner les bénévoles et les ressources humaines locales lors de prochaines inondations ou catastrophes ;
- Deux réunions déjà réalisées (juin et octobre dernier) ;
- Co-construction de cette fonction.

## SUIVI PSYCHOSOCIAL DES PERSONNES SINISTRÉES

- Avec le PCS, le CPAS et la Croix-Rouge de Belgique, des activités, des maraudes et des aides ont été mises en place pour assurer le suivi des personnes.

## CYCLE DE CONFÉRENCES "CULTURE DU RISQUE"

- Sensibiliser la population à la culture du risque de manière générale ;
- Organisation de différentes conférences gratuites et ouvertes à toutes et tous ;
- Différents thèmes abordés (pas uniquement les inondations) : santé mentale, sécurité routière, rôle de la police locale, premiers secours, bons gestes de conduite ...

# Responsabilité des autres niveaux de pouvoir



## **GOUVERNEUR DE LA PROVINCE PLAN PARTICULIER D'URGENCE "BARRAGE DE LA VESDRE"**

- Construit sur base des remarques émises par les Villes et Communes, les Services de Police et les Zones de secours concernés et à partir des données collectées par l'Uliège ;
- Adopté par la Cellule provinciale de sécurité en juin dernier.

## **RÉGION WALLONNE INFORMATIONS SUR LA MONTÉE DES EAUX**

- Une amélioration du système d'information à destination des pouvoirs locaux est prévue dans le cadre des recommandations émises par la Commission d'enquête du Parlement de Wallonie ;
- En cours.

# 3

## Gestion du territoire

pour limiter l'impact d'une nouvelle crue



# Les études publiques

*qui nécessiteront pour leur mise en oeuvre un financement public de près de 40 millions €*



## ÉTUDE “QUARTIERS DURABLES”

- **Commanditaire** : Région wallonne
- **Etat de l'étude** : Terminée en juillet 2022 – Diffusion des résumés non-techniques le 1er décembre 2022
- **Bureau d'étude en charge** : MSA
- **Description succincte des objectifs de l'étude** : Analyse micro de certains quartiers particulièrement sinistrés ou jugés problématiques – Urbanisme, aménagement du territoire, problèmes hydrauliques

## SCHÉMA STRATÉGIQUE MULTIDISCIPLINAIRE DU BASSIN VERSANT DE LA VESDRE

- **Commanditaire** : Région wallonne
- **Etat de l'étude** : Finalisée au printemps 2023
- **Bureau d'étude en charge** : ULiège – Studio Paola Vigano
- **Description succincte des objectifs de l'étude** : Analyse macro de l'ensemble du bassin de la Vesdre (pas seulement les zones sinistrées donc) – Urbanisme, aménagement du territoire, problèmes hydrauliques

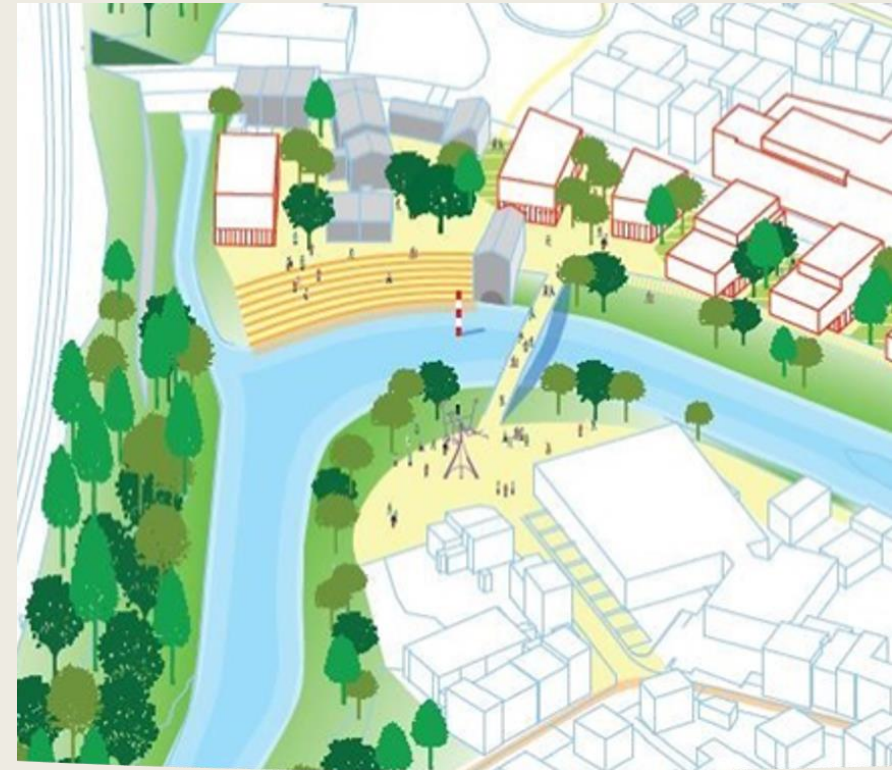
## ÉTUDE HYDRAULIQUE DU BASSIN DE LA VESDRE

- **Commanditaire** : Région wallonne
- **Etat de l'étude** : A débuté parallèlement au Schéma stratégique – Fin de l'étude prévue courant 2024
- **Bureau d'étude en charge** : ULiège - Hydraulics in environmental and civil engineering (HECE)
- **Description succincte des objectifs de l'étude** : Analyse micro et macro des problèmes hydrauliques rencontrés sur tout le bassin de la Vesdre – Concerne la Vesdre elle-même mais également ses affluents et sous-affluents – Va étudier pas uniquement les débordements de Vesdre mais également les problèmes de ruissellements

# Les études publiques

## Deux exemples concrets

### Quartier du Vieux-Moulin



# Les études publiques

## Deux exemples concrets

### Zones d'extension de crues



# Un urbanisme repensé

## Trois exemples concrets



### 1. Prévoir une zone de refuge à l'étage dans les demandes de permis

- Nécessite de former les personnes
- En lien avec la gestion de l'humain évoquée précédemment

### 2. Maintenir les eaux sur les parcelles en amont avec infiltration et citerne de temporisation

- Nécessite de former les personnes
- En lien avec la gestion de l'humain évoquée précédemment

# Un urbanisme repensé

## 3. La lutte contre l'imperméabilisation des sols

### Végétalisation des espaces



### Gestion des eaux de pluies







# Reconstruire en mieux, *c'est quoi ?*

- Rationaliser et mutualiser les espaces ;
- Améliorer la performance énergétique des bâtiments ;
- Améliorer l'accessibilité des lieux publics ;
- Placer les éléments techniques essentiels aux étages ;
- Concerter les citoyen.nes et communiquer de manière proactive ;
- Prendre en compte les études et les règles de la Région wallonne ;
- Faire des investissements conformes à l'intérêt général, à la transition écologique et aux besoins des plus fragiles ;
- Cadre de vie centré sur l'humain et la nature.

# Quelques projets publics en cours



## PÔLE ADMINISTRATIF

- En mutualisant les espaces, en regroupant les administrations disparates, en réalisant des économies d'échelle, ce projet se veut complet et ambitieux.
- La justice de paix, la bibliothèque, le CPAS, l'administration communale, l'ONE et la police locale pourront partager ce nouveau lieu ouvert à toutes et tous.

## PÔLE CULTUREL

- Meilleure accessibilité du pôle pour les PMR notamment.
- Mutualisation des espaces entre toutes associations culturelles, artistiques et folkloriques de la Ville de Limbourg.
- Amélioration des performances énergétiques, via un UREBA exceptionnel.

## PLAINE DE JEUX

- Redonner de l'attractivité au site pour les familles et les jeunes . Ceux-ci ont été particulièrement touchés par le Covid et les inondations.
- Améliorer la biodiversité du site par la plantations d'arbres, de plantes indigènes et mellifères, de prairies fleuries ...
- Création d'une zone de relaxation "Zen" pour les adolescents.

# Liens avec POLLEC 2023

## *Ville de Limbourg*

### **ACTION 1**

- **Plantations d'arbres pour diminuer les îlots de chaleur et renforcer le maillage écologique**

#### Exemples concrets :

Projet *Forest in One day* à Goé, en partenariat avec Luminus, Sylva Nova et le Jane Goodall Institute

Restauration du verger communal Al'Trappe à Dolhain

Création de haies vives sur des parcelles communales (Plaine de jeux communale) et plantation d'arbres dans les espaces publics (Projet *Cœur de village* à Goé)

Voorbeeld van voettekst

### **ACTION 2**

- **Création d'une zone d'expansion de crue afin de protéger les espaces urbanisés en aval en cas de nouvelle montée des eaux**

#### Exemples concrets :

Projet sur le terrain de l'UED et derrière l'Avenue Victor David

Remise à ciel ouvert du Rhuyff

En lien avec les résultats des différentes études post-inondations



# 4

## Conclusions

*« Négliger son passé, c'est être condamné à le revivre »*



# Des propositions

**Un principe général** : Chaque décision prise par les pouvoirs publics doit être prise au regard de son impact sur la nature et les êtres humains

- Mettre l'accent sur la prévention des risques et la préparation de la population (culture du risque)
- Respecter les résultats des études et dégager les moyens financiers en conséquence





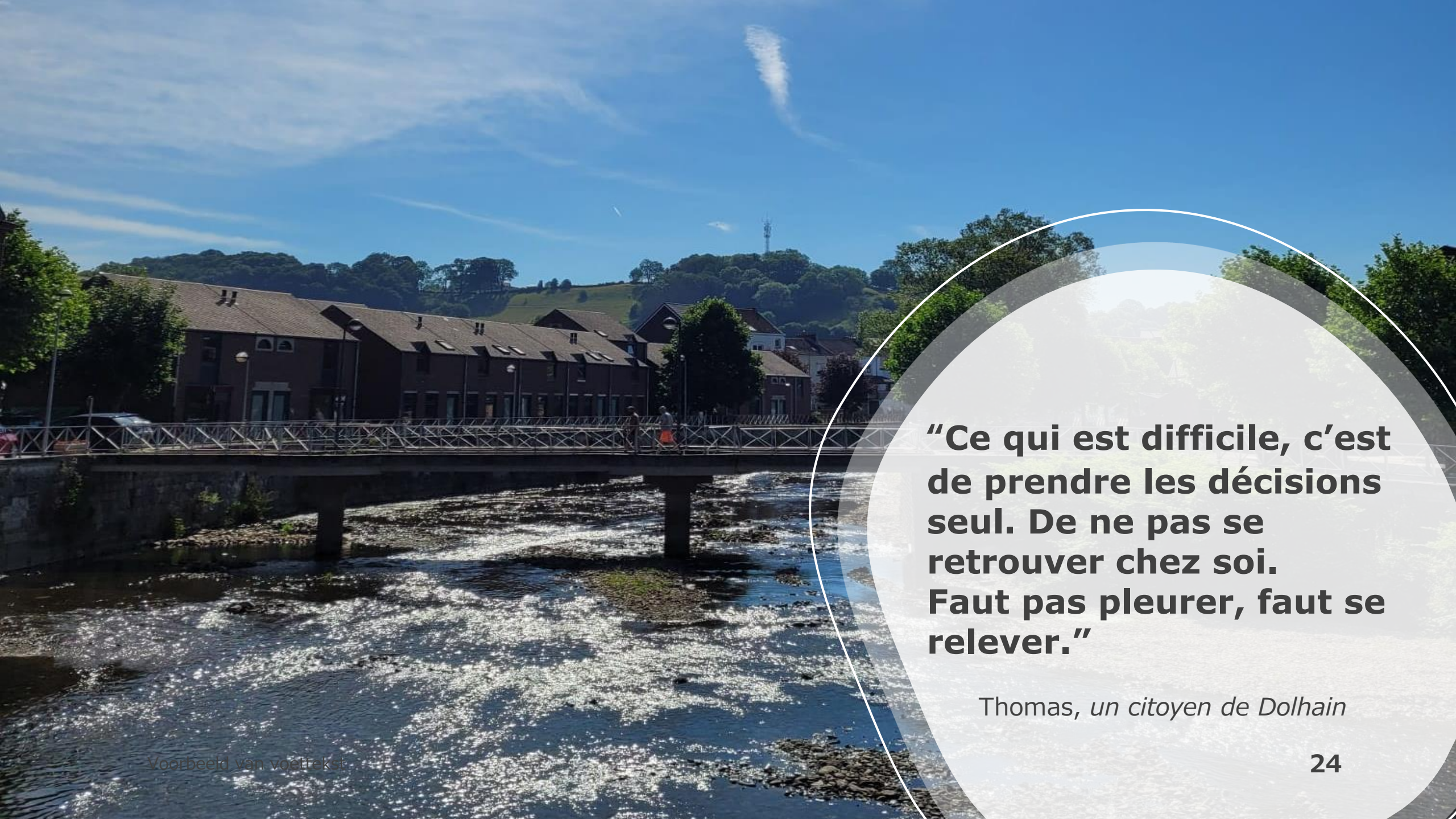
- Simplifier les mécanismes d'aide en faveur des Villes et Communes pour favoriser la reconstruction des zones sinistrées (dans le cadre de prochaines crises climatiques)
- Préparer dès lors un plan d'actions à l'échelle du bassin de la Vesdre
- **Ecouter le terrain**



# L'importance du lien social pour se rétablir

- Rôle fondamental de l'entraide et de la solidarité juste après les inondations
- Importance de maintenir le lien social avec la population (via les maraudes, les réunions citoyennes, les bulletins d'information, co-construction des projets ... )
- Attention particulière vis-à-vis des personnes isolées, âgées, des jeunes et des familles monoparentales





**“Ce qui est difficile, c’est de prendre les décisions seul. De ne pas se retrouver chez soi. Faut pas pleurer, faut se relever.”**

*Thomas, un citoyen de Dolhain*



**Merci pour votre attention !**  
Merci encore aux bénévoles et  
aux équipes communales !

Pour plus d'informations :

[valerie.dejardin@ville-limbourg.be](mailto:valerie.dejardin@ville-limbourg.be)

[www.ville-limbourg.be](http://www.ville-limbourg.be)

[www.vallee-vesdre.be](http://www.vallee-vesdre.be)



**V**allée  
esdre



ville de  
**Limbourg**  
une ville en mouvement

07-11-2023

25