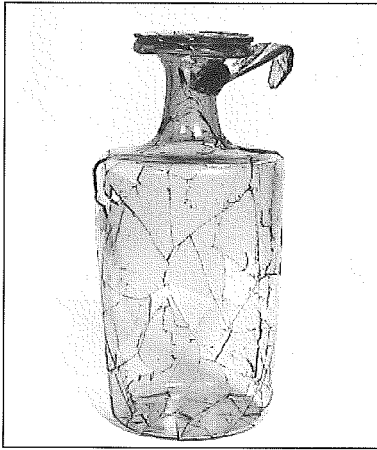


## Braine-le-Comte : « Favarge », bouteille gallo-romaine.

Fouille de sauvetage

Jean-Pierre DEWERT, Michel FOURNY et Michel VAN ASSCHE



Lors d'une prospection de surface sur un site gallo-romain à Braine-le-Comte au lieu-dit « Favarge » nous avons récolté des débris de verre qui, une fois assemblés, formaient une demi bouteille tronquée longitudinalement. Il s'avérait que la moitié manquante gisait toujours dans le sol et une fouille de sauvetage s'imposait avant le labour suivant. Les restes de la bouteille (haut. totale : 28,5 cm) et des débris de céramiques communes se trouvaient dans le fond d'une fosse qui pourrait correspondre à une tombe arasée

(coord. Lambert : 131,975 est/145,775 nord). Par comparaisons, on date la bouteille du I<sup>er</sup> début-II<sup>e</sup> siècle, avec une tendance pour la seconde moitié du I<sup>er</sup> siècle. L'objet est dès à présent exposé au Musée archéologique de Nivelles. Il sera publié prochainement en détail (DEWERT J.P., FOURNY M. & VAN ASSCHE M., Découverte d'une bouteille en verre gallo-romaine à Braine-le-Comte au lieu-dit « Favarge » (Hainaut), *Vie Archéologique*, (à paraître).

## Chièvres/Tongre-Saint-Martin : vestiges d'époque romaine

Jean DUFRASNES

Lors de prospections effectuées en 1988, le cultivateur habitant la ferme de Fourmanoy à Tongre-Saint-Martin nous indiqua la présence de tuiles romaines dans le terrain en pente situé entre l'arrière des bâtiments agricoles et la Hunelle. Un petit sondage d'environ 0,50 m<sup>2</sup> réalisé à une centaine de mètres dans l'axe du portail

sud révéla un lit de *tegulae* à une cinquantaine de centimètres de profondeur. Cette parcelle étant occupée par une prairie, il ne fut pas possible de vérifier la présence d'autres vestiges gallo-romains en surface susceptibles de préciser la nature et l'étendue de l'occupation.

## Honnelles/Angre : villa gallo-romaine du « Champ des Douze »

Jean DUFRASNES

Cette villa gallo-romaine du « Champ des Douze » à Angre, déjà connue et fouillée vers la fin du siècle passé (BERNIER T.-A., 1870-71. Notice sur des antiquités gallo-romaines trouvées à Angre, *Annales du Cercle Archéologique de Mons*, 10, p. 66-75), est située en partie dans une prairie, en partie dans un champ, séparés par un ancien chemin se dirigeant vers le village français de

Sebourquiaux (carte IGN 51. Coord. Lambert : 101,650 est/117,450 nord).

En août 1990, des travaux de terrassement, exécutés en vue de la construction de hangars, nous ont permis de constater l'existence de trois fosses situées entre la ferme et la villa dont, grâce à la sécheresse, le tracé de certains murs se dessinait dans l'herbe ; malheureusement, une meule de foin en occultait une grande partie. Ces