

## Bernissart/Bernissart : nouveau crochet à tête de canidé découvert à Harchies

Jean DUFRASNES et Eric LEBLOIS

Grâce à l'amabilité de l'inventeur, M. Laurent Payen, un nouveau fragment de crochet de demi-ceint en alliage cuivreux, bronze ou laiton, découvert fortuitement en surface d'un champ à Harchies, nous a été communiqué (coord. Lambert : 102,250 est/130,350 nord). Il s'agit d'une trouvaille isolée, ces terrains n'ayant livré aucune autre trace d'occupation ancienne.

Ce fragment se compose d'une rosace ajourée à six lobes sur laquelle se greffe une tête de canidé (ou de monstre ?) stylisée. Dans la gueule, fendue par un trait de scie, s'insère un crochet orné d'une croix de Saint-André. La chape manque. Longueur conservée : 6,4 cm.

*Crochets de ceinture médiévaux du Hainaut occidental : 1. Exemple de Harchies ; 2. Exemple de Hainin ; 3. Exemple de Villerot ; 4. Exemple de Montrœul-sur-Haine ; 5. Exemple de Hautrage.*

Cet objet est tout à fait semblable à ceux découverts à Fontainebleau (Fingerlin, 1971, n° 226 : vers 1400) et à Hainin (Dufresnes, 1998).

D'autres fragments de tels accessoires, inédits, proviennent de cette même région du Hainaut occidental et furent récoltés dans des circonstances similaires.

– A Villerot (parc. cad. : Saint-Ghislain, 4<sup>e</sup> Div., Villerot, Sect. A, n° 17). Fragment proximal comprenant une chape, avec sa contre-plaque encore maintenue par un rivet, ornée d'une gravure difficilement interprétable, semblable à celle décorant la chape d'Hainin, au centre de laquelle s'insère un motif en zigzag. Seule subsiste une partie de la rosace. Longueur : conservée : 4,1 cm.

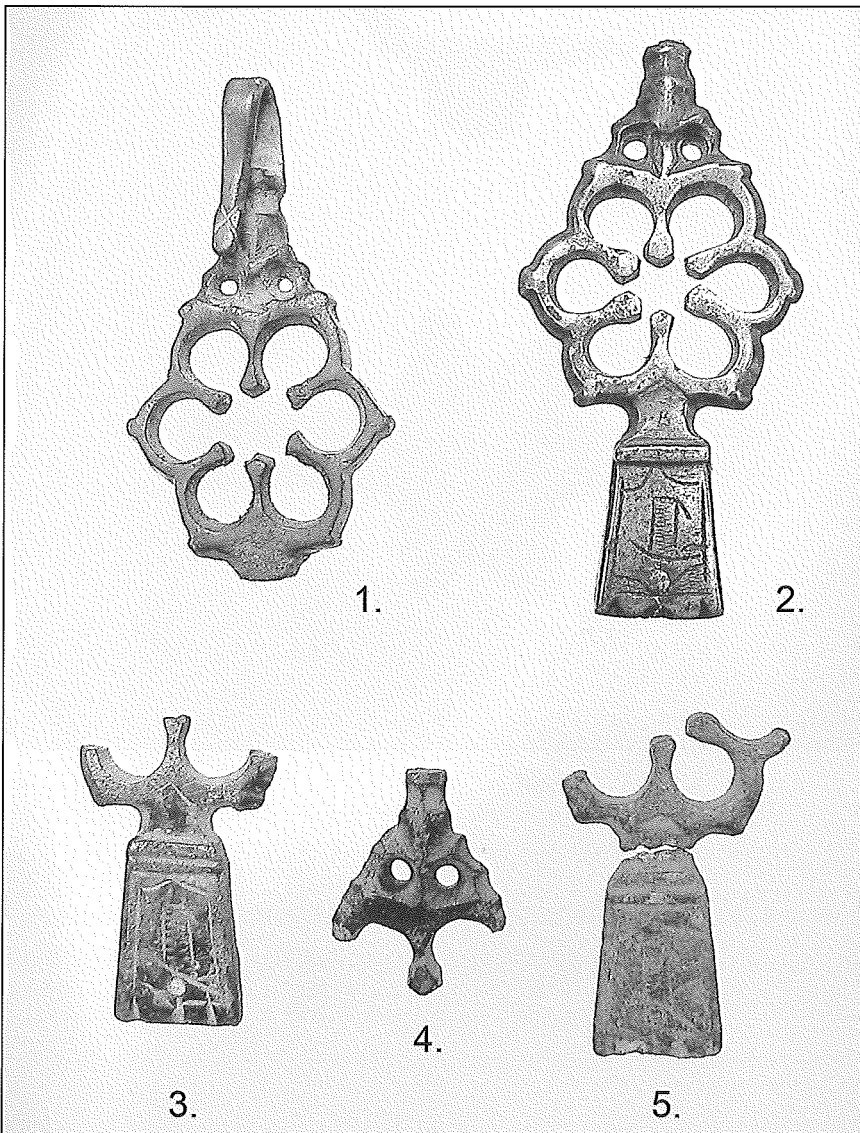
– A Montrœul-sur-Haine (parc. cad. : Hensies, 2<sup>e</sup> Div., Montrœul-sur-Haine, Sect. A, n° 71), en bordure de la zone ayant livré de nombreux artefacts préhistoriques (Van Assche *et al.*, 2004). Fragment distal consistant en la tête de canidé et une partie de la rosace. La « mâchoire » inférieure manque. Longueur conservée : 2,9 cm.

– A Hautrage (parc. cad. : Saint-Ghislain, 5<sup>e</sup> Div., Hautrage, Sect. B., limite ouest n° 1424<sup>b</sup>). Fragment proximal brisé en deux. La chape, dont la plaque ventrale manque, est ornée d'un motif gravé similaire à ceux décorant les objets précédents. La présence d'un rivet s'observe encore malgré l'état corrodé de la pièce. Seule une partie de la rosace subsiste. Longueur conservée des deux parties en connexion : 4,3 cm.

Une autre partie de crochet de ceinture, légèrement différent de ceux présentés ici mais en possédant tous les caractères, fut découverte dans des déblais de l'ancien château comtal de Mons (Leblois & Leblois, 2001).

### Datation

Au Haut- et Bas-Empire, des têtes de canidé ou de monstre ornaient déjà des objets aussi divers que des fibules, des instruments de toilette, des compas, des boucles et des mordants de ceinturon.



La gravure en zigzag, se retrouvant ici au centre des chapes, est une technique de décoration qui apparaît sur des boucles au début du XIII<sup>e</sup> siècle et perdure jusqu'au début du XV<sup>e</sup> siècle (Egan & Pritchard, 2002, p. 31). Des rosaces ajourées ornent bon nombre de manches de clefs datant des XIII<sup>e</sup> et XIV<sup>e</sup> siècles (D'Allemagne, 1968, p. 71). En ce qui concerne les fragments de crochet d'Hautrage, ils furent récoltés en surface d'un site médiéval peu étendu (Dufrasnes, 2001) ayant livré une petite clef en bronze assez typique (Demians d'Archimbaud, 1980, VI, p. 408, nos 7-8 : fin XII<sup>e</sup>-début XV<sup>e</sup> siècle ; D'Allemagne, 1968, pl. 70-71 : XIII<sup>e</sup>-XIV<sup>e</sup> siècle).

Ces crochets de ceinture s'inscriraient donc dans une fourchette de datation s'étalant du XIII<sup>e</sup> au début du XV<sup>e</sup> siècle. Ce type particulier d'accessoire vestimentaire est très rarement signalé dans la littérature spécialisée. Leur apparente concentration en Hainaut occidental pourrait trahir une production régionale.

#### Bibliographie

- D'ALLEMAGNE H., 1968. *Decorative antique ironwork. A pictorial treasury*, New York.
- DEMIANS D'ARCHIMBAUD G., 1980. *Rougiers village médiéval de Provence. Approches archéologiques d'une société rurale méditerranéenne*, Thèse présentée devant l'Université de Paris I, Service de reproduction des thèses Université de Lille III.
- DUFRASNES J., 1998. La collection A. Laurent : le matériel mérovingien et médiéval découvert à Hainin. In: *L'archéologie en Hainaut Occidental 1993-1998*, Tournai (Amicale des Archéologues du Hainaut Occidental, VI), p. 82-85, n° 3.
- DUFRASNES J., 2001. Saint-Ghislain/Hautrage : tessons médiévaux, *Chronique de l'Archéologie wallonne*, 9, p. 60.
- EGAN G. & PRITCHARD F., 2002. *Dress accessories 1150-1450. Medieval Finds from Excavations in London*, 3, London.
- FINGERLIN I., 1971. *Gürtel des hohen und späten Mittelalters*, Munich.
- LEBLOIS E. & LEBLOIS Y., 2001. Mons/Mons : suivi des travaux réalisés dans l'enceinte du château comtal, *Chronique de l'Archéologie wallonne*, 9, p. 76.
- VAN ASSCHE M., DUFRASNES J. & DELCOURT-VLAEMINCK M., 2004. Deux gisements préhistoriques à Montrœul-sur-Haine, *Bulletin de la Société tournaise de Géologie, Préhistoire et Archéologie*, IX, n° 5, p. 113-130.

## Bernissart/Pommerœul : fibule ansée symétrique mérovingienne

Jean DUFRASNES

A la fin de l'année 2004, cette fibule ansée symétrique mérovingienne fut récoltée par l'auteur en surface d'un champ à Pommerœul (parc. cad. : Bernissart, Sect. B, quart nord-est du n° 477<sup>e</sup>). Sur ce terrain, ainsi que sur la parcelle contiguë 477<sup>k</sup>, se découvrent quelques rares fragments de *tegulae* très dispersés. Aucun tesson ne fut remarqué.

Il s'agit d'une fibule ansée symétrique en bronze à plaques scutiformes. L'arc, de section triangulaire, est sommé par un losange disposé transversalement. Au centre de ce dernier, notons la présence d'une petite trace érugineuse circulaire susceptible d'occulter un ocelle. Deux plaquettes constituent la charnière. Il ne subsiste aucun vestige de l'axe. Le porte-ardillon est ruiné. Longueur : 3,9 cm. Patine verte.

Par sa forme, cette broche se rattache au type 2 de la classification établie par S. Van Bellingen. Cet auteur signale que ce type, particulièrement bien représenté dans la vallée de la Haine et dans

Fibule de Pommerœul, vue de profil et de face.

