

(Publications d'Histoire de l'art et d'Archéologie de l'Université catholique de Louvain, 94).

■ DERU X., 1994. La deuxième génération de la céramique dorée (50-180 après J.-C.). In : TUFFREAU-LIBRE M. & JACQUES A. (éd.), *La céramique du Haut-Empire en Gaule Belgique et dans les régions voisines : faciès régionaux et courants commerciaux, Actes de la table ronde d'Arras (12 au 14 octobre 1993)*, Berck-sur-Mer (Nord-Ouest Archéologie, 6), p. 81-94.

■ DERU X. & VACHARD D., 2002. Le groupe de pâtes « savonneuses » des céramiques gallo-romaines du Nord de la Gaule Belgique, *Société française d'Etudes*

de la Céramique antique en Gaule, Actes du Congrès de Bayeux, Marseille, p. 477-485.

■ HANUT F. & CAPERS P., avec la collaboration de ANSIEAU C., 2003. Un puits à comblement cultuel gallo-romain du vicus de Waudrez *Vodgoriacum* (Hainaut, Belgique) : étude du matériel archéologique et interprétation chronologique, *Vie archéologique*, 60, p. 5-103.

■ VERMEULEN F., 1992. *Tussen Leie en Schelde. Archeologische inventarisatie en studie van de Romeinse bewoning in het zuiden van Vlaamse Zandstreek*, Gand (Archeologische Inventaris Vlaanderen, Hors Série, 1).

Bernissart/Bernissart : petit établissement gallo-romain

Jean DUFRASNES

Lors de prospections, les traces d'une petite construction d'époque gallo-romaine ont été repérées sur le territoire de Bernissart (coord.Lambert : 99,020 est/128,700 nord).

Les vestiges visibles, constitués essentiellement de nombreux fragments de *tegulae*, se découvrent sur une surface estimée à un quart d'hectare. Les tessons de céramique sont rares, aucun artefact remarquable n'a été recueilli sur le site. Celui-ci

s'inscrit dans une nébuleuse d'établissements gallo-romains, généralement de faible étendue, centrée sur le vicus de Pommerœul (Dufrasnes & Leblois, 2006) et s'étendant sur les communes voisines.

Bibliographie

■ DUFRASNES J. & LEBLOIS E., 2006. Pommerœul : cinq petits établissements gallo-romains en périphérie du vicus, *Mercuriale*, 18, p. 27-48.

Braine-le-Comte/Braine-le-Comte : fibule gallo-romaine dans le bois de la Houssière

Eric LEBLOIS

Durant le second semestre 2004, des investigations judiciaires liées aux « tueries du Brabant » ont été menées dans le bois de la Houssière, en bordure nord-ouest du sentier de Virginal (parc. cad. : Braine-le-Comte, 2° Div., Sect. B, n° 614^b). Le suivi archéologique de cette opération, assuré par le Service de l'Archéologie (Direction de Hainaut I, MRW), a notamment permis d'y enregistrer la présence de deux foyers énigmatiques (Laurent & Willems, 2006).

A la fin du mois d'octobre 2004, l'une des personnes ayant participé aux travaux de terrassements réalisés à cette occasion nous a permis d'examiner une fibule gallo-romaine qu'il nous a dit avoir découverte, quelques semaines auparavant, au fond de l'une des tranchées, à environ 1,20 m de profondeur, dans du sable. Il nous a également déclaré avoir recueilli, à quelques mètres de là, très près de la surface, une monnaie

romaine « en bronze » trop usée pour être identifiée. Nous avons attendu quelque peu avant de publier cette découverte, le temps d'effectuer divers recoupements qui nous ont finalement permis de l'authentifier en toute certitude.

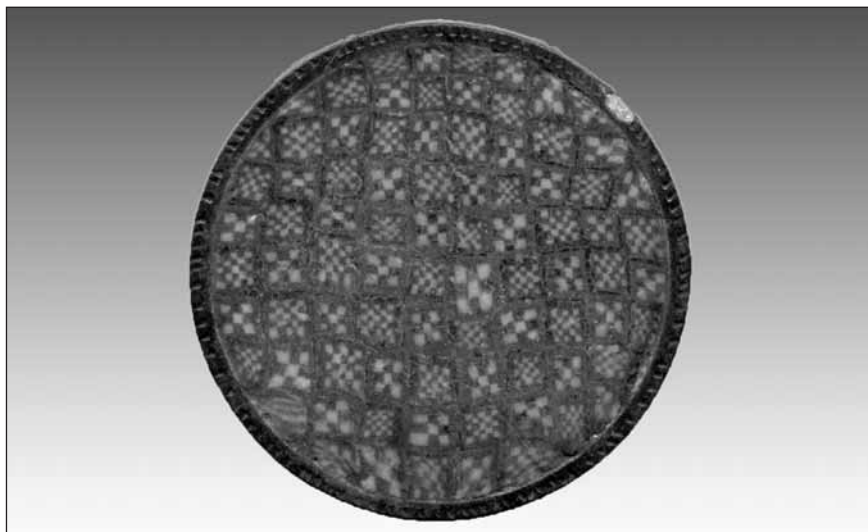
Il s'agit d'une fibule discoïde (diam. : 3,3 cm). Le bord est orné de petites loges triangulaires. Le champ est rempli de pâtes de verre en *millefiori* composant un damier de carrés tour à tour bordés de rouge ou de bleu. Les premiers contiennent un motif « en fleurette » formé de cinq petits carrés blancs alternant avec quatre petits carrés bleus. Les seconds présentent un damier interne de treize petits carrés blancs alternant avec douze petits carrés bleus. La charnière, constituée de deux plaquettes perforées traversées par une goupille autour de laquelle pivote l'ardillon, et le porte-ardillon sont fixés au dos.

Quelques fibules discoïdes présentant un décor identique ont été mises au jour en Belgique. Sans vouloir être exhaustif, signalons-en quatre exemplaires découverts à Flavion, dans la nécropole des « Iliats » (Limelette, 1859-1860 ; Del Marmol, 1861-1862 ; Becquet, 1900, pl. I, n° 4), et exposés au Musée archéologique de Namur. Un cinquième, conservé au Musée archéologique de Nivelles, provient de Liberchies « Les Bons-Villers » (Hubert-Moyson & Dewert, 1982, p. 144, n° 89). Le décor d'au moins l'une des deux fibules discoïdes recueillies dans les installations thermales de Fontaine-Valmont, exposées au Musée royal de Mariemont, peut également leur être comparé (Faider-Feytmans, 1995, p. 64 et fig. 67, n° 6, seconde moitié II^e siècle/III^e siècle).

Parmi les fibules discoïdes présentant des décors différents, signalons celles recueillies dans les nécropoles de Trivières (Faider-Feytmans, 1970, p. 110, n° 554) ou de Blicquy (De Laet *et al.*, 1972, tombe 260, dernier tiers II^e siècle) et sur le site de la villa d'Annelle (France, Ardennes ; Lambot, 1983, n° 243).

D'autres fibules discoïdes présentent des décors différents, mais toujours réalisés en *millefiori*. Retenons celles découvertes dans les nécropoles de Wancenne (Mignot, 1984, p. 227 et fig. 38, n° 9, après le milieu du II^e siècle), de Biesme (Brulet, 1969-1970, tombe 36, fin II^e/début III^e siècle), de Thuin (Faider-Feytmans, 1965, tombe 10, première moitié III^e siècle) et de Monceau-sur-Sambre (Brulet, 1970-1971, tombe 23) ou sur les sites d'habitat de Nouvelles (Leblois, 1986, n° 44, fin II^e siècle) et de Templemars (France, Nord ; Singer, 1990, fibule B, seconde moitié II^e siècle).

Fibule discoïde du bois de la Houssière.
Echelle 2/1.



Toutes ces fibules correspondent au type 7.14.4. d'Emilie Riha, qui se rencontre, à Augst, dès le début du I^{er} siècle, mais qui y est surtout fréquent entre le troisième quart du I^{er} siècle et le milieu du III^e siècle (Riha, 1994). Remarquons cependant que les exemplaires mis au jour dans le Nord de la Gaule sont généralement attribuables à la seconde moitié du II^e siècle ou au III^e siècle.

Bibliographie

- BECQUET A., 1900. La bijouterie chez les Belges sous l'Empire romain (II^e siècle), *Annales de la Société archéologique de Namur*, 24, 1, p. 237-276.
- BRULET R., 1969-1970. La nécropole belgo-romaine de Biesme, *Annales de la Société archéologique de Namur*, 55, p. 47-119.
- BRULET R., 1970-1971. La nécropole gallo-romaine du Gué d'Hameau à Monceau-sur-Sambre, *Documents et Rapports de la Société royale d'Archéologie et de Paléontologie de l'Arrondissement judiciaire de Charleroi*, 50, p. 25-85.
- DE LAET S.-J., VAN DOORSELAER A., SPITAELS P. & THOEN H., 1972. *La nécropole gallo-romaine de Blicquy (Hainaut – Belgique)*, Bruges (Dissertationes Archaeologicae Gandenses, 14).
- DEL MARMOL E., 1861-1862. Fouilles au cimetière des Iliats et dans quelques localités voisines, à Flavion, *Annales de la Société archéologique de Namur*, 7, p. 1-43.
- FAIDER-FEYTMANS G., 1965. *La nécropole gallo-romaine de Thuin*, Bruxelles (Fouilles du Musée de Mariemont, 2).
- FAIDER-FEYTMANS G., 1970. *Les nécropoles mérovingiennes*, Mariemont (Collections d'Archéologie régionale du Musée de Mariemont, II).
- FAIDER-FEYTMANS G., 1995. *Le site gallo-romain des Castellains à Fontaine-Valmont*, Mariemont (Monographies du Musée royal de Mariemont, 7).
- HUBERT-MOYSON F. & DEWERT J.-P., 1982. Les fibules gallo-romaines du Musée archéologique de Nivelles, *Annales de la Société d'Archéologie, d'histoire et de Folklore de Nivelles et du Brabant wallon*, XXIV, p. 123-161.
- LAMBOT B., 1983. Les fibules gallo-romaines du sud du département des Ardennes, *Bulletin de la Société archéologique champenoise*, 76^e année, n° 4, p. 15-49.
- LAURENT C. & WILLEMS D., 2006. Braine-le-Comte/Braine-le-Comte : deux foyers énigmatiques dans le bois de la Houssière, *Chronique de l'Archéologie wallonne*, 13, p. 79-81.
- LEBLOIS C. & Y., 1986. Cinquante fibules de Nouvelles, *Annales du Cercle archéologique de Mons*, 72, p. 1-23.
- LIMELETTE A., 1859-1860. Cimetière gallo-romain à Flavion, *Annales de la Société archéologique de Namur*, 6, p. 255.
- MIGNOT P., 1984. Les cimetières gallo-romains du Haut-Empire en Famenne, *Annales de la Société archéologique de Namur*, 63, p. 149-248.
- RIHA E., 1994. *Die Römischen Fibeln aus Augst und Kaiseraugst. Die Neufunde seit 1975*, Augst (Forschungen in Augst, 18).
- SINGER M., 1990. Quelques fibules émaillées découvertes dans la région lilloise, *Revue du Nord, Archéologie*, LXXII, n° 286, p. 163-167.