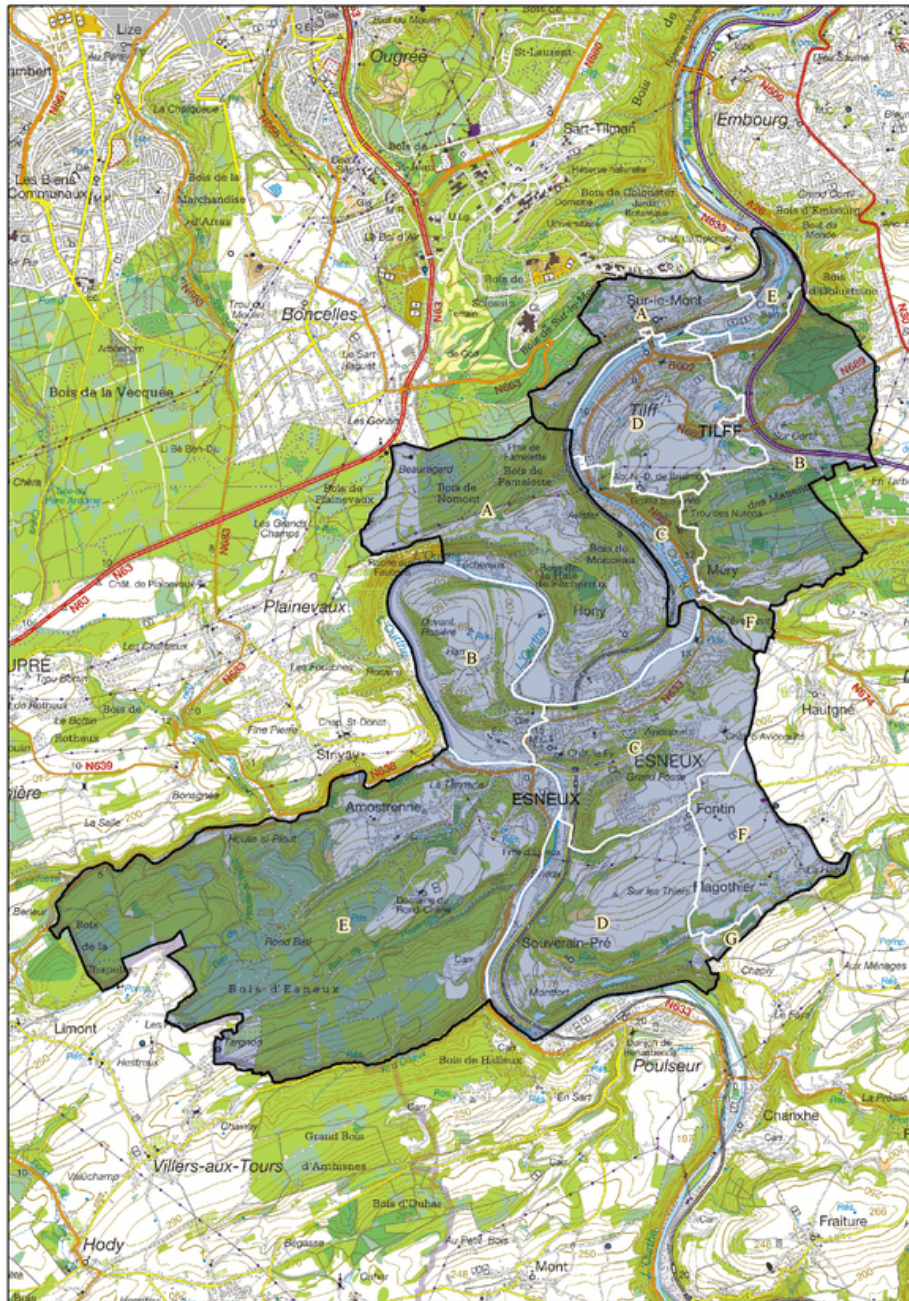


ESNEUX

Année d'actualisation : 2010



Abréviations :

- * bien classé (totalement ou partiellement)
- bien pastillé

Rue de l'Aîte 1
(Fontin)

presbytère

Esneux
Section D
186l

En retrait dans un jardin, presbytère de Fontin, en moellons de grès et calcaire, élevé en 1844 et agrandi en 1893. Trois travées sur deux niveaux, baies rectangulaires. Bâtière d'asbeste-ciment. FDC

(Code de la fiche : 62032-INV-0218-01)



Rue de l'Aîte 1
(après)
(Fontin)

cimetière

Esneux
Section D
184e

Entouré par un mur en grès sur trois côtés, le cimetière de Fontin conserve quelques croix en fonte du 19e siècle et le monument funéraire de style néo-gothique de la famille Dallemagne. FDC

(Code de la fiche : 62032-INV-0219-01)



Amostrennes 8 (à côté)

chapelle (Chapelle de la Vierge dite chapelle du "Pichou")

Petite chapelle, en moellons de grès et de calcaire, construite en 1774 et largement restaurée au 20e siècle. De plan rectangulaire et terminée par une abside à tris pans, la chapelle est fermée par vantail de bois percé d'une ouverture en forme de croix, protégée par des barreaux. Bâtière d'ardoises. FDC

(Code de la fiche : 62032-INV-0080-01)



Amostrennes 31

habitation

Esneux
Section E
147g

Accolée à la construction voisine, habitation traditionnelle, remontant à la fin du 18e siècle. Maçonneries en moellons de grès et calcaire, percées de baies rectangulaires. Accès par une porte à queue de pierre. Toiture en bâtière. FDC

(Code de la fiche : 62032-INV-0081-01)



Amostrennes 33

ferme

Esneux
Section E
144c
145f

Ancienne ferme en long, datant du début du 18e siècle et remaniée par la suite, Maçonneries en moellons, principalement de calcaire. Le logis est accessible par une porte à épais linteau intradossé, dont la clé trapézoïdale est surmontée d'une niche datée de 1725. Une baie à meneau éclaire le rez-de-chaussée, les autres percements sont remaniés. La grange, dont la maçonnerie en moellons porte des traces de remaniements, est accessible par une porte charretière à linteau de bois. Toiture en bâtière. FDC

(Code de la fiche : 62032-INV-0082-01)



Amostrennes 35

ferme

Esneux
Section E
119d
144c

Ancienne ferme clôturée, dont les bâtiments, construits vers la fin du 17e siècle, ont été largement remaniés aux 19e et 20e siècles et récemment restaurés. Maçonneries en moellons de grès et de calcaire. Au fond de la cour, sous une même bâtière d'asbeste-ciment, une aile abrite le logis, une remise à voiture et une étable sous fenil. Le logis conserve une porte en plein cintre et deux baies à croisée, remaniées. À gauche, anciennes étables sous fenils aux percements remaniés. À droite, ancienne remise à voiture accessible par une porte charretière à linteau de bois. En face, longeant la rue, dépendances percées de baies



transformées et d'une ancienne baie à encadrement de bois. Bâtières. FDC

(Code de la fiche : 62032-INV-0083-01)

Amostrennes 37

ferme

Esneux
Section E
143d

Ancienne ferme en long, de la première moitié du 18e siècle, largement remaniée aux 9e et 20e siècles. Maçonneries en moellons de calcaire, exhausées en moellons de grès. Au logis, porte à piédroits chaînés, dont la haute clé est surmontée d'une niche. Deux baies anciennement à meneau, surmontées de baies plus récentes à l'étage. Percements récents à droite. Bâtière de tuile. FDC

(Code de la fiche : 62032-INV-0084-01)



Amostrennes 37
(en face)

grille

An centre d'une petite place, jolie grille circulaire en fer forgé, offerte à la fin du 19e siècle par Hortense Montefiore-Levi afin de protéger un vieux tilleul. FDC

(Code de la fiche : 62032-INV-0085-01)



Rue de l'Athénée
2-4 (pairs)

centrale électrique

Esneux
Section B
594n
600g

Aujourd'hui convertie en appartements, l'ancienne centrale électrique de Lavaux a été construite en 1907 par la Compagnie de Seraing, d'après des plans de l'architecte Alfred Lobet. Le numéro 2, daté aux ancrs, est une vaste construction de style néo-traditionnel mosan, en moellons de grès et calcaire, percée de nombreuses baies à meneau ou croisée. Les toitures mansardées sont pourvues de pignons en colombage. Le bâtiment a été pourvu d'une extension construite dans un style similaire et datée de 1936. FDC

(Code de la fiche : 62032-INV-0086-01)



Rue de l'Athénée
10 (à côté)

four à chaux

Esneux
Section B
558g

Situés dans la boucle de l'Ourthe, en retrait par rapport à la route et en contrebas d'une ancienne carrière de pierre calcaire en activité dès la première moitié du 19e siècle, ces trois anciens fours à chaux ont été construits au milieu du 19e siècle. Aujourd'hui désaffectés, ils constituent de rares témoins de l'activité autrefois vouée à la fabrication de chaux vive, utilisée pour amender les champs et comme mortier dans la construction. BD

(Code de la fiche : 62032-INV-0087-01)



Avionpuits 1

ferme (Ferme du château d'Avionpuits)

Esneux
Section C
407a

À l'ouest du double quadrilatère formé par le château et la ferme, exploitation agricole composée d'un ensemble de bâtiments en moellons de grès et de calcaire, entourant une cour carrée autrefois occupée par un étang. Deux tours d'angle de plan carré, coiffées de toiture en pavillon piquées de girouettes datées de 1702, flanquent l'aile nord. L'ensemble a été agrandi et partiellement reconstruit au début du 20e siècle, époque à laquelle remontent le portail d'entrée daté de 1905 et le logis occupant l'aile ouest. Face au logis, grange en double large, percée de deux portes charretières aux piédroits chaînés, sous une bâtière à coyaux et croupettes. Les autres dépendances sont remaniées. Un portail cintré du ??? ? s'appuie contre la tour d'angle nord-ouest. FDC

(Code de la fiche : 62032-INV-0006-02)



Avionpuits 2

château (Château d'Avionpuits)

Esneux
Section C
400d
404b

Situé sur une pente douce au rebord du plateau, ce vaste ensemble en quadrilatère est composé de bâtiments conservant un noyau du 17^e siècle ou du début du 18^e, remaniés au 18^e et 19^e siècles. Maçonneries en moellons de calcaire et de grès. L'aile nord est percée de baies rectangulaires et de quelques baies à meneau ou à croisée du début du 18^e siècle, et un portail d'entrée monumental, au cintre surhaussé, dont la clé est frappée aux armes des époux vander Maesen et datée de 1757. L'aile est a été remaniée dans la seconde moitié du 19^e siècle. Façade en calcaire jaune, rythmée par des pilastres à refends en calcaire, et percée de baies à linteau droit ou bombé, à clé moulurée. Un portique sur colonne surmonté d'un balcon précède l'entrée. Toiture brisée, interrompue par un fronton en forme de cloche. Flaquant cette façade, deux tours d'angle de plan carré, surmontées de toiture bulbeuses piquées de girouettes datées de 1756 au sud et 1757 (?) au nord. L'aile sud, en grès et en calcaire, a été largement remaniée mais conserve des traces de percements de la fin du 17^e siècle ou du 18^e. A l'est du château s'étend un vaste parc entouré d'un mur de grès, remplacé par de magnifiques grilles en fer forgé, du milieu du 18^e siècle, à proximité du château. Un portail aux armes Stiennon et Bemy est isolé au nord du château. FDC



(Code de la fiche : 62032-INV-0076-02)

Avionpuits 2
(après)*pilier (Piliers de la barrière des Trois Pierres)*

Esneux
Section C
392a

Signalant l'entrée d'une prairie jouxtant le parc du château d'Avionpuits, piliers en calcaire datant probablement de la 2^e moitié du 16^e siècle. Témoins fragiles du petit patrimoine d'Esneux, ces piliers illustrent une typologie courante du passé. BD



(Code de la fiche : 62032-INV-0088-01)

Avionpuits 2 (à
proximité)*pilier (Piliers de la barrière de la Commune)*

Non loin du château d'Avionpuits, intéressants piliers en calcaire, probablement du 18^e siècle, signalant l'entrée d'une prairie. Ces piliers sont des exemples d'une tradition tendant à disparaître. BD



(Code de la fiche : 62032-INV-0089-01)

Avionpuits 2 (en
face)*pilier (Piliers de la barrière de la Grande Campagne)*

Signalant l'entrée d'une prairie située en face du château d'Avionpuits, intéressants piliers en calcaire à terminaison bulbeuse remontant probablement à la 1^{re} moitié du 18^e siècle. Ces piliers sont les témoins d'un petit patrimoine de plus en plus rare. BD



(Code de la fiche : 62032-INV-0090-01)

Rue d'Avister 45
(Hony)*habitation (Maison Raze)*

Esneux
Section A
22e
22f

Intéressante habitation contemporaine, en béton, construite d'après des plans de l'architecte Jean Godart en 1971. Habitation en béton peint, sur un terrain en pente. Plan libre en L, sur trois niveaux, adaptés à la déclivité du terrain. Remarquable jardin. FDC



(Code de la fiche : 62032-INV-0255-01)

Beauregard 27
(Hony)
[Beauregard]

Esneux
Section A
813f

ferme

Ancienne ferme isolée, clôturée, en moellons de grès et calcaire tous bâtières de tuile. Logis de deux niveaux et demi, percé de baies rectangulaires de la première moitié du 19e siècle. Une ancienne étable sous fenil flaque le logis à droite. En retour d'équerre, aile abritant l'ancienne grange et des étables sous fenil, remaniées. Sur le troisième côté, porcheries et fournil, de part et d'autre de la grille d'entrée en fer forgé, figurant un cygne. FDC

(Code de la fiche : 62032-INV-0008-02)



Beauregard 42
(Hony)
[Beauregard]

Esneux
Section A
866p

habitation

Habitation de la première moitié du 19e siècle, en moellons de calcaire et de grès et calcaire. Deux niveaux, sous bâtière de tuile. Façade à rue aveugle. Côté jardin, baies rectangulaires de la première moitié du 19e siècle, certaines refaites. Porte surmontée d'une niche datée de 1840. FDC

(Code de la fiche : 62032-INV-0256-01)



Beauregard 52 (en
face)
(Hony)
[Beauregard]

fontaine

Ancienne borne-fontaine en fonte, de la fin du 19e siècle, portant le nom du fondeur J. J. Dewandre. FDC

(Code de la fiche : 62032-INV-0257-01)



Bois Madame
18-19

Esneux
Section C
227r/2

villa

Implantée au milieu d'un vaste situé sur le plateau du Bois Madame, intéressante villa de style villégiature édifée en 1890 pour monsieur de Groulart. Cette imposante demeure en moellons de grès et calcaire est agrémentée de faux colombages à l'étage ainsi que d'une tourelle signalant autrefois l'entrée principale. Prolongée vers la gauche en 1930 par le fils du propriétaire, l'habitation est éclairée par des baies à croisée ou meneau de calcaire. Bâtière à croupes d'ardoises. Les décors intérieurs adoptent suivant les locaux les styles néo-roman, néo-gothique, néo-Renaissance ou néo-Régence. BD

(Code de la fiche : 62032-INV-0091-01)



Rue de Bruxelles
40

Esneux
Section E
479d

habitation

En retrait par rapport à l'alignement des autres maisons de la rue, intéressante petite habitation en moellons de grès, briques et calcaire édifée au 17e siècle et transformée aux siècles suivants. Construction éclairée par deux travées de baies rectangulaires à encadrement de calcaire au rez-de-chaussée et de brique à l'étage. Traces de baies du 17e siècle aujourd'hui bouchées, le linteau de celle de l'étage portant l'inscription «ANPRI-MINET/1601» flanquée de part et d'autre d'une paire de ciseau et d'une aiguille et d'un fil, indiquant peut-être le nom ainsi que le métier d'un ancien occupant. Bâtière de tuile. BD

(Code de la fiche : 62032-INV-0092-01)



Rue de Bruxelles
47

Esneux
Section E
541e

Petite habitation, probablement du 17e siècle, en moellons de grès et de calcaire, composée d'un logis au percé de baies à piédroits chaînés, remaniés, et d'un chartil accessible par une porte à linteau de bois. Bâtière de tuile. FDC

(Code de la fiche : 62032-INV-0093-01)



Rue de Bruxelles
49-53 (impairs)

Esneux
Section E
544k

ferme

En léger retrait, longue construction du 17e siècle, probablement une ferme à l'origine, de nos jours transformée en habitation. Maçonnerie régulière en moellons de calcaire réglés, percée de baies à piédroits chaînés, aux encadrements généralement remaniés. À droite de la construction, volume plus bas percé d'une porte charretière et flanqué d'une petite dépendance perpendiculaire. Toitures en bâtière (ardoises et tuiles). FDC

(Code de la fiche : 62032-INV-0094-01)



Rue de Bruxelles
56

Esneux
Section E
471t/4

habitation

Belle maison de la première moitié du 19e siècle, de style néo-classique. La façade, en brique et calcaire sur un soubassement en moellons de grès, est percée de baies rectangulaires aux appuis non saillants. Trois petites baies semi-circulaires éclairent le dernier niveau. Pignon droit en moellons de grès. Bâtière de tuile. FDC

(Code de la fiche : 62032-INV-0095-01)



Rue de Bruxelles
61

Esneux
Section E
550h

habitation

Petite habitation, probablement du 17e siècle, en moellons de calcaire. La façade conserve une porte à piédroits harpés, une baie à meneau à l'étage et deux petits jours sous la corniche. Bâtière de tuile. FDC

(Code de la fiche : 62032-INV-0096-01)



Rue de Bruxelles
63

Esneux
Section E
551b

habitation

À front de rue, maison probablement construite à partir d'un noyau du 17e siècle, mais remaniée. Maçonneries en moellons de calcaire, mélangés de moellons de grès sous la corniche suite à un exhaussement. Baies à meneau, remaniées. Petite porte datant du 19e siècle, surmontée d'une niche récente. Toiture de tuile mansardée. FDC

(Code de la fiche : 62032-INV-0097-01)



Rue de Bruxelles
67

Esneux
Section E
554d/2

brasserie (Brasserie Raze)

Perpendiculaire à la voirie, haute et longue construction de la fin du 19e siècle, en moellons de grès, ayant abrité une brasserie jusqu'en 1914 puis un moulin. Le mur-pignon à rue se signale par deux grandes baies au rez-de-chaussée, en arc brisé outrepassé, d'inspiration Art Nouveau. Toiture en bâtière. FDC

(Code de la fiche : 62032-INV-0098-01)



Rue de Bruxelles

71

habitation

Esneux
Section E
555p

En retrait dans une cour, ancienne maison bourgeoise de la fin du 19e siècle, au volume quasi cubique. Les maçonneries, en brique sur un soubassement en grès, sont striées de bandeaux horizontaux en grès. Baies à encadrement de calcaire, dont le linteaux droit à extradors cintrés est caractérisé par une triple clé moulurée. Toiture mansardée percée de lucarnes et soulignée par un bandeau de calcaire ponctué de disques. FDC



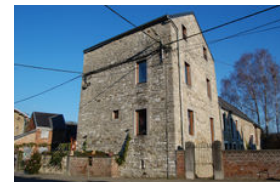
(Code de la fiche : 62032-INV-0099-01)

Rue du Centre 6
(Hony)

ferme (Ferme de La Tour)

Esneux
Section A
166f

Englobée dans une ancienne ferme clôturée aux bâtiments très remaniés, La Tour est un ancien donjon, siège dès le 13e siècle d'un fief relevant d'Esneux. Tour carrée en moellons, principalement de calcaire, haute de quatre niveaux et chaînée aux angles. Percements largement remaniés à diverses reprises, notamment au 19e siècle (grandes baies rectangulaires à appui non saillant). Le dernier niveau a été abaissé et transformé en comble. Incorporées dans la chaîne d'angle ouest, deux pierres de remploi sculptées d'une fruste tête de guerrier. Bâtière de tuile. FDC



(Code de la fiche : 62032-INV-0034-02)

Rue du Centre 26
(avant)
(Hony)

dépendance

Esneux
Section A
147e

Intéressant volume d'une ancienne dépendance agricole, probablement du début du 19e siècle. Maçonnerie en moellons de calcaire réglés, mêlée de grès au pignon, et chaînée aux angles. Grange et étable, percés de baies à linteau droit. Jours d'aération et trous de boulins sous la corniche. Bâtière de tuile. FDC



(Code de la fiche : 62032-INV-0035-02)

Rue du Centre
40-42 (pairs)
(Hony)

habitation

Esneux
Section A
137k
138h

Deux habitations mitoyennes, presque jumelles, de la première moitié du 18e siècle. Deux travées chacune : porte à droite, à linteau droit et montants à queues de pierre; à gauche, baies à meneau sur deux niveaux, surmontées d'un petit jour de comble carré. Le numéro 40 est complété par une ancienne grange à linteau de bois. Arbre en espalier contre la façade. Le numéro 42 se prolonge vers la gauche par une partie plus récente, conservant son moellonnage ancien mais aux percements récents. Bâtières d'ardoises, transformée au numéro 40. FDC



(Code de la fiche : 62032-INV-0036-02)

Rue du Centre 43
(Hony)

habitation

Esneux
Section A
225r

Petite maison mitoyenne, en moellons de calcaire, de la seconde moitié du 18e siècle. Précédée de quelques marches, porte à linteau droit surmontée d'une niche datée de 1776. Deux baies à meneau; Bâtière d'asbeste-ciment. À l'intérieur, cheminée ancienne et table d'affinage à fromages. FDC



(Code de la fiche : 62032-INV-0037-02)

Rue du Centre 1-3
(impairs)

(Hony) *ferme*

Esneux
Section A
182r
182t
182v

Ancienne ferme en long du 18e siècle, remaniée aux 19e et 20e siècles. Moellons de calcaire et de grès, sous bâtière d'ardoise. Logis sur deux niveaux, percé d'une porte à linteau bombé et clé passante et pendante, de la seconde moitié du 18e siècle; autres baies refaites en brique. Niche datée de 1776 au second niveau. À droite, dépendances agricoles (grange, étables) postérieures. FDC

(Code de la fiche : 62032-INV-0258-01)

Rue du Centre 33 (Hony) *habitation*

Esneux
Section A
219d

Maison de la première moitié du 19e siècle, en moellons de grès et de calcaire, de deux niveaux sous bâtière d'ardoise. Baies rectangulaires, certaines un peu remaniées. FDC

(Code de la fiche : 62032-INV-0259-01)

Rue Chamelot 8 *habitation*

Esneux
Section C
114b

Intéressant petit volume d'habitation datant probablement du 18e siècle mais remaniée par la suite. Maçonneries en moellons de calcaire et de grès, arrondie sur l'angle. Porte à encadrement de calcaire et piédroits chaînés, flanquée d'une baie transformée. Baies à encadrement de brique, plus récentes, à l'étage et au pignon. Appentis de tuile. FDC

(Code de la fiche : 62032-INV-0100-01)

Rue Chamelot 12 *habitation*

Esneux
Section C
139h

Dans une impasse, maison basse datant de la seconde moitié du 19e siècle. Façade en brique et calcaire percée de baies rectangulaires à appuis saillants, prolongés en bandeau à l'étage. Toiture en bâtière. FDC

(Code de la fiche : 62032-INV-0101-01)

Chera de la Gombe 16 (en face) (Montfort) *fontaine*

Ancienne borne fontaine en fonte peinte, de la fin du 19e siècle, portant la marque du fondeur J. J. Dewandre. FDC

(Code de la fiche : 62032-INV-0285-01)

Chera de la Gombe 32 (Montfort) *école*

Esneux
Section D
1073n
1073r

À l'écart du hameau, école communale construite en 1910, en moellons de grès et de calcaire. À l'avant, bâtiment construit sur un plan en L, de deux et trois niveaux. Derrière, aile d'un seul niveau. En façade, la travée de gauche, en avancée, est couronnée par un fronton triangulaire portant l'inscription "ECOLE COMMUNALE". FDC

(Code de la fiche : 62032-INV-0286-01)



Chera de la Gombe 68 (devant)

(Montfort)

fontaine

Esneux
Section D
1063p

Ancienne borne-fontaine en fonte peinte de la fin du 19e siècle, portant la marque du fondeur J. J. Dewandre. FDC

(Code de la fiche : 62032-INV-0287-01)



Rue du Cimetière
38

foyer d'accueil (La Maison Blanche)

Esneux
Section C
302n

En retrait dans un jardin planté d'arbres, vaste bâtiment de plan rectangulaire, en béton, construit en 1981 d'après les plans de Charles Vandenhove. Les colonnes du rez-de-chaussée et les pignons traités comme des frontons, manifestement inspirés de l'architecture classique, rattachent le bâtiment au courant post-moderniste. À l'intérieur, réalisations des peintres Olivier Debré et Léon Wuidar. FDC

(Code de la fiche : 62032-INV-0102-01)



Rue de la Clissure
3
(Fontin)

ferme (Ferme Flagothier)

Esneux
Section C
487a

Intéressante ferme clôturée dont les bâtiments, construits à partir du 17e siècle, ont été remaniés aux 18e et 19e siècles. Accès à la cour par une grille encadrée de beaux piliers calcaires du 19e siècle. Au fond de la cour, logis en moellons de grès et calcaire, dont la façade présente de nos jours des baies rectangulaires de la première moitié du 19e siècle. Deux niveaux et demis, sous bâtière d'asbestociment. À l'intérieur, une belle cheminée en grès sculpté, du 17e siècle, et une élégante cheminée à décor de stuc de style Louis XVI (fin 18e siècle). Dépendances agricoles de part et d'autre du logis (grange et étable). FDC

(Code de la fiche : 62032-INV-0220-01)



Rue de la Clissure
5
(Fontin)

habitation

Esneux
Section C
485_

À front de voirie, maison de la première moitié du 19e siècle, en moellons de grès et calcaire. Trois travées sur deux niveaux et demis. Baies rectangulaires à appui non saillant, petits jours sous la corniche. Percements hétéroclites à l'arrière. Bâtière d'ardoises. FDC

(Code de la fiche : 62032-INV-0221-01)



Rue de la Clissure
7
(Fontin)

ferme (Ferme Flagothier)

Esneux
Section C
484d

Perpendiculaire à la route, longue aile d'une ancienne ferme, en moellon de grès et de calcaire sous une seule bâtière d'ardoises, ne faisant autrefois qu'une seule et même exploitation avec le numéro 3. Noyau du 17e siècle, remanié à diverses reprises aux siècles suivants mais conservant de nombreux éléments d'origine. Côté cour, logis sur hautes caves, percé de deux baies à croisée et piédroits chaînés du 17e siècle. Porte à épais linteau bombé, du 18e siècle. À l'intérieur, une cheminée en grès aux piédroits sculptés est datée de 1666. Prolongeant le logis, étables sous fenils, conservant des baies à piédroits chaînés (17e-18e) à côté de baies rectangulaires du 19e siècle. Percements hétéroclites à l'arrière. Au fond de la cour, ancienne petite grange dans un volume plus bas perpendiculaire au volume principal. FDC

(Code de la fiche : 62032-INV-0222-01)



Rue de la Clissure
17
(Fontin)

Esneux
Section C
452d

ferme

À l'entrée du village, ancienne ferme en long de la seconde moitié du 19e siècle. Construction en moellons de grès et calcaire, sous bâtières de tuiles noires. Logis de trois travées sur deux niveaux et demis, percé d'une porte rectangulaire et de baies à encadrements en partie cimentés et peints. Petite grange à droite (couture dans la maçonnerie) accessible par une entrée charretière à encadrement de brique. Accolé au pignon, volume plus bas abritant autrefois une étable sous fenil et dont la toiture se prolonge au dessus d'un passage. FDC

(Code de la fiche : 62032-INV-0223-01)



Rue de la Cloche
42

Esneux
Section E
430a

habitation (Maison Herzet)

Maison construite de 1981 à 1985, d'après des plans de l'architecte Bruno Albert. Située dans un site forestier, sur un terrain en pente, la maison, dont les façades sont essentées d'ardoises, est couverte par une haute toiture pyramidale tronquée. L'axe central de l'habitation mène vers une verrière de plan circulaire faisant saillie sur la façade postérieure. FDC

(Code de la fiche : 62032-INV-0103-01)



Coleû
(Ham)
[Coleû]

Esneux
Section B
432/2_

pompe (Pompe du Coleû)

Non loin de l'Ourthe, petit bâtiment de plan carré en moellons, accessible par une porte à linteau de calcaire. À l'intérieur, pompe de type Heinrichs, mise en service en 1891 afin d'assurer l'alimentation en eau du hameau de Ham. FDC

(Code de la fiche : 62032-INV-0241-01)



Rue des
Combattants 8

habitation

À l'angle de la rue Chamelot, habitation conservant deux niveaux datant du 18e siècle, exhausés d'un niveau au 19e. Maçonneries en moellons de calcaire mêlées d'un peu de grès. Porte d'entrée à linteau droit marqué IHS 1752. Deux baies du milieu du 18e siècle à meneau et piédroits chaînés. Autres percements rectangulaires, pour la plupart à piédroits chaînés, appuyés parfois abaissés. Toiture en bâtière. FDC

(Code de la fiche : 62032-INV-0019-02)



Rue des
Combattants 1

habitation

Esneux
Section C
106c

Maison bourgeoise de la seconde moitié du 19e siècle, en retrait dans une cour fermée par un muret surmonté de grilles. Habitation en double corps, bien proportionnée, en brique et calcaire, percée de baies à linteau échancré et haute clé moulurée. Les appuis saillants se prolongent en bandeaux. Toiture à la Mansart, interrompue par une lucarne-pignon prolongeant la travée centrale en léger ressaut. FDC

(Code de la fiche : 62032-INV-0104-01)



Rue des
Combattants 2

<p>Esneux Section C 97g</p>	<p><i>ferme</i></p> <p>Ancienne ferme clôturée datant de la première moitié du 19e siècle, remaniée. Maçonneries en moellons de calcaire, exhausées en moellons de grès. Au fond de la cour pavée, logis percé de trois travées de baies rectangulaire aux appuis non saillants et flanqué d'un chartil sous fenil. Face au logis, à l'entrée de la cour, petite dépendance agricole en moellons de calcaire et de grès. Bâtières de tuile. FDC</p> <p>(Code de la fiche : 62032-INV-0105-01)</p>	
<p>Rue des Combattants 3</p> <p>Esneux Section C 20_</p>	<p><i>habitation</i></p> <p>Habitation de la seconde moitié du 19e siècle, en brique et calcaire, conservant les traces d'un bâtiment plus ancien dans le pignon partiellement en moellons. Façade symétrique remarquable par sa travée axiale agrémentée d'un portique de bois peint, sur deux niveaux. Toiture à la Mansart percée de deux lucarnes. FDC</p> <p>(Code de la fiche : 62032-INV-0106-01)</p>	
<p>Rue des Combattants 6</p> <p>Esneux Section C 108h</p>	<p><i>habitation</i></p> <p>Maison traditionnelle de la première moitié du 19e siècle, en moellons de calcaire mêlés d'un peu de grès, principalement au pignon. Baies rectangulaires aux appuis non saillants (une fenêtre transformée au rez-de-chaussée). Bâtière de tuile, soulignée par un bandeau de brique. FDC</p> <p>(Code de la fiche : 62032-INV-0107-01)</p>	
<p>Rue des Combattants 14</p> <p>Esneux Section C 119n</p>	<p><i>villa</i></p> <p>En retrait dans un jardin entouré par un mur en moellons et des grilles à colonnettes de fonte, villa construite vers le début du 20e siècle. Habitation pittoresque en brique peinte et calcaire, dont les maçonneries sont animées par des frises de brique. Toiture en bâtière, débordante, portée par des aisseliers de bois. FDC</p> <p>(Code de la fiche : 62032-INV-0108-01)</p>	
<p>Avenue I. Crahay 13 (en face)</p> <p>Esneux Section E 640a/2</p>	<p><i>poteau électrique</i></p> <p>Intéressant poteau électrique en fer peint remontant probablement aux années 1930. Illustrant une typologie courante à cette époque, ce poteau est un des rares exemplaire encore en place dans la commune. BD</p> <p>(Code de la fiche : 62032-INV-0109-01)</p>	
<p>Avenue I. Crahay 19 (devant)</p> <p>Esneux Section E 640a/2</p>	<p><i>chapelle</i></p> <p>Petit édifice de plan carré, en brique peinte et entièrement enduit sur trois faces. La façade est ouverte par un arc en plein cintre dont la clé de calcaire porte la date de 1844. Vantaux en bois munis de barreaux de fer forgé. Toiture en bâtière surmontée d'un clocheton. FDC</p> <p>(Code de la fiche : 62032-INV-0110-01)</p>	

Avenue I. Crahay
44

asile (Asile Montefiore)

Esneux
Section E
675p

Installé dans un vaste jardin au sommet du versant dominant la rive gauche de l'Ourthe à Esneux, l'asile Montefiore fut fondé par Madame Hortense Montefiore-Levi. Cette imposante construction en briques jaunes et rouge et calcaire fut édifée d'après des plans de l'architecte Joseph Rémont et inaugurée le 28 juin 1886. L'ensemble se compose d'un corps central de trois travées sur deux niveaux flanqué de deux ailes basses symétriques d'un seul niveau comprenant chacune six travées; baies à linteau bombé et clé passante. Maçonnerie de briques rouges striée de bandeau de briques jaunes. Pavillon et bâtières de zinc. Désaffecté depuis de nombreuses années, le bâtiment, actuellement en cours de rénovation, devrait prochainement accueillir des logements. BD



(Code de la fiche : 62032-INV-0111-01)

Place J. d'Ardenne
18

église (Eglise Saint-Hubert)

Esneux
Section C
81b

Église décanale Saint-Hubert. Vaste édifice de style néo-gothique, reconstruit en 1901 à l'emplacement de l'église précédente, d'après les plans de l'architecte Clément Léonard. Construction où domine le moellons de grès, dominée par une tour occidentale de plan carré. Trois nefs, transept et chœur à chevet plat. Toitures en bâtières. Dans les murs extérieurs sont encadrées d'anciennes croix provenant du cimetière primitif et une pierre de remploi portant la date de 1705, de l'ancienne église. Transféré dans l'église Saint-Hubert en 1999, l'orgue Clerinx de la chapelle Sainte-Agathe de la rue Saint-Laurent à Liège est classé à titre de monument depuis 1977. Réalisé par le facteur d'orgue Arnold Clerinx en 1856 pour l'église Sainte-Barbe à Liège, l'ensemble présente un buffet monumental en chêne de style néo-gothique du à l'ébéniste Olivier Merveille et sculpté par Jean-Joseph Halleux. BD & FDC.



(Code de la fiche : 62032-INV-0015-02)

Place J. d'Ardenne
7-8

• *habitation*

Esneux
Section C
65e
66c

En retrait, harmonieuse maison en brique et calcaire, datée de 1764, aujourd'hui scindée en deux habitations. À l'origine, double-corps de cinq travées sur deux niveaux et demi, élevé sur un soubassement en moellons et limité par des harpes d'angle. Façade percée de baies à linteau bombé et clé passante, sur piédroits harpés. La clé de la porte d'entrée, portant l'inscription IHS 1764, est surmontée d'une potale moulurée. À gauche, l'habitation a été prolongée au 20e siècle de deux travées de même style. Toiture en bâtière, à coyaux, demi-croupes et épi, soulignée par une corniche de tuffeau en gorge. L'entrée de la cour du no 8 est flanquée de beaux piliers de calcaire à couronnement pyramidal. FDC



(Code de la fiche : 62032-INV-0018-02)

Place J. d'Ardenne
15

château (Château Le Fy)

Esneux
Section C
154k
656x

Campé au sommet du coteau de la rive droite de l'Ourthe et dominant toute la localité de sa silhouette pittoresque, le château Le Fy constitue un repère visuel de premier plan. Ce château de style éclectique, principalement inspiré des châteaux de la Renaissance française, fut construit pour Édouard Van Parys d'après des plans de l'architecte Paul Saintenoy et inauguré en 1905. Incendié en 1985, le château, dont l'intérieur était en grande partie détruit, est actuellement en cours de restauration. De plan quadrangulaire, le château est construit en brique vernissée et pierre de France jaune formant un appareillage décoratif en damier, sur un soubassement de calcaire. Les toitures, de formes très complexes, comportent de nombreux versants, lucarnes, flèches, tourelles, souches de cheminées et épis, donnant à la construction une allure romantique. Chaque



façade se signale par une composition différente. La façade ouest comporte un portique à colonnes précédant l'entrée. La façade ouest est caractérisée par la présence d'une tour de 48 mètres dont la moitié est composée d'une flèche élancée surmontée d'un épi avec girouette. La façade sud comporte une rotonde coiffée d'un dôme couronné d'un lanternon. Le caractère pittoresque de la construction dissimule une composition extrêmement savante dont la symbolique renvoie à des connotations maçonniques. Un parc à l'anglaise entoure la demeure. FDC

(Code de la fiche : 62032-INV-0077-01)

Place J. d'Ardenne *place*

L'aménagement de la place Jean d'Ardenne date de 1890. Depuis cette époque la partie supérieure, surélevée et maintenue par un mur de soutènement en moellons de grès, est accessible par des escaliers bordés de rampes en fer forgé maintenues par des colonnettes de fonte. La pompe n'est pas d'origine. FDC



(Code de la fiche : 62032-INV-0112-01)

Place J. d'Ardenne
1 *habitation*

Esneux
Section C
100n

Cette ancienne habitation, qui abrita l'hôtel des Familles dans la seconde moitié du 19e siècle, devint maison communale d'Esneux en 1913. Le bâtiment actuel a été construit au 19e siècle, probablement à partir d'un noyau plus ancien (maçonneries en moellons en façade postérieure et au pignon. Au centre, corps de bâtiment de la première moitié du 19e siècle, de sept travées sur deux niveaux, en brique et calcaire sur soubassement en moellons de calcaire. Il est percé de baies rectangulaires à appuis non saillants, surmontées d'un simple larmier droit. Toiture en bâtière. À gauche, partie plus élevée résultant d'une transformation de la seconde moitié du 19e siècle. Baies de même type mais à appuis saillants. La partie de droite date du début du 20e siècle. Toiture à la Mansart. FDC



(Code de la fiche : 62032-INV-0113-01)

Place J. d'Ardenne
11 *habitation (Maison Le Mont)*

Esneux
Section C
71f

Jolie maison de style éclectique datant de la seconde moitié du 19e siècle, située dans un jardin dont l'entrée est flanquée de piliers en moellons de grès et calcaire, l'un d'eux avec un cartouche portant l'inscription "Le Mont". La façade, enduite et peinte en blanc, est agrémentée par des pilastres et de bandeaux à panneautage décoratif. Baies rectangulaires à appui saillant. Une marquise en bois, du début du 20e siècle, précède l'entrée. Toiture à la Mansart percée de lucarnes. FDC



(Code de la fiche : 62032-INV-0114-01)

Place J. d'Ardenne
11 (en face) *monument commémoratif*


Esneux
Section C
81b

Commémorant la première fête des arbres, cette plaque en bronze conçue en 1906 par le sculpteur Oscar Berchmans et le poète Oscar Colson fut réalisée dans les ateliers des fondeurs Lempereur et Bernard. BD



(Code de la fiche : 62032-INV-0115-01)

Place J. d'Ardenne
14

<p>Esneux Section C 76f</p>	<p><i>habitation</i></p> <p>Dans un jardin bordé par une belle grille peinte, maison traditionnelle, de la seconde moitié du 20^e siècle, en moellons de calcaire et de grès. Baies rectangulaires à appuis saillants. La façade a été agrémentée, au début du 20^e siècle, de balconnets en bois découpé, d'un auvent et d'un décor en faux colombage sous la corniche. Toiture de tuile en bâtière. FDC</p> <p>(Code de la fiche : 62032-INV-0116-01)</p>	
<p>Place J. d'Ardenne 18 (contre)</p> <p>Esneux Section C 81b</p>	<p><i>croix</i></p> <p>Devant l'église Saint-Hubert, croix en fonte de style néo-gothique, fixée sur un socle de calcaire portant l'inscription : «CROIX DE MISSION/ ERIGEE EN 1837/ A JESUS ET MARIE/ POUR TOUJOURS/ AINSI SOIT IL». FDC</p> <p>(Code de la fiche : 62032-INV-0117-01)</p>	
<p>Place J. d'Ardenne 18 (en face)</p>	<p><i>banc</i></p> <p>Entourant un tilleul, banc circulaire en bois sur une structure de fer, offert en 1925 à la commune d'Esneux par l'Association pour la défense de l'Ourthe inférieure, comme le rappelle une plaque commémorative. FDC</p> <p>(Code de la fiche : 62032-INV-0118-01)</p>	
<p>Place J. d'Ardenne 22</p> <p>Esneux Section C 93c</p>	<p><i>hôtel de voyageurs (Hôtel Cobus)</i></p> <p>Bordant la place, à l'angle de la rue du Mont, maison ayant abrité au début du 20^e siècle l'un des premiers hôtels d'Esneux, l'hôtel Cobus. Cette construction en moellons de calcaire a été édifée au départ d'un noyau du 18^e siècle et transformée aux siècles suivants. Limitée par des harpes d'angle en calcaire et couronnée par une corniche débordante englobant un petit fronton triangulaire, la façade principale est percée de baies rectangulaires sur trois niveaux. Toiture plate. BD</p> <p>(Code de la fiche : 62032-INV-0119-01)</p>	
<p>Rue des Déportés 8 (Hony)</p> <p>Esneux Section A 63a</p>	<p>• <i>église paroissiale (Eglise Saint-Léonard)</i></p> <p>Construite à mi-côteau, à l'écart du noyau ancien, et entourée d'un cimetière clos par un mur, église érigée en 1777, en brique et calcaire. Mononef de deux travées, sous bâtière d'ardoise à croupes, précédée d'une tour de plan carré de trois niveaux et suivie d'un chœur à chevet semi-circulaire. Baies en plein cintre à claveaux légèrement passants. À l'intérieur, décor de style néo-classique en stuc, avec pilastres, guirlandes, et gloire au-dessus du maître autel. FDC</p> <p>(Code de la fiche : 62032-INV-0033-02)</p>	
<p>Rue des Déportés 3 (Hony)</p> <p>Esneux Section A 61d</p>	<p>• <i>presbytère</i></p> <p>Belle demeure en double corps de la seconde moitié du 18^e siècle, en brique et calcaire, de deux niveaux sous bâtière d'ardoise à coyaux. La façade nord, de trois travées, est percée de baies à linteau bombé, à clé passante en ressaut. Au sud, cinq travées de baies de même type. Pignons presque aveugles. FDC</p> <p>(Code de la fiche : 62032-INV-0038-02)</p>	

Rue Devant
Rosière 2

Esneux
Section B
502d

maison éclusière

Isolée en bordure de la boucle de l'Ourthe, ancienne maison éclusière hollandaise édifée vers 1830. Construction de style néo-classique en brique, enduite et blanchie, et calcaire agrémentée de faux colombages aux pignons. Volume d'un niveau éclairé par des baies rectangulaires au linteau surmonté d'un larmier à la porte axiale. Toiture à la Mansart percée de trois lucarnes au brisis. BD

(Code de la fiche : 62032-INV-0120-01)



Rue Devant
Rosière 10

Esneux
Section B
167k

maison éclusière

Implantée dans la boucle de l'Ourthe, le long du tracé de l'ancien canal de l'Ourthe aujourd'hui comblé et emprunté par le tracé du RAVeL, ancienne maison éclusière vraisemblablement édifée entre 1853 et 1857 lors de la réalisation du tronçon du canal allant de Chênée à Comblain-au-Pont. Construction en brique blanchie et calcaire éclairée par trois travées de baies rectangulaires à appui saillant sur deux niveaux. Bâtière de tuile. Dans le jardin situé en face de l'habitation, subsistent quelque rares vestiges de l'ancienne écluse remblayée. BD

(Code de la fiche : 62032-INV-0121-01)



Rue Devant
Rosière 14-15 (en
face)

Esneux
Section B
50l

• *maison éclusière*

En léger retrait, le long de l'actuel tracé du RAVeL, ancienne maison éclusière en brique blanchie et calcaire édifée entre 1853 et 1857 lors de la réalisation du tronçon du canal allant de Chênée à Comblain-au-pont. Construction éclairée par trois travées de baies rectangulaires et coiffée d'une toiture d'ardoises à la Mansart. BD

(Code de la fiche : 62032-INV-0122-01)



Rue Devant
Rosière 14-15 (en
face)

• *écluse (Ecluse de Fêchereux)*

Implantée à la sortie de la boucle de l'Ourthe en face de Fêchereux, ancienne écluse du canal de l'Ourthe construite entre 1853 et 1857 (lors de la réalisation du tronçon du canal allant de Chênée à Comblain-au-Pont) et dont subsiste le mécanisme de l'écluse, le musoir (tête de l'écluse), un petit pont et un garde-corps. Cette écluse mériterait d'être mise en valeur car elle constitue un des rares témoins du canal. BD

(Code de la fiche : 62032-INV-0123-01)



Rue de
Dolembreux 8-10
(pairs)

Esneux
Section C
219m

villa (Villa Beauséjour)

Installée sur le rebord d'une terrasse dominant la rive gauche de l'Ourthe, dans un vaste jardin planté d'arbres, intéressante villa de style néo-classique édifée dans la seconde moitié du 19^e siècle et transformée au siècle suivant. Imposante habitation en moellons de grès, brique blanchie et calcaire coiffée d'une toiture à la Mansart. Volume éclairé par trois travées de baies rectangulaires à linteau à clé passante et piédroits harpés, sur deux niveaux; agrandissement d'une travée en brique blanchie à gauche. À l'arrière, la terrasse dominant l'Ourthe est limitée par un garde-corps à balustres et agrémentée d'une gloriette vitrée d'où peut être admiré un magnifique point de vue ouvrant sur la vallée de l'Ourthe. BD

(Code de la fiche : 62032-INV-0124-01)



Rue de
Dolembreux 41 (en
face)

Esneux
Section C
204d

chapelle (Chapelle Saint-Eloi)

En surplomb à l'angle de la rue Bois Madame, la chapelle Saint-Eloi est une construction de style néo-gothique édifée au début du 20^e siècle. L'édifice de plan rectangulaire, en moellons de grès et calcaire, est couvert par une toiture en bâtière à ferme débordante, couvrant une voûte en berceau brisé. Des menuiseries soignées ferment la chapelle. FDC

(Code de la fiche : 62032-INV-0125-01)



Rue de
Dolembreux 83 (à
côté)

Esneux
Section C
229l

cimetière

Transféré à cet endroit en 1889, le cimetière conserve des monuments funéraires intéressants, notamment celui de la famille Paul Van Hoegaerden, de style Art nouveau, oeuvre du sculpteur Oscar Berchmans, et celle de la famille de Groulart-Vandermaesen d'Avionpuits. FDC

(Code de la fiche : 62032-INV-0126-01)



Place de l'Église 10
(Fontin)

Esneux
Section D
181a

église paroissiale (Eglise de l'Immaculée Conception)

Surplombant la place, construction de style néo-gothique sobre, en brique et calcaire, datée de 1854 au sommet du portail d'entrée. Nef de quatre travées, chœur d'une travée terminé par une abside à trois pans. Bâtière d'ardoises. En façade, tour de plan carré couverte par une flèche octogonale sur égout de plan carré. Une grille en fer forgé entoure l'édifice. FDC

(Code de la fiche : 62032-INV-0028-02)



Place de l'Église 28
(Fontin)

Esneux
Section D
180l

habitation

Le long d'une courette, maison en moellons de grès et calcaire, de la première moitié du 18^e siècle, remaniée. Baies à piédroits chaînés, souvent transformées. Porte rectangulaire datée de 1731, surmontée d'une niche moulurée. Bâtière de tuiles en S. Pignon à rue transformé, flanqué d'une annexe ouverte d'une porte à linteau clavé intradossé, sur épais piédroits chaînés. FDC

(Code de la fiche : 62032-INV-0029-02)



Place de l'Église 3
(Fontin)

Esneux
Section F
1g

habitation

Perpendiculaire à la place, maison traditionnelle, en moellons de grès et calcaire. Deux niveaux sur hautes caves, sous bâtière de tuile. La maison a été construite en deux temps : deux travées à droite, dans la première moitié du 19^e siècle, percées de simples baies rectangulaire; les deux travées gauches dans la seconde moitié du 19^e siècle, avec des baies rectangulaires à appui légèrement saillant. FDC

(Code de la fiche : 62032-INV-0224-01)



Place de l'Église 12
(Fontin)

Esneux
Section D
174d

Petite maison, de deux travées sur deux niveaux, en moellons de calcaire réglé et calcaire, datant du début du 19e siècle. Simples baies rectangulaires; deux petits jours sous la corniche. Bâtière de tuile. FDC

(Code de la fiche : 62032-INV-0225-01)



Place de l'Église 14 *habitation*
(Fontin)

Esneux
Section D
177b

En léger retrait, maison traditionnelle, de la première moitié du 19e siècle, en moellons de calcaire réglé, moellons de grès et calcaire. Deux niveaux percés de baies rectangulaires et petits jours sous la corniche, éclairant les combles. Angle gauche de la maison arrondi au rez-de-chaussée. Bâtière d'asbeste-ciment. FDC

(Code de la fiche : 62032-INV-0226-01)



Place de l'Église 15 *ferme*
(Fontin)

Esneux
Section F
3e

Ancienne ferme datant de la seconde moitié du 19e siècle. Moellons de grès et calcaire. Logis de deux niveaux et demi de trois travées, percé de baies à linteau bombé. À gauche, petite dépendance un peu remaniée : chartil ouvert d'un arc cintré (rebouché) et fenil. Agrandissement du logis à droite, à la fin du 19e siècle : baies à encadrement de brique. Bâtière d'asbeste-ciment. FDC

(Code de la fiche : 62032-INV-0227-01)



Place de l'Église
18-22 (pairs)
(Fontin)

Esneux
Section D
178h
178k
178l
178r
178v
178x

Perpendiculaire à la place, succession de volumes, probablement d'une ancienne ferme datant du 18e siècle. Moellons de grès et calcaire. Baies à meneau et queues de pierre, sur deux et trois niveaux. Au rez-de-chaussée du numéro 18, anciennes baies à meneau remplacées par de grandes baies rectangulaire, à queue de pierre (19e siècle). Linteaux et appuis renouvelés. Portes récentes aux numéros 20 et 22. Une niche avec la date de 1777 surmonte la porte du numéro 18, tandis que le numéro 22 est daté de 1789. Bâtières de tuiles et d'asbeste-ciment. FDC

(Code de la fiche : 62032-INV-0228-01)



Place de l'Église 19 *habitation*
(Fontin)

Esneux
Section F
93k

Derrière l'église, petite maison en moellons de grès et calcaire de la seconde moitié du 19e siècle. Deux niveaux et trois travées. Baies rectangulaires à appui saillant. Bâtière de tuile. FDC

(Code de la fiche : 62032-INV-0229-01)



Avenue de l'Église
23
(Hony)

Esneux
Section A
60f

École de style néo-classique, en moellons de grès et calcaire, construite en 1863. Deux niveaux sous bâtière. Façade-pignon de trois travées, percée de baies en plein cintre à appui saillant. FDC

(Code de la fiche : 62032-INV-0260-01)



Avenue de l'Église *fontaine*23 (à proximité)
(Hony)

Ancienne borne-fontaine de la fin du 19e siècle, en fonte peinte, portant la marque du fondeur J. J. Dewandre. FDC

Esneux
Section A
60f

(Code de la fiche : 62032-INV-0261-01)

Chemin d'Énonck *chapelle (Chapelle Notre-Dame de Banneux)*32 (à côté)
(Hony)

Chapelle Notre-Dame de Banneux, construite en 1948, en moellons de grès et calcaire. Toiture en bâtière d'ardoise, à croupes et coyaux, surmontée d'un clocheton décoratif. FDC

Esneux
Section A
404s/2

(Code de la fiche : 62032-INV-0262-01)

Évieux 29 *ferme (Ferme d'Évieux)*Esneux
Section D
18h

Ancienne ferme d'Évieux. Long corps de bâtiment perpendiculaire à la rue, dont le volume, datant du 17e siècle, a été très remanié dans ses percements. Moellons de grès et calcaire. Remarquable échauguette d'angle, portée par trois triples consoles en calcaire et coiffée d'une flèche octogonale soulignée par une frise de brique dentée sur denticules. Jours en archères et baie calcaire remaniée. En façade sud, une porte à piédroits chaînés est surmontée d'une dalle armoriée Souverainpré-Dawans, avec le chronogramme "GVILIEAME SOWERAIINPRE/CATARINE DAWAN" (1679), autrefois placée au-dessus d'une entrée charretière en façade arrière, murée de nos jours. Bâtière de tuiles à coyaux. FDC

(Code de la fiche : 62032-INV-0026-02)

Évieux 3-15 (pairs et impairs) *habitation*Esneux
Section D
5a/4
5n/2
5p/2
5p/3
5r/2
5s/2
5s/3
5t/3
5v/2
5w/2
5w/3
5x/2
5y/3

Alignement homogène de maisons mitoyennes construites en 1914 par le maçon Hanson. Maisons en moellons de grès et calcaire, de deux ou trois travées sur trois niveaux. Quelques variantes dans les détails animent l'ensemble : soubassements en moellons mosaïque, appuis prolongés ou non en bandeaux, etc. Toitures en bâtière. FDC

(Code de la fiche : 62032-INV-0128-01)



Évieux 17

Esneux
Section D
16l

maison éclusière

Ancienne maison éclusière, construite au milieu du 19e siècle. Construction de style néo-classique, de trois travées sur deux niveaux. Façade percée de simples baies rectangulaires à appuis saillants. Toiture en bâtière. FDC

(Code de la fiche : 62032-INV-0129-01)



Évieux 23

habitation

Esneux
Section D
18f/2

Intéressant volume d'une ancienne construction agricole, du 18e siècle, remaniée dans ses percements. Les maçonneries, en moellons de grès, sont percées de baies hétéroclites, parmi lesquelles subsistent à l'étage trois fenêtres rectangulaires à feuillure, deux petites baies à piédroits chaînés au pignon et une baie à meneau à l'arrière. Bâtière de tuiles à coyaux. FDC

(Code de la fiche : 62032-INV-0130-01)

Rue de Fêchereux
1
(Hony)*habitation*

Esneux
Section A
393v

À côté du chemin de fer, petite habitation en brique, sur soubassement en moellons de grès, probablement l'habitation du chef de gare. Deux niveaux, sous bâtière de tuile. Baies à encadrement de brique et appui calcaire, ornées d'un petit cordon en brique au rez-de-chaussée. FDC

(Code de la fiche : 62032-INV-0263-01)

Rue de Fêchereux
5
(Hony)*habitation*

Esneux
Section A
392p

Coquette maison de style villégiature, construite au début du 20e siècle. Maçonnerie en moellons de grès pour le rez-de-chaussée, en brique blanche ornée de bandeaux de brique rouge pour l'étage. La travée centrale se caractérise par un balcon de bois formant auvent au-dessus de la porte et se prolongeant par une boiserie décorative jusqu'au pignon qui couronne cette travée. Bâtière de tuile à croupe. FDC

(Code de la fiche : 62032-INV-0264-01)

Ferme de
Famelette 1
(devant)
(Hony)*borne*

Esneux
Section A
802c/2

Semi-enterrée dans le bois, ancienne borne de calcaire du 19e siècle, portant à la face avant les lettres GP, HAC (pour hectares, ares, centiares) et le chiffre 2.9.70. FDC

(Code de la fiche : 62032-INV-0265-01)

Ferme de
Famelette 2-3
(Hony)*ferme (Ferme de Famelette)*

Esneux
Section A
791g

Ancienne ferme isolée, remaniée, conservant deux ailes en L : première aile abritant autrefois des étables, aujourd'hui l'habitation, complètement modernisée. Autre aile, perpendiculaire, alignant la grange, des étables sous fenil, l'ancien logis. Moellons de grès et calcaire, sous bâtière de tuile. Quelques percements anciens subsistent : une baie à meneau et queues de pierre, du 17e siècle, quelques baies rectangulaires munies de barreaux. À l'intérieur, ancienne



cheminée en grès datée de 1652. FDC

(Code de la fiche : 62032-INV-0266-01)

Flagothier 4-6
(pairs et impairs)
(Flagothier)

Esneux
Section F
756l
756p

ferme

Ancienne ferme en moellons de grès et calcaire, conservant un volume des 17e et 18e siècles largement remanié. Au pignon, porte calcaire à épais linteau droit surmonté d'une niche cintrée moulurée. Côté cour, quelques baies à meneau, en bois ou en calcaire, gardée de barreaux. Porte à queues de pierre sous arc de décharge en moellons. Nombreuses entrées de colombier sous la toiture en bâtière. FDC

(Code de la fiche : 62032-INV-0027-02)



Flagothier 10
(Flagothier)

Esneux
Section F
757c
757d

ferme

Ancienne ferme en ordre dispersé dont les bâtiments remontant au 18e siècle ont été remaniés au niveau des percements. Moellons de grès et calcaire. Le long de la route, logis conservant, côté route, une petite baie à meneau du 18e siècle, côté cour des baies rectangulaires de la première moitié du 19e siècle. Toiture de tuiles en bâtière. De part et d'autre du logis petites dépendances plus basses accolées aux pignons. En face dans la cour, aile d'anciennes dépendances agricoles (grange flanquée d'étables sous fenils). Entrée charretière de la grange couverte d'un arc en anse de panier. Autres baies à linteau droit, dont l'un daté de 1705. À l'arrière, grange isolée, en brique et calcaire sur soubassement en moellons. Deux entrées charretières à l'arc en anse de panier, l'un d'eux daté de 1792 à la clé. Bâtière d'asbeste-ciment ondulé. FDC

(Code de la fiche : 62032-INV-0212-01)



Flagothier 11
(devant)
(Flagothier)

Esneux
Section F
749d

croix

Sur un socle en calcaire portant la date 1830 ou 1850, croix en fonte peinte, peut-être renouvelée. FDC

(Code de la fiche : 62032-INV-0213-01)



Chemin du Fy 3

habitation

Esneux
Section C
85b
85/2d

Importante habitation de la seconde moitié du 18e siècle, transformée et imbriquée dans d'autres constructions. La façade vers le chemin du Fy conserve deux travées percées de baies à linteau bombé et clé. La façade nord, vers la rue du Mont, est essentée et conserve des baies de même type sur trois travées. Une toiture à la Mansart, à croupes et coyaux, coiffe la maison. FDC

(Code de la fiche : 62032-INV-0004-02)



Chemin du Fy 7-8

habitation

Esneux
Section C
145k
145r

Maison de la première moitié du 19e siècle, scindée en deux habitations. Maçonnerie en brique sur soubassement en moellons de calcaire, percée de baies calcaires rectangulaires à appuis non saillants. Porte d'origine axiale, précédée d'un perron droit. Une fenêtre transformée en porte à gauche. Toiture à la Mansart percée de lucarnes. FDC



(Code de la fiche : 62032-INV-0131-01)

Chemin du Fy 10 *école (Ecole communale des filles)*

Esneux
Section C
154h

En retrait et en surplomb, ancienne école communale des filles achevée en 1867 et aujourd'hui transformée en habitation. Bâtiment en brique et calcaire, dont la façade d'allure néo-classique est marquée par une travée axiale en léger ressaut surmontée par un fronton triangulaire. Baies à linteau bombé à clé. Toiture en bâtière. À l'arrière, anciennes classes éclairées par des baies en plein cintre. FDC



(Code de la fiche : 62032-INV-0132-01)

Avenue de Gérardon 48b (Hony) *château (Château Sainte-Anne)*

Esneux
Section A
879f

Imposante villa, dite château Sainte-Anne, construite au début du 20e siècle en style villégiature d'inspiration traditionnelle. Deux niveaux sous toitures en bâtières. Construction en moellons de grès et calcaire au rez-de-chaussée, brique et calcaire à l'étage, faux colombage pour certaines parties de l'étage et les pignons. Baies à croisées. FDC



(Code de la fiche : 62032-INV-0267-01)

Grande Chevée 11 (après) (Fontin) *chapelle*

Esneux
Section F
584l

Petite chapelle néo-gothique construite au début du 20e siècle, en moellons de grès et calcaire. Bâtière d'ardoise, dont la ferme débordante est prolongée à l'intérieur de la chapelle par une courte voûte en arc brisé. FDC



(Code de la fiche : 62032-INV-0230-01)

Rue Grandfosse 12-14 (pairs) *villa (Villa La Cigogne)*

Esneux
Section C
618g
618h
620e

Retirée au milieu d'un vaste jardin établi sur un versant à forte pente, intéressante villa de style villégiature reconstruite dans les années 1920 à l'emplacement d'une construction de la seconde moitié du 19e siècle. Imposante demeure en moellons de grès, brique et calcaire éclairée par des baies à linteau surbaissé en brique et appui saillant en calcaire. Bâtière à croupettes d'ardoises à fort débord reposant sur une corniche en bois. La villa est entourée d'un jardin de type alpin agrémenté de plusieurs roseraies dont certaines présentent des variétés de roses anciennes. Ce jardin animé et varié illustre par la mise en scène de son décor, le jardin de style composite en vogue dans les années 1920. BD



(Code de la fiche : 62032-INV-0133-01)

Ham 22 (Ham) *habitation*

Esneux
Section B
342

Petite maison mitoyenne en moellons de calcaire, datant de la première moitié du 17e siècle, en moellons de calcaire. Précédée de marche, porte à queues de pierre, à linteau épais, flanquée d'une petite baie à meneau. À l'étage, petite baie rectangulaire. Bâtière de tuile. À l'intérieur, intéressante cheminée en grès datée de 1635. FDC



(Code de la fiche : 62032-INV-0031-02)

Ham 37

(Ham) *ferme*

Esneux
Section B
311e

En retrait, ferme en long, de la première moitié du 18^e siècle, en moellons de calcaire et de grès, sous bâtière de tuile et d'asbeste-ciment. De gauche à droite, étables, grange (porte charretière à arc En anse-de-panier, à claveaux passants un-sur-deux) et logis. Celui-ci est percé d'une porte à queues de pierres et de deux travées sur deux niveaux de baies à meneau et piédroits harpés. Jours de comble sous la corniche. Fruitier en espalier. FDC



(Code de la fiche : 62032-INV-0032-02)

Ham 1
(Ham) *habitation*

Esneux
Section B
477e

Isolée à l'entrée du hameau, habitation de style moderniste, conçue par l'ingénieur Georges Moressée et construite en 1935-1936. Construction d'avant-garde en béton peint, utilisant le système des poutres renversées et dont les volumes géométriques épurés frappent notamment par la présence de parties en porte-à-faux. Toitures plates. FDC



(Code de la fiche : 62032-INV-0242-01)

Ham 2 (avant)
(Ham) *croix*

Esneux
Section B
487c

À l'entrée du hameau, simple petite croix en calcaire, sans inscription, datant probablement du 19^e siècle. FDC



(Code de la fiche : 62032-INV-0243-01)

Ham 4-8 (pairs et
impairs), 11, 13-25
(pairs et impairs)
et 27-38 (pairs et
impairs)
(Ham)

Esneux
Section B
304c
307_
309k
311e
316f
319e
320g
321f
321g
322d
323a
326e
326h
327c
329c
331d
333a
334a
335b
336_
337_
340a
342_
343b

habitation

Implanté au sommet du plateau dominant une importante boucle de l'Ourthe dans un environnement naturel de grande qualité paysagère, intéressant ensemble urbanistique composé de maisons, généralement mitoyennes, et de quelques fermes édifiées pour la plupart du 17^e au 19^e siècle. Cet ensemble regroupe la majorité des habitations bordant l'unique rue du village. L'implantation ancienne des constructions, l'homogénéité des gabarits ainsi que l'emploi quasi systématique du moellon de grès et du calcaire confèrent à la localité une intéressante unité chromatique et volumétrique. BD



(Code de la fiche : 62032-INV-0245-01)

345_
352d
353f
357e
358d
372d
438d
440m
440n

Ham 5
(Ham) *ferme*

Esneux
Section B
331d

Ancienne ferme en long, en moellons de calcaire et de grès et calcaire. Deux niveaux, sous bâtière de tuile. Logis percé d'une porte à piédroits chaînes et de baies à meneau et queues de pierre à l'étage (18e siècle), et de petits jours sous la corniche. Autre percements plus récents. Dans le prolongement à droite, anciennes dépendances agricoles transformées. FDC

(Code de la fiche : 62032-INV-0246-01)



Ham 5 (à côté)
(Ham) *croix*

Surplombant le carrefour, Christ en croix datant du début du 20e siècle. Christ en bois ou en plâtre peint. FDC

(Code de la fiche : 62032-INV-0247-01)



Ham 13
(Ham) *habitation*

Esneux
Section B
372d

Maison perpendiculaire, de la première moitié du 19e siècle, en moellons de calcaire. Deux niveaux, sous bâtière d'asbeste-ciment. Percements rectangulaires, un peu remaniés à l'étage. FDC

(Code de la fiche : 62032-INV-0248-01)



Ham 17 (en face)
(Ham) *fontaine*

Sur un socle en calcaire, ancienne borne-fontaine en fonte, de la fin du 19e siècle, portant la signature du fondeur J. J. Dewandre. FDC

(Code de la fiche : 62032-INV-0249-01)



Ham 18-19
(Ham) *habitation*

Esneux
Section B
336_
352d

À front de rue, habitation de la première moitié du 19e siècle, en moellons de calcaire et calcaire. Deux niveaux et demi, sous bâtière d'ardoise et asbeste-ciment. Baies rectangulaires de hauteur dégressive. À gauche, ancien chartil très remanié. FDC

(Code de la fiche : 62032-INV-0250-01)



Ham 27-28
(Ham)

Esneux

Section B 326e 326h	<p><i>habitation</i></p> <p>En léger contrebas de la route, longue habitation de la première moitié du 18^e siècle, remanié aux siècles suivants. Moellons de calcaire, mêlés d'un peu de grès au pignon et à l'arrière. Baies jadis à meneau, à l'appui abaissé, au rez-de-chaussée. Deux baies à meneau éclairent l'étage. Petits jours de comble sous la corniche. Autres percements remaniés. Bâtière d'ardoises. FDC</p> <p>(Code de la fiche : 62032-INV-0251-01)</p>	
Ham 32 (devant) (Ham) Esneux Section B 322d	<p><i>fontaine</i></p> <p>Précédée de deux bacs en calcaire, belle borne-fontaine en fonte peinte, toujours en activité, datant de la fin du 19^e siècle. FDC</p> <p>(Code de la fiche : 62032-INV-0252-01)</p>	
Ham 33-34 (Ham) Esneux Section B 319e 320g	<p><i>ferme</i></p> <p>En retrait dans une cour bordée par un muret, ancienne ferme en long du 19^e siècle, un peu remaniée. Moellons de calcaire mêlés d'un peu de grès. Deux niveaux sous bâtière de tuile. Le logis est percé de baies rectangulaires et de petits jours de comble sous la corniche. À gauche, ancienne grange dont l'entrée charretière est couverte d'un arc. À droite du logis, ancien chartil (?) remanié. Petites dépendances perpendiculaires à l'ancienne grange. FDC</p> <p>(Code de la fiche : 62032-INV-0253-01)</p>	
Ham 38 (Ham) Esneux Section B 316f	<p><i>ferme</i></p> <p>Ancienne petite ferme en long, de la première moitié du 19^e siècle, remaniée au 20^e. Moellons de calcaire et de grès. Logis de deux niveaux, percé de baies rectangulaires. À droite, ancienne grange percée d'un portail à linteau de bois. Porte à piédroits chaînés à droite. Bâtière de tuile. FDC</p> <p>(Code de la fiche : 62032-INV-0254-01)</p>	
Rue du Huit Mai 1 Esneux Section B 576w	<p><i>école (Ecole communale des garçons)</i></p> <p>Ancienne école communale des garçons, datant de 1905, aujourd'hui réaffectée en commissariat de police. Construction en moellons de grès et en calcaire, composée d'une aile d'un seul niveau abritant autrefois les classes, percée de grandes baies à croisée, sous bâtière de tuile. À gauche, ancienne maison du directeur, caractérisée par sa maçonnerie en moellons de grès, striée de bandeaux de calcaire, et une toiture en bâtière, animée par un grand pignon triangulaire sur une façade, par un pignon à ferme débordante, croupettes et épi de faitage en fer forgé sur l'autre face. FDC</p> <p>(Code de la fiche : 62032-INV-0134-01)</p>	
La Haze 46 (La Haze) Esneux Section F 823k	<p><i>ferme</i></p> <p>À un angle de la route, ancienne petite ferme en L, en moellons de grès et calcaire. Le logis est percé côté cour de baies rectangulaires à appuis saillants. Une dalle de remploi portant la date de 1704 est encastrée au-dessus de la porte. Bâtière d'asbeste-ciment. FDC</p>	

(Code de la fiche : 62032-INV-0214-01)

La Haze 46 (à côté)
(La Haze)

Esneux
Section F
823k

Sur un socle de calcaire entouré d'une grille, croix en bois de la seconde moitié du 19e siècle, étayée par trois renforts en fer forgé. Un toiture étroite de facture plus récente protège la croix. FDC



(Code de la fiche : 62032-INV-0215-01)

La Haze 46 (en
face)
(La Haze)

Borne fontaine en fonte, de la fin du 19e siècle, portant la signature du Fondateur J. Dewandre. FDC



(Code de la fiche : 62032-INV-0216-01)

Rue Laide Voie 7-9
(impairs)
(Fontin)

Esneux
Section D
155b

Ancienne ferme en long, passablement remaniée, en moellons de grès et calcaire. À gauche, logis percé de baies rectangulaires, dont la porte d'entrée est surmonté d'une niche datée de 1797. Ancienne entrée charretière de la grange, dont l'arc a en anse de panier, à claveaux passants un-sur-deux, est daté de 1818. Bâtière d'asbeste-ciment. FDC



(Code de la fiche : 62032-INV-0231-01)

Rue Lavaux 1
château (Château de Lavaux)

Esneux
Section B
612m

Ancienne enclave du duché de Limbourg, fief issu probablement du bien patrimonial des Esneux, Lavaux passe aux mains des Hoensbroeck dès le 14e siècle, puis aux Baugnée, aux Souverainpré jusqu'au début du 19e siècle, ensuite aux Berleur, Nizet et de Mélotte. Il abrite aujourd'hui des bureaux. Entouré d'un vaste jardin clos d'un muret surmonté de grilles, il est accessible par un portail flanqué de piliers en calcaire mouluré et orné de belles grilles aux armes Nizet et Berleur. Construction en moellons de grès et de calcaire chaulés, remaniée aux 18e et 19e siècles en partant d'un noyau datant probablement du 17e siècle. Corps central d'allure massive, couvert d'une bâtière à demi-croupes et épis recouverte d'ardoise, et flanquée, à droite du pignon sud, d'une tour de plan carré coiffée d'une toiture à la Mansart piquée d'une girouette. En façade, baies à linteau droit à clé au rez-de-chaussée, à trois claveaux en escalier à l'étage, le linteau de la porte d'entrée portant la date de 1781. Les façades latérales ont été exhausées au 19e siècle. La façade postérieure porte la trace des remaniements successifs, sont des percements du 17e siècle. FDC



(Code de la fiche : 62032-INV-0001-02)

Rue Lavaux 12
ferme (Ferme du château de Lavaux)

Esneux
Section B
611r

Établie perpendiculairement à la rue, le long d'une cour pavée, l'ancienne ferme du château de Lavaux se compose de volumes en moellons, coiffés de toitures à la Mansart et à croupettes, remaniés aux 18e et 19e siècles au départ d'un noyau datant sans doute du 17e siècle (un linteau aujourd'hui disparu portait la date de 1676). Longue habitation ouverte en façade de baies rectangulaires de la fin du 18e siècle. Contre le pignon du logis, ancien fournil dont la porte en arc déprimé porte la date de 1783 à la clé, peut-être rajoutée postérieurement. Plus à l'est,



sous une toiture de même type que le logis, une longue aile abritant autrefois des dépendances agricoles présente de nos jours des percements très remaniés, dont l'entrée charretière de l'ancienne grange en large, couverte d'un arc en anse de panier. FDC

(Code de la fiche : 62032-INV-0002-02)

Rue Lavaux 13,
13a, 13b, et 13c

habitation

Esneux
Section B
610w
610x
610y
610z

Volume d'habitation du 18e siècle, remanié, en brique, calcaire et moellons de grès, sur soubassement en moellons de grès. La porte, précédée d'un perron de trois marches, et les deux baies à queue de pierre en travée de gauche sont anciennes, les baies des deux travées de droite sont des pastiches récents. Le volume, exhaussé, est couvert par une bâtière de tuile. Contre le pignon, ancienne annexe agricole, en moellons de calcaire, composée d'une ancienne grange ouverte d'une porte charretière à droite, en anse de panier, et d'une ancienne étable sous fenil accessible par une porte à piédroits chaînés et linteau droit. Bâtière de tuile. Le volume a été prolongé par une extension récente en moellons de grès. FDC

(Code de la fiche : 62032-INV-0003-02)



Rue Lavaux 36

habitation

Esneux
Section B
609v
610t

Volume d'habitation en moellons de grès, sous bâtière de tuile, remontant probablement au 17e siècle mais remanié aux siècles suivants. Les seuls percements anciens sont, en façade, une baie à traverse et une petite baie (à meneau ?) rebouchée, et au pignon une baie à linteau droit et piédroits chaînés. FDC

(Code de la fiche : 62032-INV-0135-01)



Lhonneux 1
(Ham)

ferme (Ferme de Lhonneux)

Esneux
Section B
7e
7h

À l'écart et en contrebas du hameau de Ham, non loin de l'Ourthe, ferme semi-clôturée en moellons de calcaire et de grès. Aile principale en fond de cour, abritant le logis, une laiterie et des étables sous fenil, sous une seule bâtière d'ardoises. Quelques percements du 17e siècle (porte à piédroits chaînés, baie à meneau, petite baies à linteau droit) et surtout du 19e siècle (grandes baies rectangulaires à appui non saillant). En retour d'équerre, grange en moellons de grès et calcaire, sous bâtière de tuile. Portail en anse de panier, flanqué de deux porcheries en ressaut, sous appentis. Percements du 19e siècle. En face du logis, aile de dépendances très remaniée. FDC

(Code de la fiche : 62032-INV-0041-02)



Rue de Liège 2

habitation

Esneux
Section C
162v

En retrait dans un jardin, à l'angle de la rue de Dolembreux, maison construite au milieu du 19e siècle, à l'endroit où un péage fut installé pendant quelques années, ce qui explique le lieu dit " Al barîre". Belle construction d'allure néo-classique, en moellons de calcaire réglés, percée de baies rectangulaires à appuis saillants. Le volume comporte un chartil, ouvert d'une entrée charretière couverte d'un arc en anse-de-panier. Toiture en bâtière couverte d'ardoises. FDC

(Code de la fiche : 62032-INV-0136-01)



Rue de Liège 2

(devant) *poteau indicateur*

Esneux
Section C
162v

Poteau indicateur en fonte peinte datant de la seconde moitié du 19e siècle. La colonne, de style éclectique, est surmontée d'une pomme de pin et porte la marque des fondeurs Simon frère de Ciney. FDC

(Code de la fiche : 62032-INV-0137-01)



Rue de Liège 48-60
(pairs) *villa*

Esneux
Section C
201e/9
201f/12
201g/12
201i/15
201n/14
201t/11
201t/15

En retrait dans des jardins clôturés par des murets et des grilles, intéressant ensemble regroupant des villas de style villégiature, isolées ou jumelées, édifiées dans la première moitié du 20e siècle. Les constructions en brique et calcaire présentent généralement trois niveaux; le dernier niveau étant le plus souvent mansardé. Les façades sont agrémentées de balcons en fer forgé ou en bois et les maçonneries striées de bandeaux de calcaire sont parfois rehaussées de partie en faux colombages au dernier niveau. Bâtières de tuiles. Le no 50 est signé par l'architecte Jules Kinet ; bordant le jardin de cette villa, un mur de clôture bas, en moellons, est ponctué par des piliers et surmonté d'une grille comportant de remarquables éléments décoratifs de style Art déco. . BD

(Code de la fiche : 62032-INV-0139-01)



Rue de Lincé 26
(Montfort) *chapelle*

Esneux
Section D
815r

En léger contrebas, la chapelle de Montfort est un édifice mononef, pastiche de style classique, construit en 1936 en moellons de grès et calcaire. Portail d'entrée en plein cintre. Baies à linteau bombé et clé passante aux murs latéraux. Une toiture en bâtière à demi-croupes et surmontée d'un petit clocher couvre l'édifice. FDC

(Code de la fiche : 62032-INV-0288-01)



Rue du Mont 18 *habitation*

Esneux
Section C
86k

En léger retrait, maison mitoyenne de la seconde moitié du 18e siècle, remaniée, en moellons de calcaire réglés, couverte par une toiture d'asbeste-ciment à la Mansart. La façade est percée de baies à linteau bombé et clé. FDC

(Code de la fiche : 62032-INV-0005-02)



Rue du Mont 13 *presbytère*

Esneux
Section C
141b

En retrait dans un jardin, presbytère reconstruit en 1743, sur base d'une construction du 17e siècle. Un mur de clôture, en moellons de remploi, ferme la cour. Il est percé d'un portail au linteau armorié portant l'inscription : " MATTHAEVS DECORTYS PASTOR / ME FIERI CVRAVIT ANNO 1682". Le presbytère présente une façade de brique percée de baies rectangulaires dont les croisées sont restituées. La porte d'entrée porte le chronogramme : " PRO PAROCHO DESNEVX / NONA IVNII / EXTRVCTVM" donnant la date de 1743. Les pignons et la façade arrière sont en moellons calcaires, celle-ci percée de baies remaniées. Contre le pignon gauche, petite annexe avec à l'arrière une porte de cave datée de 1698 au linteau, surmontée d'une niche de remploi datée de 1676. Haute toiture d'ardoise en bâtière, à coyaux, percée de lucarnes néo-gothiques. FDC

(Code de la fiche : 62032-INV-0020-02)



Rue du Mont 13
(devant)

fontaine

Esneux
Section C
141b

Contre le mur du presbytère, ancienne fontaine de style néo-classique édifée dans la première moitié du 19e siècle. Édicule en calcaire, orné de pilastres d'angle à refends. Une pompe alimentait un bac en calcaire accolé à l'édicule. FDC

(Code de la fiche : 62032-INV-0021-02)



Rue du Mont 1

café (Café de la Montagne)

Esneux
Section C
98a

À l'angle de la rue des Combattants, l'ancien café de la Montagne est une construction de brique et calcaire, construite dans la première moitié du 19e siècle en style néo-classique. Façade symétrique percée de baies rectangulaires simples, et ponctuée en travée centrale par une lucarne percée d'un oculus. Toiture d'ardoise en bâtière. FDC

(Code de la fiche : 62032-INV-0140-01)



Rue du Mont 3

habitation

Esneux
Section C
97f

Petite maison traditionnelle du début du 19e siècle, en moellons de calcaire réglés, dont la façade est percée de simples baies rectangulaires. Toiture de tuile en bâtière. FDC

(Code de la fiche : 62032-INV-0141-01)



Rue du Mont 4

habitation

Esneux
Section C
93c

À front de rue, petite maison mitoyenne, remaniée, conservant un volume probablement du 17e ou du 18e siècle, légèrement exhausé en brique au 19e siècle. Maçonneries en moellons de calcaire mêlés d'un peu de grès. Accessible par un perron cimenté, porte à piédroits chaînés, flanquée d'une baie rectangulaire du début du 19e siècle. Deux petites baies à piédroits chaînés du 17e siècle éclairent l'étage. Bâtière d'asbeste-ciment. FDC

(Code de la fiche : 62032-INV-0142-01)



Rue du Mont 6

habitation

Esneux
Section C
90a

À l'angle de l'entrée d'une cour, petite maison de la seconde moitié du 17e siècle, remaniée aux siècles suivants, en moellons de calcaire mêlés d'un peu de grès. La façade est limitée à gauche par une chaîne d'angle. Porte d'entrée à piédroits chaînés. Trois baies à meneau, dont une remaniée au rez-de-chaussée, percent la façade. Toiture de tuiles en bâtière. FDC

(Code de la fiche : 62032-INV-0143-01)



Rue du Mont 10

habitation

Esneux
Section C
88l

Maison traditionnelle, de la première moitié du 19e siècle, construite en moellon de calcaire réglés et éclairée par des baies à simple encadrement rectangulaire. La porte est précédée par un perron dont deux marches sont en demi-cercle. Toiture de tuile en bâtière. Dans le même volume initial, les deux travées de gauche, aujourd'hui séparées, ont été remaniées au rez-de-chaussée. FDC



(Code de la fiche : 62032-INV-0144-01)

Rue du Mont 13
(contre)*potale*Esneux
Section C
144f/3

Contre le mur de clôture du presbytère, jolie potale en calcaire datée de 1941, signée par le sculpteur J. Joye et l'architecte J. Kinet. Elle renferme une effigie de la Vierge à l'Enfant réalisée par le sculpteur Louis Dupont. FDC



(Code de la fiche : 62032-INV-0145-01)

Rue du Mont 25

*habitation*Esneux
Section C
157n

Maison traditionnelle de la seconde moitié du 19e siècle, en moellons de calcaire, éclairée par de simples baies rectangulaires à appui saillant. Jolies menuiseries d'époque. Toiture d'ardoise à la Mansart. FDC



(Code de la fiche : 62032-INV-0146-01)

Rue du Mont 36-38
(pairs)*habitation*Esneux
Section C
166h
166k

Sous une même bâtière de tuile, deux habitations de la première moitié du 19e siècle, en moellons de calcaire, dont les façades bordées de chaînes d'angle sont percées de baies rectangulaires à appui non saillant. FDC



(Code de la fiche : 62032-INV-0147-01)

Avenue Montefiore
5-7 (pairs et
impairs)*habitation*Esneux
Section E
505d
506r

En retrait par rapport à l'alignement actuel, longue habitation en moellons de calcaire mêlés d'un peu de grès, sous une bâtière d'asbeste-ciment. La façade, très remanié au rez-de-chaussée, conserve des baies à linteau bombé à clé, de la seconde moitié du 18e siècle, en partie refaites. Une pierre de remploi à l'enseigne du saint Esprit, et une seconde portant l'inscription : "AV S ESPRITS / BON LOGIS A PIED / A CHEVAL 1678" sont encastrées dans la façade. FDC



(Code de la fiche : 62032-INV-0022-02)

Avenue Montefiore
8*habitation*Esneux
Section E
504f

Au fond d'une cour pavée, harmonieuse maison de la fin du 18e siècle d'allure néo-classique, en brique blanchies et calcaire, couverte par une toiture d'ardoise à la Mansart et à croupettes. La façade est percée de simples fenêtres rectangulaires. Prolongeant la maison, ancienne dépendance agricole en moellons blanchis, ouverte d'une ancienne porte charretière. FDC



(Code de la fiche : 62032-INV-0023-02)

Avenue Montefiore
9*habitation*Esneux
Section E
501c

Petite maison datant du 17e siècle, remaniée aux siècles suivants. Le rez-de-chaussée en moellons de grès conserve une baie à linteau bombé de la seconde moitié du 18e siècle et est surmonté d'un étage en colombage, dont le remplissage est enduit et peint. Baie à meneau. Toiture en bâtière de tuile. FDC



(Code de la fiche : 62032-INV-0024-02)

Avenue Montefiore 29 • *château (Château de la Tour)*

Esneux
Section E
658l

Ancien château de la Tour. Cette ancienne maison forte était le siège de la seigneurie d'Esneux, propriété de la famille d'Argenteau du milieu du 14^e siècle au milieu du 18^e. Dressée sur l'ancienne voie de communication de la rive gauche, elle gardait le passage entre l'Ourthe et la colline. Autrefois complété à l'ouest par des dépendances agricoles avec lesquelles il formait un quadrilatère irrégulier, l'ancien château ne conserve qu'une seule aile, coudée, composée de trois parties. Au nord, vers la route, construction remontant au 16^e siècle, couverte d'une bâtière d'ardoises à croupes. Sa maçonnerie met en oeuvre un appareil régulier de calcaire en face est, un moellonnage de grès et de calcaire à l'ouest. et au nord. Cette partie conserve sur les faces est et ouest deux arcs, aujourd'hui obturés par des menuiseries, permettant autrefois le passage de la route. En face est, une belle baie autrefois à croisée et surmontée d'un fronton triangulaire est flanquée des dalles armoriées de Guillaume II d'Argenteau et de Jeanne d'Autel. Plusieurs linteaux, déplacés, portent la date de 1599. En face arrière, plusieurs baies parfois à croisée, à piédroits chaînés. Au centre de l'aile, partie reconstruite à partir de 1737, en moellons de grès et calcaire, coiffée d'une toiture brisée munie de lucarnes. Baies à linteau en plate-bande et piédroits harpés. Une marquise a été ajoutée en façade est dans la seconde moitié du 19^e siècle. La troisième partie, au sud du bâtiment, remonte au 16^e siècle mais a été remaniée par la suite. Maçonneries en moellons de grès et de calcaire, sous une bâtière d'ardoises. Elle est percée sur chaque face d'une porte charretière au plein cintre doublé d'un rouleau de moellons, et daté de 1582 à l'ouest. À l'angle sud-est, une tourelle en encorbellement fut réalisée au début du 20^e siècle avec des éléments de remploi, dont une dalle funéraire d'un enfant d'Argenteau, du 15^e ou du 16^e siècle. FDC



(Code de la fiche : 62032-INV-0025-02)

Avenue Montefiore 11 *ferme*

Esneux
Section E
497f
497m

Ancienne petite ferme en long, construite au 17^e siècle et remaniée par la suite. Maçonneries en moellons de grès, striée de bandeaux en moellons de calcaire. La façade conserve quelques percements anciens plus ou moins remaniés : une porte à piédroits chaînés, flanquée d'une baie à meneau, transformée. À l'étage, une baie à meneau et deux petits jours sous la corniche. La partie droite de la façade, recouverte d'un badigeon, est percée d'une porte charretière à piédroits harpés et arc en anse de panier. Une bâtière de tuile coiffe le bâtiment. FDC



(Code de la fiche : 62032-INV-0071-02)

Avenue Montefiore 10 *habitation*

Esneux
Section E
498c

Petite maison mitoyenne du 17^e siècle, en moellons, dont l'étage est essenté de bois et les percements remaniés. Linteau de la porte d'entrée daté de 1654. Toiture de tuile en bâtière. FDC



(Code de la fiche : 62032-INV-0072-02)

Avenue Montefiore 13 *habitation*

Esneux
Section E
469y

À front de quai, petite maison traditionnelle de la première moitié du 19^e siècle, en moellons de grès, percée de baies rectangulaires à encadrement de calcaire. Toiture d'asbeste-ciment en bâtière. FDC



(Code de la fiche : 62032-INV-0148-01)

Avenue Montefiore *habitation*
14-15

Esneux
Section E
469x

Imposante maison de la seconde moitié du 19e siècle, en brique et calcaire, large de six travées et haute de trois niveaux. Façade d'inspiration néo-classique, percée de baies à linteau échancré et clé passante moulurée. Toiture d'asbeste-ciment en bâtière. FDC



(Code de la fiche : 62032-INV-0149-01)

Avenue Montefiore *habitation*
16-17

Esneux
Section E
4971

Maison double construite au début du 20e siècle dans un style éclectique influencé par l'Art Nouveau. La façade symétrique, en brique rouge striée de bandeaux de brique blanche, présente plusieurs détails caractéristiques : linteaux métalliques, balcon en fer forgé ouvragé, corniche saillante sur modillons de bois. Toiture en bâtière. FDC



(Code de la fiche : 62032-INV-0150-01)

Avenue Montefiore *habitation*
19-25 (pairs et
impairs)

Esneux
Section E
470e/2
470k
470p
470r
470w
470x
470y/3

Intéressant ensemble de villas construites dans les années 1920, pour la plupart jumelées et entourées de jardins. La recherche du pittoresque domine dans ces habitations où les maçonneries en brique, calcaire et moellons de grès sont parfois agrémentées de faux colombages accentuant leur style cottage. Les bow-windows, les menuiseries à petits-bois (parfois altérées) et les toitures aux formes variées participent au charme de l'ensemble. Certaines maisons portent les signatures des architectes Jules Kinet ou L. Philippart. FDC



(Code de la fiche : 62032-INV-0152-01)

Avenue Montefiore *monument commémoratif (Monument commémoratif de Madame Montefiore-Levi)*
22 (en face)

Remarquable monument commémoratif à la mémoire d'Hortense Montefiore-Levi, réalisé par le sculpteur Oscar Berchmans et daté de 1908. Un socle de calcaire, portant les inscriptions : "CHARITE" et "A / MADAME / MONTEFIORE-LEVI / LA COMMUNE / D'ESNEUX / RECONNAISSANTE / 1908" est surmonté de la statue en bronze de la bienfaitrice portant plusieurs enfants dans les bras. FDC



(Code de la fiche : 62032-INV-0153-01)

Avenue Montefiore *minoterie*
47

Esneux
Section E
661x/2

En retrait derrière une maison, ancien moulin, datant des années 1930, aujourd'hui converti en habitations. Construction de style moderniste à ossature de béton, dont les façades de briques sont entièrement cimentées à l'exception des bandeaux de briques rouges dans lesquelles sont percées les fenêtres. Au pignon, un motif en appareillage de brique, couronné par un pinacle stylisé, accentue le caractère graphique de la composition. FDC



(Code de la fiche : 62032-INV-0154-01)

Avenue Montefiore 50 *tannerie*

Esneux
Section E
464z

En retrait de la route, à proximité d'un ruisseau qui se jette dans l'Ourthe non loin de là, ancien bâtiment dont le volume remonte probablement au 18e siècle. La construction, de deux niveaux sous bâtière d'ardoises à croupettes, est le vestige d'une ancienne tannerie, convertie par la suite en moulin et actuellement transformée en habitation. Maçonneries en brique peinte et calcaire sur un soubassement de moellons peints. Le rez-de-chaussée était jadis ouvert par deux grands arcs aujourd'hui rebouchés en partie. Baies transformées, probablement à meneau à l'origine. FDC

(Code de la fiche : 62032-INV-0155-01)



Avenue Montefiore 51 *villa*

Esneux
Section E
457e

En retrait dans un vaste jardin épousant l'angle formé par la rue Parc du Mary et l'avenue Montefiore, intéressante villa de style villégiature vraisemblablement édifée à la fin du 19e siècle. Construction en brique, partiellement blanchie, et calcaire composée de deux volumes jumelés dont le dernier niveau est essenté de bois; baies rectangulaires. L'ensemble est coiffé de bâtières à croupettes d'ardoise, à fort débord agrémenté de rives décoratives. BD

(Code de la fiche : 62032-INV-0156-01)



Avenue Montefiore 55 *villa*

Esneux
Section E
324f

En retrait et en surplomb dans un vaste jardin occupant l'angle formé par la rue du Fourneau et l'avenue Montefiore, villa de style villégiature édifée au début du 20e siècle. Construction présentant un rez-de-chaussée en brique rouge strié de bandeau de brique blanche ou de moellons de grès, et limité par des harpes d'angle en calcaire. Étage en faux colombage percé de baies rectangulaires. Bâtières de tuiles rouge. BD

(Code de la fiche : 62032-INV-0157-01)



Avenue Montefiore 63 *villa*

Esneux
Section E
325s

En surplomb et à front de voirie, villa de style villégiature illustrant bien le type d'habitation qui se sont établies le long de l'avenue Montefiore au début du 20e siècle. Édifée en 1912 d'après des plans de l'architecte liégeois Arthur Snyers, construction en brique rouge et jaune et calcaire dont certaines faces sont agrémentées de faux colombages. Élevés sur un haut soubassement en moellons de grès formant terrasse, les trois niveaux d'habitation sont coiffés d'une bâtière de tuile, à croupe et croupette, à fort débord. Limitant la terrasse, belle grille en fer forgé caractéristique de l'oeuvre de l'architecte Arthur Snyers. BD

(Code de la fiche : 62032-INV-0158-01)



Avenue Montefiore 84 *villa (Villa Papillon)*

Esneux
Section E
451h

En retrait dans un jardin clôturé par une haie de hêtre et en léger contrebas par rapport à l'avenue, charmante villa de style villégiature édifée en 1905. Construction présentant deux niveaux en moellon de grès couronnés par un niveau mansardé dont les pignons sont en faux colombage; baies à linteau bombé ou rectangulaires. Bâtière à croupette en façade latérale et à fort débord. BD

(Code de la fiche : 62032-INV-0159-01)



Avenue Montefiore 86 *villa*

Esneux
Section E
448k

En léger retrait par rapport à l'avenue, intéressante villa de style villégiature édifée en 1905. Construction de deux niveaux en moellons de grès et calcaire dont le pignon est en faux colombage. Baies rectangulaires à appui de calcaire. Bâtière d'ardoise à débord. BD



(Code de la fiche : 62032-INV-0160-01)

Avenue Montefiore 88 *villa*

Esneux
Section E
448t

En léger retrait dans un jardin à forte pente rejoignant la rive de l'Ourthe, intéressante villa de style villégiature édifée en 1901. Clôturée par une haie, la propriété est accessible par un joli portique en bois fermé par des grilles en fer forgé et protégé par un petit toit à croupes piqué de deux épis ouvragés. L'habitation présente deux niveaux en moellons de grès percés de baies à linteau échancré ou bombé en brique. L'étage mansardé en faux colombage est coiffé d'une bâtière d'ardoise à croupette et fort débord. BD



(Code de la fiche : 62032-INV-0161-01)

Avenue Montefiore 100 *villa*

Esneux
Section E
446a/2

Parallèle et en léger retrait, intéressante villa de style villégiature édifée au début du 20e siècle. Construction de trois niveaux se signalant par une tourelle octogonale partiellement englobée à la façade-pignon. La maçonnerie enduite et blanchie est agrémentée de faux colombages au niveau sous toiture. Toiture en bâtière à léger débord et pavillon d'ardoise. Dans le prolongement à droite, partie basse d'un niveau de même style. BD



(Code de la fiche : 62032-INV-0162-01)

Avenue Montefiore 102 *villa*

Esneux
Section E
446m/2

En léger retrait et précédée d'une cour fermée par un muret en moellons de grès, intéressante villa de style villégiature édifée au début du 20e siècle. Imposante construction en moellons de grès, brique et calcaire élevée sur deux niveaux, celui sous toiture partiellement en faux colombage englobant une horloge au pignon droit. Baies à linteau surbaissés à encadrement de brique ou de calcaire et appui saillant. Bâtières d'ardoise à fort débord. BD



(Code de la fiche : 62032-INV-0163-01)

Avenue Montefiore 108-110 (pairs) *villa (Villa Les Pommiers)*

Esneux
Section E
443k/2
444r

En retrait dans un vaste jardin en bordure de l'Ourthe, charmante villa de style villégiature édifée au début du 20e siècle. Construction en moellon de grès, brique et calcaire rehaussée de faux colombage au niveau sous toiture. Volume de deux niveaux éclairé par des baies à linteau intradossé et appui saillant de calcaire. Élégante bâtière d'ardoise à fort débord reposant sur des aisseliers de bois, et agrémentée d'épis de faitage ainsi que de crête décoratives en fer forgé. BD



(Code de la fiche : 62032-INV-0164-01)

Avenue Montefiore

- 112 *habitation*
- Esneux
Section E
443l/4
- En retrait dans un jardin, vaste demeure construite dans la seconde moitié du 19e siècle, dans un style éclectique à dominante néo-classique. Construction en brique percée de baies à encadrement de calcaire, sous toiture brisée couverte d'ardoises. La façade est axée sur un tour à pans coupés, coiffée par une toiture bulbeuse surmontée d'un lanternon. Une dalle armoriée orne la tour. FDC
- (Code de la fiche : 62032-INV-0165-01)



- Montfort 46-48
(pairs)
(Montfort) *habitation*
- Esneux
Section D
1034p
1035a
- En léger surplomb, deux petites maisons très semblables du début du 18e siècle, remaniées. Maçonneries en moellons de grès et calcaire. Deux niveaux sous bâtières de tuiles. Porte à queues de pierre, flanquées d'une baie autrefois à croisée, altérée au numéro 48. Petite baie à meneau à l'étage. Une petite niche en calcaire datée de 1773 surmonte la porte du numéro 46. FDC
- (Code de la fiche : 62032-INV-0292-01)



- Montfort 54
(devant)
(Montfort) *fontaine*
- Esneux
Section D
1029s
- Ancienne borne-fontaine en fonte peinte, datant de la fin du 19e siècle, et portant la marque du fondeur J. J. Dewandre. FDC
- (Code de la fiche : 62032-INV-0293-01)



- Montfort 56-58
(pairs)
(Montfort) *ferme*
- Esneux
Section D
1029s
1029t
- En retrait, ancienne ferme tricellulaire, de la première moitié du 18e siècle, en moellons de grès et calcaire, sous bâtière d'asbeste-ciment. Long volume abritant un corps de logis d'une travée sur deux niveaux, accessible par une porte renouvelée et agrandi d'une travée semblable à droite : baies à meneau, munies de barreaux et de contrevents. À gauche, étable sous fenil aux percements rectangulaires du 19e siècle, et grange dont l'entrée est couverte d'un linteau de bois. FDC
- (Code de la fiche : 62032-INV-0047-02)



- Montfort 28
(Montfort) *habitation*
- Esneux
Section D
1045d
- En retrait dans une cour, ancienne habitation d'un maître carrier, d'allure néo-classique, construite dans la seconde moitié du 19e siècle. Maçonneries en brique et calcaire, en moellons de grès au pignon. Deux niveaux et demi sous bâtière de tuile. Baies rectangulaires à appui saillant. FDC
- (Code de la fiche : 62032-INV-0289-01)



- Montfort 30
(Montfort) *habitation*
- Esneux
Section D
1046f
- Petite maison de la seconde moitié du 19e siècle en moellons de grès, calcaire et brique. Deux niveaux et demi, sous bâtière de tuile. Baies rectangulaires à appui saillant. Petites baies en demi-lune sous la corniche. Le linteau de la porte est orné d'un motif de branches de chêne entre les lettres D M. FDC



(Code de la fiche : 62032-INV-0290-01)

Montfort 37
(Montfort)Esneux
Section D
844b

En léger retrait, ancienne maison rurale en moellons de grès et calcaire. Au rez-de-chaussée, logis flanqué d'une petite étable à gauche, datant de la première moitié du 19e siècle. Exhaussement d'un étage au début du 20e siècle. Bâtière de tuile. FDC



(Code de la fiche : 62032-INV-0291-01)

Rue du Monument
2 (après)Esneux
Section B
576v*monument aux morts*

Monument aux morts. Au fond d'un parc, monument élevé après la première guerre mondiale et inauguré en 1920, composé d'une base en calcaire, portant les noms des soldats disparus, surmontée d'une statue de bronze, oeuvre d'Oscar Berchmans, représentant la Belgique sous la forme d'une femme ailée brandissant un glaive et repoussant du bouclier l'aigle allemand. FDC



(Code de la fiche : 62032-INV-0166-01)

Rue du Monument
4Esneux
Section B
576x*gendarmerie*

Ancienne gendarmerie nationale construite en 1908, de nos jours convertie en habitations. Bâtiment de style éclectique inspiré de l'architecture traditionnelle, en moellons de grès et calcaire. La façade, symétrique, est animée par deux ailes latérales en léger ressaut, couronnées par des pignons triangulaires. Baies jumelées, à linteau et appui de calcaire. Toitures en bâtières. FDC



(Code de la fiche : 62032-INV-0167-01)

Rue du Monument
4 (à côté)Esneux
Section B
576v*fontaine*

Ancienne fontaine Montefiore. Précédé d'un bac de pierre, petit édifice en calcaire au couronnement cintré, portant sur le côté l'inscription : "OFFERT / a / NOTRE COMMUNE / par / Madame / MONTEFIORE / 1889". FDC



(Code de la fiche : 62032-INV-0168-01)

Rue du Monument
16Esneux
Section C
4b*villa (Villa Les Tilleuls)*

En léger retrait, villa de style villégiature, construite en 1890 d'après des plans de l'architecte Paul Tombeur. Maison en brique peinte sur un soubassement de moellons de grès. La façade, symétrique, est axée sur la travée centrale couronnée par une grande lucarne et précédée d'un portique de bois sur deux niveaux. Toiture de tuiles rouges, en bâtière, dont le faite est orné d'une crête décorative en terre cuite. FDC



(Code de la fiche : 62032-INV-0169-01)

Moulin à Vent 1
(Fontin)Esneux
Section F
467f*habitation*

Ancienne habitation du meunier, construite en 1800 mais agrandie et remaniée. Moellons de grès et calcaire. Deux niveaux de cinq travées, sous bâtière de tuile. À droite, quelques baies d'origine, rectangulaires; autres percements plus récents, à encadrement de brique. Dalle datée de 1800 rappelant la construction à cet



endroit d'un moulin à vent, à l'initiative de Hyacinthe Van der Maesen. FDC

(Code de la fiche : 62032-INV-0232-01)

Chemin du Passage *habitation*

16

(Hony)

Esneux Section A 240p

À l'angle de la rue Hanson, habitation de la seconde moitié du 18e siècle, en moellons de calcaire pour la façade, en moellons de grès au pignon et à l'arrière. Deux niveaux et demi sous bâtière d'ardoises. Une couture après la porte signale un agrandissement d'une travée vers la gauche. Baies au linteau bombé à clé passante. Une niche datée de 1790 surmonte la porte; Petite annexe perpendiculaire à l'arrière. FDC

(Code de la fiche : 62032-INV-0039-02)



Chemin du Passage *ferme*

18

(Hony)

Esneux Section A 241g

Longue construction en moellons de calcaire, remaniée, à partir d'un noyau du 17e siècle. Baies à meneau au rez-de-chaussée, restaurées. Grandes baies rectangulaires à l'étage, à encadrement cimenté. Pierre datée de 1659, de remploi. À l'intérieur, cheminée en grès, du 17e siècle. FDC

(Code de la fiche : 62032-INV-0040-02)



Chemin du Passage *villa*

12

(Hony)

Esneux Section A 193c

En retrait dans un jardin, villa du début du 20e siècle, en moellons de grès et calcaire; deux niveaux sous bâtières d'ardoise à croupe. Baies de formes variés, parfois en arc brisé, ayant conservé des menuiseries d'origine. FDC

(Code de la fiche : 62032-INV-0268-01)



Chemin du Passage *maison éclusière*

63

(Hony)

Esneux Section A 428d/2

Ancienne maison éclusière, vestige du premier projet de canalisation de l'Ourthe commencé en 1828 mais abandonné en 1831. Construction d'un seul niveau, très dégradée, en brique et calcaire, encadrée en façade par des harpes d'angle et accessible par une porte rectangulaire dont le linteau est surmonté d'un larmier. Un soubassement de calcaire souligne la façade. Toiture en bâtière bordée par une frise de brique. FDC

(Code de la fiche : 62032-INV-0269-01)



Rue de Poulseur 17 *villa*

Esneux Section E 628k/9

En retrait dans un jardin, villa de style villégiature, du début du 20e siècle. Les façades offrent un agréable contraste de couleurs entre le rez-de-chaussée en moellons de grès et l'étage, enduit et peint, orné de faux colombage. La porte conserve une belle menuiserie munie de pentures en fer forgé. Toitures en bâtières, à croupettes. FDC

(Code de la fiche : 62032-INV-0170-01)



Rue de Poulseur 49

<p>Esneux Section E 632k</p>	<p><i>habitation</i></p> <p>Dans un jardin entouré d'un mur de grès, habitation de la fin du 19e siècle en moellons de grès et calcaire. La façade, encadrée de harpes d'angle, est percée de baies à linteau bombé. Toiture en bâtière, interrompue à l'avant par une lucarne-pignon triangulaire. Un lambrequin décoratif en bois découpé borde la toiture. FDC</p> <p>(Code de la fiche : 62032-INV-0171-01)</p>	
<p>Rue de Poulseur 58</p> <p>Esneux Section E 827v</p>	<p><i>villa</i></p> <p>Entourée d'un grand jardin, au pied d'un versant, imposante villa datant de la fin du 19e siècle. La construction, de style villégiature, se caractérise par un rez-de-chaussée en moellons de grès et calcaire, surmonté d'un étage en brique et pan de bois, probablement enduit et peint à l'origine. Les toitures en bâtière, très pentues, reposent sur des aisseliers de bois. Un tour en moellons de grès flanque la villa. FDC</p> <p>(Code de la fiche : 62032-INV-0172-01)</p>	
<p>Rue de Poulseur 81 (en face)</p>	<p><i>fontaine</i></p> <p>En bordure de la route, jolie fontaine réalisée à la demande de madame Hortense Montefiore-Levi composée d'un pilier de calcaire, portant la date "6 octobre 1895" et muni d'un bec en fer forgé ouvragé. Le mur auquel s'adosse la borne-fontaine est surmonté d'un bandeau de calcaire portant l'inscription 'PASSANT DESALTERE TOI ET REMERCIE DIEU'. FDC</p> <p>(Code de la fiche : 62032-INV-0173-01)</p>	
<p>Rue J. Raze 23</p> <p>Esneux Section E 628p/6</p>	<p><i>villa</i></p> <p>Non loin de l'Ourthe, dans un jardin entouré de murets et de grilles soignées, villa datant du début du 20e siècle. Les maçonneries en moellons de grès sont percées de baies à croisée de calcaire. Les toits en bâtières, débordants aux pignons, sont soutenus par des aisseliers de forme décorative. FDC</p> <p>(Code de la fiche : 62032-INV-0174-01)</p>	
<p>Rue J. Raze 36</p> <p>Esneux Section E 629r</p>	<p><i>villa</i></p> <p>En bordure de l'Ourthe, dans un jardin entouré de belles grilles, villa de style villégiature construite au début du 20e siècle. Maçonneries en moellons de grès et calcaire, percées de baies aux formes variées donnant à la villa une note pittoresque. Des toitures en bâtière couvrent la maison. FDC</p> <p>(Code de la fiche : 62032-INV-0175-01)</p>	
<p>Quai de la Régence 1-3 (impairs)</p> <p>Esneux Section E 524t/2</p>	<p><i>hôtel de voyageurs (Hôtel de Belle-View)</i></p> <p>À l'angle de la rue de Bruxelles, bâtiment de style néo-classique en brique et calcaire peints. La partie gauche, percée de baies rectangulaires, remonte à la première moitié du 19e siècle, la partie droite, dont les baies ont des appuis saillants, est un agrandissement de la seconde moitié du 19e siècle. Une marquise récente court le long du rez-de-chaussée. Le bâtiment a abrité un hôtel réputé à la fin du 19e siècle et au début du 20e siècle. Toiture de tuile en bâtière, à grande croupe. FDC</p>	

(Code de la fiche : 62032-INV-0176-01)

Quai de la Régence *habitation*
15

Esneux
Section E
584b

Maison conservant en gros le volume et la maçonnerie d'origine du 17^e siècle, bien représentative de l'aspect ancien du quai, malgré les transformations qui l'ont dénaturée. Habitation en moellons de calcaire, percée d'une porte et de deux travées de baies anciennes à piédroits harpés, dont les meneaux ont été supprimés et les appuis abaissés et remplacés par des appuis saillants. La toiture autrefois à coyaux a été transformée et munies de lucarnes disproportionnées. FDC



(Code de la fiche : 62032-INV-0177-01)

Quai de la Régence *villa*
35

Esneux
Section E
629b

En bordure de l'Ourthe, la villa Albert est une habitation soignée de style villégiature, en moellons de grès et calcaire, vraisemblablement construite à la fin du 19^e siècle. Un bow-window, surmonté d'un balcon couvert incluant des piliers en bois peints, agrémente une des façades. Menuiseries d'origine. Toiture d'ardoises en bâtière, à croupettes. FDC



(Code de la fiche : 62032-INV-0178-01)

Rond Chêne 4 *château (Château du Rond Chêne)*

Esneux
Section E
742h

Cet ancien fief, connu dès le 13^e siècle, passa par de nombreux propriétaires, dont les de Mélotte. Acquis par Pierre-Joseph Francotte en 1850, il passe à sa fille Victoire Francotte, dont l'époux, Henri Orban-Francotte, transforme la propriété d'une manière considérable, avec l'aide de l'architecte Pérat. Le domaine est vendu en 1882 à Georges Montefiore-Levi qui continue les travaux d'agrandissement et d'embellissement du château et de son parc. Il est conseillé par les architectes Wynand Janssens et Joseph Rémont. Après avoir appartenu au baron Empain, le domaine est aujourd'hui propriété de la Communauté française de Belgique qui y organise des classes d'Ardenne. Le château se présente comme un vaste ensemble, principalement en brique et calcaire, dont les trois ailes en U entourent une cour centrale. La façade principale, vers le parc, évoque la Renaissance française et le style Louis XIII, tandis que les façades entourant la cour, avec leurs oriels, portiques bordés d'arcades en arcs brisés, baies à croisées, sont en style néo-gothique d'inspiration anglaise. Les hautes toitures d'ardoises, animées par de nombreux pavillons surmontés d'épis en fer forgé, ont une allure volontairement romantique. De nombreux éléments très soignés rehaussent le caractère pittoresque du château : ferronneries, marquises, cadran solaire, piliers néo-gothiques complétés par des grilles et des chaînes en fer forgé ouvragé, etc. Les dates de 1883, 1884 et 1886 apparaissent à plusieurs endroits ainsi que les armoiries Montefiore-Levi. Un vaste parc accompagne le château. FDC



(Code de la fiche : 62032-INV-0048-02)

Rond Chêne 1 *conciergerie (Conciergerie du château du Rond Chêne)*

Esneux
Section E
725s

Près de l'entrée monumentale de la propriété du Rond Chêne, l'ancienne conciergerie est une habitation de style éclectique d'inspiration médiévale, en brique et calcaire sur un soubassement en grès édifée à la demande de Georges Montefiore-Levi en 1884. Les harpes d'angle, les pignons couronnés de pinacles, la tour coiffée d'une flèche couronnée par un épi contribuent au caractère pittoresque du bâtiment. Les piliers soutenant les grilles d'entrée sont datés de 1883. Bâtières d'ardoises. FDC



(Code de la fiche : 62032-INV-0179-01)

Rond Chêne 2
(avant)*grille*

Esneux
Section E
748k

Bordant la route donnant aujourd'hui accès au domaine du Rond Chêne, belles grilles en fer forgé édifiées en 1884 à la demande de Georges Montefiore-Levi. Elles sont supportées par des murets de pierre et précédées par de massifs piliers en calcaire mouluré. FDC



(Code de la fiche : 62032-INV-0180-01)

Rond Chêne 3

ferme (Ferme du château de Rond Chêne)

Esneux
Section E
747f

À côté de l'ancien château, ancienne ferme conservant deux ailes disposées en L. Parallèle à la rue, aile en moellons de grès et calcaire, sous bâtière d'ardoises, remontant au 18e siècle et très remaniée. Logis conservant côté cour des baies à meneau et queues de pierre, de la première moitié du 18e siècle. Des dépendances agricoles aux percements remaniés flanquent le logis. Datant du 19e siècle, la seconde aile, perpendiculaire, est en brique et calcaire et abritait une grange et des étables sous fenils. Elle est actuellement transformée en habitation. Bâtière d'asbeste-ciment. FDC



(Code de la fiche : 62032-INV-0181-01)

Chemin du Roua
1-3 (impairs)
(Fontin)*ferme*

Esneux
Section F
76l
77g

Ancienne ferme en long, aujourd'hui convertie en habitations. Moellons de grès et calcaire. À droite, logis de trois niveaux, sous bâtière d'asbeste-ciment, percé de baies rectangulaires. Prolongeant le logis à gauche, dépendances agricoles plus basses, sous bâtière de tuile : étable sous fenil et grange dont l'arc à claveaux passants un-sur-deux est daté de 1791. FDC



(Code de la fiche : 62032-INV-0233-01)

Ry d'Oneux 1-2

moulin à eau (Moulin de Ry d'Oneux)

Esneux
Section E
874c
875h
875k

Implanté au débouché du vallon du Ry d'Oneux, à l'angle de la rue de Poulseur, l'ancien moulin du Ry d'Oneux est une imposante bâtisse en moellons de grès et calcaire édifiée dans la seconde moitié du 19e siècle à l'emplacement d'une construction plus ancienne déjà citée au 16e siècle. Percé de baies rectangulaires sur deux niveaux, l'ensemble se compose d'une aile parallèle au ruisseau du Ry d'Oneux regroupant un corps de logis, coiffé d'une bâtière d'ardoise à croupettes, prolongé par une longue annexe de meunerie sous bâtière de tuile. À l'arrière de cette aile, l'ancienne roue du moulin de près de dix mètres de diamètre est encore conservée. Vers la rue de Poulseur, le logis est agrémenté de deux ailes en retour d'angle éclairées par des baies rectangulaires à appuis saillants sur trois niveaux et coiffées de bâtières à croupes d'ardoise. BD



(Code de la fiche : 62032-INV-0049-02)

Rue Saint-Michel
2-20 (pairs)*habitation*

Esneux
Section C
122a/3
122p/2
122r
122y/2

Ensemble homogène de maisons édifiées par l'entrepreneur Désiré Lacrosse de 1905 à 1908, d'après une inscription gravée sur un muret de clôture. Habitations généralement jumelées, en retrait dans des jardins. Ces maisons de style cottage sont construites en grès et en calcaire, certaines étant enduites à l'étage et ornées parfois de faux colombages. Des bow-windows ponctuent certaines des façades. Toitures en bâtières, à croupettes. FDC



144d (Code de la fiche : 62032-INV-0183-01)

144h/2

144v/2

144w/2

144x

144y/2

Rue Saint-Michel
22 *villa (Villa André)*

Esneux
Section C
122r/2
122s/2

La villa André est une imposante habitation de style néo-traditionnel, construite en 1908 d'après les plans de l'architecte Armand Dufays. Maçonneries en moellons de grès et calcaire, alternant avec des parties enduites ornées de faux colombages. Baies à croisée ou à meneau. Toiture brisée, interrompue par des pignons triangulaires ou à croupette. FDC



(Code de la fiche : 62032-INV-0184-01)

Rue Simonis 7 *local associatif (Cercle Saint-Michel)*

Esneux
Section C
187z

L'ancien cercle Saint-Michel fut construit en 1895 à l'initiative du curé Simonis. Il fut agrandi à deux reprises, en 1898 et en 1936. Il s'agit d'une imposante construction de style néo-traditionnel, en moellons de grès et en calcaire, percée de baies à croisée ou à meneau. La travée d'entrée et une petite loggia accrochée au pavillon droit sont enduites et ornées de faux colombages. Une haute tour de plan carré et une tourelle d'escalier de plan circulaire animent la composition. Toitures d'ardoises en bâtières. Après avoir abrité de nombreuses activités collectives, le bâtiment est en cours de rénovation et doit être converti en logements. FDC Bibliographie DALEM R., 1939. Histoire du cercle et patronage Saint-Michel à Esneux, Esneux, Ley-Nicolay



(Code de la fiche : 62032-INV-0185-01)

Avenue L.
Souguenet 10 *villa (Villa Les Méandres)*

Esneux
Section B
569x

En surplomb de la route, dans un vaste jardin, villa de style villégiature datant du début du 20e siècle. Construction en moellons de grès et calcaire, agrémentée de quelques parties enduites ornées de faux colombages. Intéressant agencement de volumes aux formes variées. Toitures en bâtières, à croupes et croupettes. FDC



(Code de la fiche : 62032-INV-0186-01)

Avenue L.
Souguenet 10
(devant) *chapelle (Chapelle de Beaumont)*

Esneux
Section B
569a/2

En bordure de route, jolie petite chapelle construite au début du 20e siècle en style néo-gothique. Maçonneries en moellons de grès et calcaire. Une ferme débordante, en arc brisé, caractérise la façade. Toiture d'ardoises en bâtière. FDC



(Code de la fiche : 62032-INV-0187-01)

Avenue L.
Souguenet 16

Esneux
Section B

568h/3

villa (Villa La Tourelle)

Jolie villa de style villégiature construite au début du 20e siècle d'après des plans de l'architecte Jules Kinet. Construction en moellons de grès et calcaire, agrémentée de parties enduites imitant des colombages. Une tourelle octogonale ponctue un angle de la maison. Toitures d'ardoises en bâtière, à croupes. FDC

(Code de la fiche : 62032-INV-0188-01)

Avenue L.
Souguenet 22Esneux
Section B
568k/3*villa (Villa Marcel)*

Coquette villa de style villégiature, construite sur le versant en 1909. Maçonneries principalement en moellons de grès, striée de bandeaux de brique rouge. Un bow-window surmonté par un balcon en bois et fer forgé anime une des façades. Toitures en bâtières, dont l'une se prolonge sur un des pignons par une belle ferme débordante couronnée par un épi. FDC

(Code de la fiche : 62032-INV-0189-01)

Avenue L.
Souguenet 23Esneux
Section B
555g• *villa*

Dans un jardin, élégante villa construite au début du 20e siècle, en style villégiature influencé par l'Art Nouveau. L'habitation présente des façades enduites et peintes, agrémentées de faux colombages à l'étage, sur un soubassement en moellons de grès et calcaire. Baies en arc brisé outrepassé. La porte d'entrée, subdivisée par de minces colonnettes métalliques, se signale par des petits-bois à motif rayonnant. Toiture d'ardoises brisée, à croupettes. FDC

(Code de la fiche : 62032-INV-0190-01)

Rue Sous les
Roches 31 (à côté)*tunnel (Tunnel du chemin de fer)*

Entrée du tunnel de chemin de fer, en moellons de grès et calcaire, percé sur la ligne Angleur-Marloie dont le tronçon Angleur-Pulseur fut mis en service en 1866. FDC

(Code de la fiche : 62032-INV-0191-01)

Souverain-Pré 40
(Montfort)Esneux
Section D
1222t*habitation*

Intéressante petite maison mitoyenne du 17e siècle, en moellons de grès et calcaire, sous bâtière de tuiles en S. La façade conserve quelques percements du 17e siècle : une baie autrefois à croisée au rez-de-chaussée, remaniée; deux petites baies à l'étage, dont une à meneau, aux piédroits présentant des queues de pierre. Trois petits jours sont percés sous la corniche. FDC

(Code de la fiche : 62032-INV-0294-01)

Souverain-Pré 55
(Montfort)Esneux
Section D
1202g*maison éclusière*

Ancienne maison éclusière, vestige du premier projet de canalisation de l'Ourthe commencé en 1828 mais abandonné en 1831. Elle présente toute les caractéristiques de ces maisons éclusières dites hollandaises : construction d'un seul niveau, en brique et calcaire, encadrée en façade par des harpes d'angle et accessible par une porte rectangulaire dont le linteau est surmonté d'un larmier. Un soubassement de calcaire souligne la façade. Toiture en bâtière bordée par une frise de brique. FDC

(Code de la fiche : 62032-INV-0295-01)



Rue F. Spineux 15
(Hony)

Esneux
Section A
293n/7

villa

En retrait dans un jardin, belle villa du début du 20e siècle, en moellons de grès, brique et calcaire, sur deux niveaux, coiffés de toitures d'ardoises en bâtière. Un portique de bois surmonté d'un balcon signale l'entrée. Toitures débordantes supportées par des aisseliers de bois, et colombage au pignon. Un muret surmonté de belles grilles borde le jardin. FDC

(Code de la fiche : 62032-INV-0270-01)



Avenue de la
Station 40

Esneux
Section C
664n/4

cinéma ("CINE KURSAAL")

En léger retrait, bâtiment de style éclectique en brique et calcaire, datant probablement du début du 20e siècle et ayant abrité une salle de fêtes. À gauche, entrée transformée dans les années 1930, avec enseigne portant l'inscription "CINE KURSAAL" dans un lettrage caractéristique de l'époque, et la signature de l'architecte L. Philippart. Un portique moderne masque la partie centrale du bâtiment. Toiture en bâtière, interrompue par un haut pavillon central et des lucarnes. FDC

(Code de la fiche : 62032-INV-0193-01)



Avenue de la
Station 42 (en
face)

croix d'occis

Non loin de l'Ourthe, croix d'occis en calcaire, déplacée, portant l'inscription : "JANVIER / 1855 / A PERI / MALHEUREUSEMEN ICI / M. A. J. SIMONIS NE A / COMBLAIN AU PONT / LE 22 / JUILLET / 1824 / PRIEZ / DIEU / POUR / LE REPOS / DE SON / AME". FDC

(Code de la fiche : 62032-INV-0194-01)



Avenue de la
Station 54-55

Esneux
Section C
667p/2

habitation - magasin

Intéressante maison construite dans les années 1930 et signée par l'architecte Léon Philippart et l'entrepreneur Hir et Fils. Construction de style moderniste en grès et calcaire, ayant conservé de belles menuiseries d'origine. Au rez-de-chaussée, magasin présentant toujours sa vitrine d'époque couronnée par un étroit auvent. Portes métalliques ornées de belles poignées. FDC

(Code de la fiche : 62032-INV-0195-01)



Avenue de la
Station 64-66
(pairs)

Esneux
Section C
677g
685/2c

gare

Gare de chemin de fer inaugurée en 1866 lors de la mise en service du tronçon Angleur-Pulseur de la ligne Angleur-Marloye, et complétée à la fin du 19e siècle. Construction de style néo-classique, en brique peinte et calcaire, comportant une partie centrale de deux niveaux, sous toitures en bâtières, et des ailes d'un seul niveau sous toitures plates. Le rez-de-chaussée est ouvert par de grandes baies en plein cintre. Une marquise en fer forgé court le long de la façade arrière, protégeant le quai. Un petit bâtiment annexe de même style se trouve un peu à l'écart du bâtiment principal. FDC

(Code de la fiche : 62032-INV-0196-01)



Avenue de la
Station 80

<p>Esneux Section C 685p/2</p>	<p><i>atelier (Ateliers Raze)</i></p> <p>Les anciens ateliers Raze, déjà présents à la fin du 19e siècle, ont été complètement réaménagés de 2005 à 2007 d'après les plans de l'architecte Alain Richard, dans une optique à la fois sobre et fonctionnelle, pour abriter la bibliothèque communale et diverses salles. Volume en brique peinte, percé de baies rectangulaires sur deux niveaux, complété par une partie plus basse éclairée par une longue verrière en ruban. Toitures plates. FDC</p> <p>(Code de la fiche : 62032-INV-0197-01)</p>	
<p>Avenue de la Station 6</p> <p>Esneux Section C 664/21</p>	<p><i>hôtel de voyageurs (Hôtel du Pont)</i></p> <p>À l'angle de la rue Sous les Roches, l'ancien hôtel du Pont est un large édifice construit en 1906, en englobant une maison de la seconde moitié du 19e siècle. Grès et calcaire, sous bâtière d'asbeste-ciment. La partie la plus ancienne, à droite de la façade, présente trois travées de baies rectangulaires à appuis saillants. La partie gauche se caractérise par une tourelle d'angle, ornée d'un faux colombage au dernier niveau et coiffée d'un pavillon en cloche. FDC</p> <p>(Code de la fiche : 62032-INV-0192-01)</p>	
<p>Sur Beaumont [Sur Beaumont]</p> <p>Esneux Section B 457f</p>	<p><i>château (Château de Beaumont)</i></p> <p>Situées sur un éperon calcaire occupé depuis la préhistoire, les ruines arasées de l'ancien château de Beaumont sont constituées de bases de murs en calcaire. Le château, cité au 12e siècle, était déjà en ruines au 13e siècle. FDC</p> <p>(Code de la fiche : 62032-INV-0007-02)</p>	
<p>Sur Beaumont [Sur Beaumont]</p> <p>Esneux Section B 561c</p>	<p><i>monument commémoratif (Monument commémoratif de la Fête des Arbres)</i></p> <p>Petite dalle commémorative en bronze, évoquant un livre ouvert et portant l'inscription : "LIGUE / DES AMIS DES / ARBRES / LA COMMUNE / D'ESNEUX / EMET LE VŒU QUE / LE SITE DE BEAUMONT / SOIT A JAMAIS / RESPECTE / LE 11 AOUT 1907 / OFFERT PAR LA SOCIETE / COCKERILL". FDC</p> <p>(Code de la fiche : 62032-INV-0198-01)</p>	
<p>Sur Beaumont [Sur Beaumont]</p> <p>Esneux Section B 561c</p>	<p><i>monument commémoratif (Monument commémoratif de Camille Lemonnier)</i></p> <p>Dalle commémorative en bronze, appliquée sur un rocher, portant l'inscription : "C'EST ICI QU'EN 1906 / CAMILLE LEMONNIER / INSPIRE PAR CETTE RAVISSANTE VALLEE / ECRIVIT 'L'HALLALI'. La dalle datée de 1914 est l'oeuvre du sculpteur Georges Petit. FDC</p> <p>(Code de la fiche : 62032-INV-0199-01)</p>	
<p>Sur Beaumont [Sur Beaumont]</p> <p>Esneux Section B 561c</p>	<p><i>monument commémoratif (Monument commémoratif de Léon Souguenet)</i></p> <p>Médaillon commémoratif en bronze appliqué sur un rocher et représentant le profil de Léon Souguenet. Le médaillon original, oeuvre de Godefroid Devreese, a été volé et remplacé par une réplique signée par Pauline Claude. Une dalle accompagne le médaillon, portant l'inscription : "CET ARBRE A ETE PLANTE / EN L'HONNEUR DE LEON SOUGUENET / DEFENSEUR DE BEAUMONT / L'ASSOCIATION POUR LA DEFENSE DE L'OURTHE / LE 28 AOUT 1932". FDC</p>	

(Code de la fiche : 62032-INV-0200-01)

Avenue des Trois
Couronnes 15*habitation*Esneux
Section C
685m/2

Maison de style néo-classique construite dans la première moitié du 19e siècle. Double corps en brique et calcaire (un peu de grès au soubassement) sous bâtière d'asbeste-ciment. Simples baies rectangulaires aux appuis non saillants, et linteaux couronnés par un mince larmier horizontal. FDC



(Code de la fiche : 62032-INV-0201-01)

Avenue des Trois
Couronnes 12*habitation*Esneux
Section C
682r

En retrait dans un jardin, belle maison de style néo-classique en brique et calcaire. Double corps de deux niveaux, sous bâtière d'ardoises. Façade percée de baies rectangulaires, à appuis saillants prolongés en bandeaux. La porte d'entrée à linteau intradosé en plein cintre est datée de 1835 et couronnée par un larmier. Annexe en faux colombage, du début du 20e siècle, accolée à droite. FDC



(Code de la fiche : 62032-INV-0064-02)

Avenue des Trois
Couronnes 24*ferme*Esneux
Section C
708k

Ancienne ferme en long reconstruite dans la première moitié du 19e siècle, probablement à partir d'un noyau plus ancien. Construction en moellons de grès et calcaire, sous une longue bâtière d'ardoises. Logis percé de trois travées de baies rectangulaires, sur deux niveaux et demi. Une cour entourée d'un muret en moellons sépare le logis de la rue. À l'arrière, la date de 1676 est gravée sur un linteau. Prolongeant le logis à gauche, ancienne étable sous fenil aux percements également rectangulaires et petite grange. Une annexe plus basse est accolée au pignon droit. FDC



(Code de la fiche : 62032-INV-0202-01)

Trou Lina 1
(Hony)*salle des fêtes*Esneux
Section A
149p

Ancienne salle de fêtes datant du début du 20e siècle. Façade en brique scandée par des pilastres en grès. Entrée en travée centrale, panneaux d'affichage aux travées latérales. Des modillons en calcaire mouluré, ornés de masque de pierre peinte, ornent la façade. Pignon essenté. FDC



(Code de la fiche : 62032-INV-0271-01)

Avenue Van
Hoegaerden 40*habitation*Esneux
Section C
362l

Longue habitation du 18e siècle en moellons de calcaire, de deux niveaux, sous bâtière de tuile. Chaînes d'angle. Baies autrefois à traverse au quatre travées de droite. Les baies de la travée gauche sont à meneau. À droite, ancienne dépendance (grange) en moellons de grès. FDC



(Code de la fiche : 62032-INV-0013-02)

Avenue Van
Hoegaerden 42Esneux
Section C

361f

habitation

Accolée au numéro 40, étroite construction en moellons de calcaire, de trois niveaux sous bâtière. Porte et une travée de baies à meneau et piédroits chaînés, de la première moitié du 18e siècle. Annexe plus basse à gauche, conservant deux baies de même type à l'étage. Rez-de-chaussée transformé. FDC



(Code de la fiche : 62032-INV-0014-02)

Avenue Van
Hoegaerden 15

Esneux
Section C
349g

château (Château Van Hoegaerden)

Dans un parc surplombant l'Ourthe, entouré de murs interrompus par une entrée monumentale munie de belles grilles influencées par l'Art Nouveau, château construit par Monsieur Dreye dans la seconde moitié du 19e siècle, acheté et agrandi par M. Van Hoegaerden à la fin du siècle. Construction de style néo-classique sur deux niveaux, en brique et calcaire, harpée aux angles. Baies à encadrement de calcaire. Toiture brisée, interrompue par un fronton cintré en façade. Une tour de trois niveaux couronnée par un dôme flanque le château. FDC



(Code de la fiche : 62032-INV-0203-01)

Avenue Van
Hoegaerden 38

Esneux
Section C
365k

habitation

Intéressante habitation contemporaine construite en 1976 d'après les plans de l'architecte Charles Vandenhove, pour le peintre Léon Wuidar et agrandie en 1995. Volume simple constitué par une série de six murs également espacés sur lesquels repose la grande toiture en bâtière. L'extension en béton affecte une forme pure au volume presque cubique. FDC



(Code de la fiche : 62032-INV-0204-01)

Rue des Vieux
Moulins 3-5
(impairs)
(La Haze)

Esneux
Section F
854g
854h

moulin à eau (Moulin de La Haze)

L'ancien moulin de La Haze, qui a fonctionné jusque dans les années 1950, conserve des bâtiments des 18e et 19e siècles assez peu transformés. Dans la cour, perpendiculaire à la route, vaste logis dont les façades en brique et calcaire reposent sur un soubassement en moellons de grès. Deux niveaux et demi de baies rectangulaires de la fin du 18e siècle ou du début du 19e. Bâtière de tuiles en S. Prolongeant le logis à droite, dépendances en moellons aux percements moins homogènes et petite aile perpendiculaire au fond de la cour. Contre le pignon gauche, bâtiment de meunerie, en brique, calcaire et moellons de grès, conservant sa roue et son mécanisme intacts. Bâtière de tuiles en S. FDC



(Code de la fiche : 62032-INV-0217-01)

Vieux Thier 1

Esneux
Section C
57f

habitation

En contrebas de la place, longue habitation en brique et calcaire, sur soubassement en moellons de grès et calcaire, construite probablement au début du 19e siècle. Baies rectangulaires. La travée centrale, encadrée de pilastres de calcaire, est percée d'une porte à linteau intradossé en plein cintre couronnée par un larmier. Toiture brisée, à coyaux et croupettes. FDC



(Code de la fiche : 62032-INV-0016-02)

Vieux Thier

escalier

L'escalier menant au quartier du Mont fut aménagé à plusieurs reprises, à partir de la seconde moitié du 19e siècle, notamment en 1869, année de la réalisation de la plupart des marches, et en 1889, lorsque les paliers furent aménagés à intervalles plus réguliers. L'ouvrage a été rénové régulièrement. FDC



(Code de la fiche : 62032-INV-0205-01)

Vieux Thier 2 *tour*

Esneux
Section C
102g

Au fond d'un jardin dont elle interrompt le mur d'enceinte, tour de plan carré, en moellons de calcaire, partiellement en moellons de grès pour l'étage cantonné de chaînes d'angle en calcaire. Construction peut-être du 17e siècle, remaniée au 19e (baies à encadrements de brique). Pavillon d'ardoises pyramidal. FDC



(Code de la fiche : 62032-INV-0206-01)

Vieux Thier 2
(contre) *croix d'occis*

Esneux
Section C
102g

Contre le mur d'enceinte de la propriété, croix d'occis en calcaire commémorant le décès à cet endroit de l'abbé Albert Simonis, curé d'Esneux, le 1er décembre 1948. FDC



(Code de la fiche : 62032-INV-0207-01)

Vieux Thier 3 *villa*

Esneux
Section C
53a

En retrait, villa du début du 20e siècle, de style villégiature d'inspiration traditionnelle. Façade pignon : deux niveaux en moellons de grès et calcaire, percés de baies à croisées, et haut pignon en faux colombage. Toiture en bâtière, à ferme débordante et croupette. La travée d'entrée, en léger ressaut, est couverte d'une petite bâtière indépendante. FDC



(Code de la fiche : 62032-INV-0208-01)

Vieux Thier 5 *habitation*

Esneux
Section C
52c

En retrait, maison de style néo-classique de la première moitié du 19e siècle. Maçonneries en moellons de grès et calcaire. La façade pignon, de trois travées sur deux niveaux, est percée de baies rectangulaires dont les appuis saillants se prolongent en bandeaux. Une baie en demi-lune éclaire le comble, sous la bâtière d'ardoises à croupette. FDC



(Code de la fiche : 62032-INV-0209-01)

Vieux Thier 7 *école - maison communale*

Esneux
Section C
51p

Construite en 1849, l'ancienne maison communale et école d'Esneux est une construction en moellons de grès et calcaire de style néo-classique. La façade pignon, encadrée de harpes d'angles, est percée de baies en plein-cintre au rez-de-chaussée, dont les appuis et les impostes se prolongent en bandeaux. Baies rectangulaires à l'étage. Une baie en demi-lune éclaire le comble. Bâtière d'ardoises à croupette. FDC



(Code de la fiche : 62032-INV-0210-01)

Vieux Thier 8

potale

Esneux
Section C
51/2n

Encastrée dans la façade d'une maison récente, jolie potale en calcaire, dont la niche est entourée de motifs floraux stylisés et de guirlandes de fruits. Sur le socle, sous un cartouche décoratif, l'inscription : "OBSTINE / PECHEVR / PRIE LA MERE / DV SAWEVR", donnant la date de 1677. FDC



(Code de la fiche : 62032-INV-0211-01)

Place du Vieux
Tilleul 14
(Fontin)*ferme*

Esneux
Section F
43e

Ancienne ferme en long, rénovée et transformée en habitation. Haute construction en moellons de grès et calcaire, comportant de gauche à droite : un logis de la seconde moitié du 18e siècle, de deux niveaux et demis, percé de baies à linteau bombé à clé et piédroits à queues de pierres; une ancienne grange percée d'une entrée charretière (19e siècle) et de nombreux jours d'aération. Toitures de tuiles en bâtières. FDC



(Code de la fiche : 62032-INV-0030-02)

Place du Vieux
Tilleul 1
(Fontin)*ferme*

Esneux
Section C
470d

Ancienne ferme clôturée, construite au 19e siècle à partir d'un noyau du 18e. Maçonneries en moellons de grès et calcaire. À gauche, logis perpendiculaire à la route, de deux niveaux, sous bâtière d'asbeste-ciment à croupettes. Baies rectangulaires à appui non saillant, et petits jours carrés sous la corniche pour éclairer les combles. Le pignon à rue est bordé de harpes d'angle. En face, étables sous fenil : percements à queue de pierre du 18e siècle au rez-de-chaussée, étage exhaussé et percé de baies de la fin du 19e siècle à encadrement de brique. Bâtière d'asbeste-ciment. FDC



(Code de la fiche : 62032-INV-0234-01)

Place du Vieux
Tilleul 8
(Fontin)*ferme*

Esneux
Section F
36c

Ancienne ferme en long, de la première moitié du 19e siècle, convertie en habitation. Moellons de grès et calcaire. Logis de quatre travées sur deux niveaux et demis, sous bâtière de tuile. Façade percée de simples baies rectangulaires. À gauche, après une couture dans la maçonnerie, anciennes étables sous fenil; à droite, agrandissement du logis (baies à encadrement de brique) et petite dépendance. FDC



(Code de la fiche : 62032-INV-0235-01)

Place du Vieux
Tilleul 15
(Fontin)*habitation*

Esneux
Section C
488e

Petite habitation en moellons de grès et calcaire, du 18e siècle, remaniée. Porte actuelle du 19e siècle. Une porte rebouchée et trois fenêtres à piédroits chaînés du 18e siècle, remaniées. Potale de remploi, moulurée, portant la date fantaisiste de 1734. FDC



(Code de la fiche : 62032-INV-0236-01)

Chemin de la
Xhavée 15

(Fontin)

habitation

Esneux
Section F
23b

À l'angle de la rue du Roua, petite maison du 18^e siècle remaniée. Moellons de calcaire en façade, moellons de grès au pignon. Deux niveaux, sous bâtière d'ardoises. Baies à queues de pierre, restaurées, et véranda moderne masquant le rez-de-chaussée. FDC

(Code de la fiche : 62032-INV-0065-02)



Chemin de la
Xhavée 3 (contre)
(Fontin)

potale

Érigée en 1940 contre le pignon du numéro 3, potale en bois peint abritant une jolie statue de la Vierge en bois peint, aux lignes baroques, probablement du 18^e siècle. FDC

(Code de la fiche : 62032-INV-0237-01)



Chemin de la
Xhavée 12
(Fontin)

En bordure d'une petite place, maison du 19^e siècle, en moellons de grès et calcaire. Logis de deux niveaux et demi, dont la façade est percée de baies rectangulaires. Petite grange à droite, percée d'une entrée charretière à linteau de bois. Bâtière d'ardoises. FDC

(Code de la fiche : 62032-INV-0238-01)



Esneux
Section C
504p

Chemin de la
Xhavée 21
(Fontin)

habitation

Belle maison de style néo-classique de la seconde moitié du 19^e siècle, en moellons de calcaire et de grès, et calcaire. Deux niveaux et demi sous bâtière d'ardoises. Baies rectangulaires à appui saillant, baies en demi-lune au dernier niveau. FDC

(Code de la fiche : 62032-INV-0239-01)



Esneux
Section F
19c

Chemin de la
Xhavée 22
(Fontin)

habitation

En retrait dans un jardin bordé d'une haie, maison de la seconde moitié du 19^e siècle. Moellons de grès et calcaire. Deux niveaux et demi sous bâtière d'ardoises. Baies rectangulaires. À droite, ancienne grange, plus basse, percée d'une porte charretière à linteau de bois et de baies récentes. Bâtière d'ardoises. FDC

(Code de la fiche : 62032-INV-0240-01)



Esneux
Section C
515f

Esplanade de
l'Abeille 9-11
(impairs)

ferme (Ferme du château de Tilff)

Tilff
Section D
246n
247s
480c

Cette ancienne ferme clôturée dépendant autrefois du château de Tilff est aujourd'hui occupée par une auberge de jeunesse et le musée de l'abeille de Tilff. Édifié au 18^e siècle et transformé aux 19^e et 20^e siècles, cet ensemble en moellons de grès et calcaire est coiffé de bâtières d'ardoises. Du quadrilatère d'origine ne subsistent que les anciennes ailes de grange et étables sous fenil; le logis dont la façade principale était tournée vers le château est aujourd'hui en ruine. La cour pavée est accessible par un portail pourvu de grilles en ferronnerie datant du 20^e siècle. À droite de l'entrée, l'ancienne grange en large est percée d'un portail cintré à claveaux passants un sur deux et montants harpés; les autres percements sont remaniés ou récents. Dans le pignon droit, à rue, un fronton de remploi daté de 1740 aux armes des Goër de Herve-Borlez provient du château de Bilstain. Au le fond de la cour, l'ancienne aile d'étables sous fenil est percée de portes en anses de panier sur montants harpés, flanquées de baies à linteau droit et piédroits chaînés; à l'étage, baies rectangulaires ou à meneau. Accolée au pignon droit de cette aile et assurant la jonction de celle-ci avec une aile en équerre d'angle plus récente, une tourelle du 18^e siècle est coiffée d'une toiture polygonale à coyaux. BD



(Code de la fiche : 62032-INV-0054-02)

Rue d'Angleur 1

gare

Tilff
Section D
41/2a

Adossée à la colline, sur la rive gauche de l'Ourthe, au débouché du pont provisoire qui mène à la rue d'Angleur, la gare de Tilff est une construction en brique et calcaire de style néo-classique. Elle se compose d'un corps central, ouvert au trafic des voyageurs en 1866, et de deux ailes basses latérales, ajoutées lors d'un agrandissement en 1891. La bâtiment central, de deux niveaux et cinq travées sous bâtière de zinc, abritait autrefois le logement du chef de gare, à l'étage, et le bureau des recettes et la salle d'attente réservée aux voyageurs, au rez-de-chaussée. Les deux ailes latérales d'un niveau de 3 et 4 travées, sont coiffées de toitures plates. L'ensemble est percé de baies cintrées, dont les pierres d'imposte en calcaire sont prolongées en bandeau au rez-de-chaussée, et de baies à linteau bombé, souligné par un larmier de brique, à l'étage. BD



(Code de la fiche : 62032-INV-0296-01)

Rue d'Angleur 1 (à
proximité)

mur

Édifiées en 1897 par les propriétaires du versant boisé de Limoges, ces imposantes arcades de soutènement en moellons de grès et brique étaient destinées au maintien des terres meubles et des rochers du coteau. BD



(Code de la fiche : 62032-INV-0058-02)

Avenue des
Ardennes 4

villa

Tilff
Section D
456k/8

Établie dans un vaste jardin, à l'angle du boulevard Lieutenant, cette imposante villa de style villégiature est un témoin caractéristique du développement de la localité au début du 20^e siècle. Cette construction en brique et calcaire est animée par des balcons en bois ouvragés, des frises d'arcatures en brique ainsi que des pignons et une tourelles en faux colombage. L'ensemble est coiffé de toitures mansardées dont les brisis sont percés de lucarnes rampantes. BD



(Code de la fiche : 62032-INV-0297-01)

Avenue des
Ardennes 34

Tilff
Section D
456k/15

villa

En léger retrait et précédée par un muret, intéressante villa de style moderniste vraisemblablement édifée dans les années 1930 d'après des plans de l'architecte A. Coquelle. Élevé sur un soubassement en moellons de grès, ce volume cubique en brique blanchie et calcaire est animé par un bow-window arrondi, surmonté d'un balcon pourvu d'un garde-corps tubulaire, à la façade principale, et par un oriel en brique de verre au pignon gauche. L'horizontalité des deux niveaux est renforcée par la fenêtre en bandeau du rez-de-chaussée dont le linteau est prolongé par l'auvent de l'entrée. Toiture plate. BD



(Code de la fiche : 62032-INV-0298-01)

Avenue des
Ardennes 45

Tilff
Section D
455s/14

villa

En retrait dans un jardin bordé par un muret, intéressante villa construite ou transformée dans les années 1930, dans un style influencé par le modernisme. Construction enduite et peinte, dont le bel étage est accessible par deux escaliers symétriques. Bel agencement de volumes coiffés de toitures plates pour la plupart et parfois bordées de garde-corps en bois peint. FDC



(Code de la fiche : 62032-INV-0299-01)

Avenue des
Ardennes 66 (en
face)

Tilff
Section D
455c

cimetière (Cimetière de Tilff 2)

Installé à l'angle de la rue des Saules depuis 1892, le cimetière de Tilff II est limité par un haut mur en grès et calcaire et fermé par des grilles entre de beaux piliers en calcaire. BD



(Code de la fiche : 62032-INV-0300-01)

Allée des Artisans
2
(Méry)

Tilff
Section C
9x/4

maison éclusière

Ancienne maison éclusière, construite dans la seconde moitié du 19^e siècle et complètement transformée en style villégiature au début du 20^e siècle, d'après les plans de l'architecte Georges Hobé. Pittoresque construction d'un seul niveau, en moellons de grès et calcaire, coiffée d'une bâtière d'ardoises largement débordante au pignon orné partiellement par un colombage. Un portique en bois coiffé d'une petite toiture en bâtière signale l'entrée. FDC



(Code de la fiche : 62032-INV-0272-01)

Allée des Artisans
26
(Méry)

Tilff
Section C
10l/2
10v

laminoir (Laminoirs du Monceau)

Installés sur la rive gauche de l'Ourthe, les anciens laminoirs du Monceau ont été fondés en 1873. En activité jusqu'en 1954, ils sont ensuite passés aux mains de plusieurs exploitants successifs. Aujourd'hui, ils appartiennent à la société Mérytherm qui utilise les anciens équipements hydroélectriques en vue du traitement thermique de métaux et de la production d'hydroélectricité. Rares témoins, toujours en activité, du passé industriel de la commune, les anciens laminoirs conservent un bâtiment administratif en brique et calcaire, trois halls industriels jointifs, principalement en brique blanchie et couverts de bâtières, ainsi qu'une ancienne prise d'eau qui actionne encore aujourd'hui les installations hydroélectriques. BD & FDC



(Code de la fiche : 62032-INV-0273-01)

Rue Baoufontaine
1

habitation

Tilff
Section D
311m

À l'angle de la rue d'Embourg, maison simple en moellons de grès et calcaire édifée dans la seconde moitié du 19e siècle. Construction de deux niveaux éclairées par quatre travées de baies rectangulaires. Bâtière de tuile. BD

(Code de la fiche : 62032-INV-0301-01)



Rue du Baty 5

habitation

Tilff
Section B
116s

Au centre du hameau de Sur Cortil, intéressante maison en moellons blanchis et brique, sous bâtière de tuile, probablement édifée au 18e siècle. Volume d'un seul niveau éclairé par des baies des 19e et 20e siècles. BD

(Code de la fiche : 62032-INV-0010-02)



Rue Bayfils 6-16
(pairs)

habitation

Tilff
Section D
167d
167e
167m/2
167s/2
167t/2
167v/2

Ensemble de maisons mitoyennes construites au début du 20e siècle. Habitations de style villégiature, en brique polychrome, sur soubassement en moellons de grès et calcaire. Les façades sont animées par la polychromie des matériaux, des frises de brique soulignant certaines corniches et des balcons de bois caractéristiques ponctuant le premier étage de chaque maison. Toitures brisées, parfois munies d'une grande lucarne. FDC

(Code de la fiche : 62032-INV-0303-01)



Avenue de
Beaufays 32
(derrière)

cimetière (Cimetière de Tilff 1)

Tilff
Section D
268f

Cimetière de Tilff 1. En retrait sur un versant pentu surplombant la route, cimetière créé à la fin du 19e siècle. Mur d'enceinte en moellons de grès, interrompu par une entrée flanquée de piliers de calcaire. Plusieurs monuments funéraires remarquables émaillent le cimetière, commémorant notamment les familles Lieutenant-Hauzeur et Neef de Sainval. FDC

(Code de la fiche : 62032-INV-0304-01)



Rue Blandot 11

habitation

Tilff
Section D
149n

En retrait dans une petite cour fermée par un muret et en léger contrebas par rapport à la rue, intéressante maison en moellons de grès, calcaire et brique édifée au 18e siècle et remaniée dans le courant du 19e siècle. Construction de deux niveaux éclairée par des baies à meneau au rez-de-chaussée et des baies rectangulaires à l'étage. Le linteau de la porte d'entrée daté de 1541 ne correspond pas au style de la maison; il a vraisemblablement été réemployé. La bâtière à coyaux est couverte de roofing. BD

(Code de la fiche : 62032-INV-0056-02)



Rue Blandot 15

Tilff
Section D

143f

habitation

Parallèle à la voirie, maison en moellons de grès et calcaire édifée dans la première moitié du 19^e siècle et exhaussée d'un demi niveau en brique à la fin du même siècle. Construction de deux niveaux éclairée par quatre travées des baies rectangulaires, transformées à l'étage. Bâtière d'ardoise. BD

(Code de la fiche : 62032-INV-0057-02)



Rue Blandot 17

habitation

Tilff
Section D
142d

En léger retrait, maison en moellons de grès et calcaire équarris édifée au milieu du 19^e siècle. Construction de deux niveaux éclairée par quatre travées de baies rectangulaires à appui saillant dont une au rez-de-chaussée a été transformée au 20^e siècle. En deuxième travée, la porte d'entrée est précédée d'un perron de deux degrés aux angles arrondis. Bâtière d'ardoise. BD

(Code de la fiche : 62032-INV-0305-01)



Bois des Manants
(Méry)

monument commémoratif (Monument commémoratif d'Auguste Donnay)

Tilff
Section B
251

Installé sur le haut du versant du Bois des Manants, à une altitude de 210 mètres, le monument à Auguste Donnay commémore la mémoire du peintre liégeois installé à Méry à partir de 1905. Il se compose d'un bloc de grès auquel est adossée une stèle en bronze signée des initiales C. P., portant l'effigie de l'artiste et l'inscription : « DEVANT CES HORIZONS/AVGVSTE DONNAY/PEINTRE ET POETE/ENTENDIT CHANTER/L'AME DE SON PAYS ». BD & FDC

(Code de la fiche : 62032-INV-0274-01)



Drève de Brialmont

château (Château de Brialmont)

Tilff
Section D
419d

Établi sur les rochers Saint-Anne, la château de Brialmont domine la profonde vallée de l'Ourthe d'une centaine de mètres. Fondé par le chevalier Eustache de Hamal au milieu du 13^e siècle, le château est occupé en 1515 par Collard de Brialmont. Dès 1704, le bien entre dans la famille de Grady et en 1759 Charles de Grady transforme la demeure en profondeur. Il fait élever la rotonde, donnant vers le jardin, et l'agrémente d'une horloge flanquée de deux lions présents dans les armoiries de la famille. Le bien est ensuite adjugé au chevalier Auguste Mélotte de Lavaux lors d'une vente publique le 3 juin 1869 et en 1923, Gustave d'Otreppe, le petit-fils par alliance de madame Mélotte, reconstruit le château, à l'exception de la tour érigée en 1894. À la mort de Gustave d'Otreppe la propriété revient à sa fille religieuse qui en fait don à sa communauté. Le château devient alors l'abbaye Notre-Dame de Brialmont lorsque les moniales s'y installent en 1961. Celles-ci ajoutent une chapelle à l'ensemble en 1964. Réédifié en 1923 sur les bases des constructions précédentes, cet imposant château de plan en U présente une architecture classique inspirée de celle mise en oeuvre dans la seconde moitié du 18^e siècle. Agrémenté d'une chapelle en 1964 et transformé en 2002, l'ensemble est érigé en moellons de grès, calcaire et brique. D'élégantes toitures d'ardoise à la Mansart percées de lucarnes à ailerons coiffent les deux ailes principales; les girouettes de remploi sont datées de 1759. Tournée vers le parc et son vaste plan d'eau, l'aile d'entrée, édifée d'après celle du 18^e siècle, est agrémentée d'une rotonde dont le fronton cintré présente une horloge encadrée de deux lions faisant allusion aux armes de la famille de Grady. Dans le prolongement de cette aile, d'anciens bâtiments de service en brique et calcaire ont été remaniés 1964 et exhaussés en 2002. Située dans l'angle sud-ouest, à la jonction des ailes d'habitation et de remises à voitures, la haute tour de plan carré coiffée d'une flèche bulbeuse est un vestige de 1894. Complétant l'ensemble au nord, la chapelle conventuelle a été ajoutée en 1964 par les religieuses. Parallèle à la



chapelle et fermant autrefois la quadrilatère au nord, une ancienne grange du 18e siècle en moellons de calcaire abrite aujourd'hui le magasin de l'abbaye. BD

(Code de la fiche : 62032-INV-0009-02)

Rue de la Cabine
12

habitation

Tilff
Section B
114v

Implantée au centre du hameau de Sur Cortil, au sommet de la rue de la Cabine, intéressante habitation en moellon de grès, brique et calcaire édifée dans le courant du 19e siècle. La bâtisse est éclairée par des baies à encadrement de brique et appui de calcaire sur deux niveaux. Bâtière. BD



(Code de la fiche : 62032-INV-0306-01)

Rue du Canal 9
(Méry)

maison éclusière

Tilff
Section C
9b/4

Ancienne maison éclusière construite dans la seconde moitié du 19 siècle. Un seul niveau sous bâtière d'asbeste ciment. Maçonnerie en brique peinte et calcaire, percée de trois travées de baies à appui saillant. Percements similaires au pignon. FDC



(Code de la fiche : 62032-INV-0275-01)

Rue de la
Charrette 28

habitation

Tilff
Section A
137g

En retrait dans un vaste jardin ceinturé de murs, élégante demeure en moellon de grès, brique et calcaire ayant appartenu à la baronne de Waha dans la seconde moitié du 19e siècle. Édifiée dans la première moitié du 18e siècle et partiellement reconstruite au 20e siècle, la bâtisse était autrefois éclairée sur deux niveaux par des baies à croisée; elle présente aujourd'hui une façade principale de sept travées percée de baies rectangulaires et limitée par des harpes d'angle. Le double corps est coiffé d'une bâtière d'ardoise à coyaux et croupettes. Le pignon gauche est essenté tandis que le pignon droit et la façade arrière sont en moellons de grès. BD



(Code de la fiche : 62032-INV-0052-02)

Château de Sainval

château (Château de Sainval)

Tilff
Section E
5s

Implanté à l'écart du centre de Tilff, au milieu d'un vaste parc sur la rive droite de l'Ourthe, le château de Sainval est une imposante construction en brique et calcaire de style néo-classique édifée au milieu du 19e siècle par Alphonse Neef, ancien bourgmestre de Tilff. Érigé au départ d'une construction plus ancienne, le château se compose d'un corps central de cinq travées et deux niveaux flanqués de deux ailes symétriques de deux niveaux et demi à trois pans. Précédée d'un portique soutenu par des colonnes toscanes, la travée axiale d'entrée est prolongée d'un niveau accosté d'ailerons et couronné par un fronton triangulaire. L'ensemble est éclairé par des baies rectangulaires au rez-de-chaussée, cintrées au premier étage et carrées au demi niveau sous toiture des ailes latérales. Les niveaux sont soulignés par des bandeaux en de calcaire courant sur toute les façades et les travées sont scandées par des pilastres. À l'arrière du château les vestiges de constructions plus anciennes mais fortement remaniées sont encore visibles. BD



(Code de la fiche : 62032-INV-0050-02)

Rue du Chêne 10

Tilff
Section A
414y/2

villa (Villa Le Castel)

Établie sur le versant escarpé de la rive gauche de l'Ourthe, imposante villa de style éclectique érigée à la fin du 19e siècle. Présentant une maçonnerie de brique rouge striée de bandeaux de brique jaune ou de calcaire, l'ensemble se signale par une tourelle d'angle octogonale coiffée d'une toiture sommée d'une élégante girouette en fer forgé. Les deux niveaux sont éclairés par des baies à croisée ou à traverse d'inspiration traditionnelle. BD & FDC



(Code de la fiche : 62032-INV-0307-01)

Cité Delrée 1-30
(pairs et impairs)

cité

La cité Delrée a été érigée sur la rive droite de l'Ourthe dans les années 1920-30. Encouragée par l'ancien bourgmestre de Tilff Auguste Delrée, dont elle porte le nom, sa réalisation devait permettre d'accueillir les ouvriers travaillant, non loin de là, au laminoir à zinc exploité par la société de la Vieille Montagne dont le siège était à Angleur. La cité regroupe plusieurs blocs de maison ouvrières en brique et calcaire dont les façades sont animées par des bandeaux de brique blanche accentuant les linteaux des baies. De longues bâtières unifaitières de tuiles rouges coiffent les différents alignements. BD



(Code de la fiche : 62032-INV-0309-01)

Tilff
Section B
178a/2
178b/2
178c/2
178c/3
178d/2
178d/3
178e/2
178e/3
178f/2
178g
178g/2
178g/3
178h
178h/3
178k
178k/2
178k/3
178l
178l/2
178m/2
178r
178r/2
178s
178s/2
178t/2
178v
178x
178y
178z
178z/2

Domaine Brunsode
2

château (Château de Tilff ou Brunsode)

Déjà cité à la fin du 13e siècle sous le nom de son propriétaire Willelmo de Brunsode, chanoine de Saint-Lambert à Liège, l'ancien château de Tilff ou de Brunsode signalait autrefois la limite de la localité. Passés aux mains de nombreuses familles, parmi lesquelles, les Beringhen (1652-1732), les du Moulin (1732-1771) et les Lieutenant (1910-1929), le château est acheté par la commune en 1972. Classé depuis cette date, il abrite aujourd'hui la bibliothèque communale et des bureaux. Cette agréable demeure était à l'origine une maison forte, constituée d'une tour carrée, entourée de douves. Elle a reçu sa forme actuelle au 18e siècle, à la suite de transformations et d'agrandissements d'un château édifié par Herman de Beringhen au milieu du 17e siècle; une partie du soubassement et un pan de mur en moellon de grès et calcaire, ainsi que plusieurs baies obturées en face est sont des traces de cette précédente construction. Établie dans un parc planté d'arbres remarquables, au centre de Tilff, la bâtisse est encore



Tilff
Section D
246f

partiellement entourée de douves. Érigé en moellons de grès, brique et calcaire, l'ensemble se compose d'un volume principal sous haute bâtière à croupes et coyaux d'ardoise, flanqué de tours d'angles carrées coiffées de toitures en pavillons. Les deux niveaux et demi du château sont éclairés par de hautes baies rectangulaires ou carrées. BD

(Code de la fiche : 62032-INV-0073-02)

Rue A. Donnay 83
(Méry)

église paroissiale (Eglise Saint-Pierre)

Tilff
Section C
155c

Au pied du coteau, édifice de style néo-gothique construit d'après les plans de Clément Léonard, daté de 1901 au chevet et consacré en 1903. Moellons de grès et calcaire. Bâtière d'ardoise. Nef de cinq travées et chœur à chevet plat. Une tour de plan carré flanque la façade à droite. FDC



(Code de la fiche : 62032-INV-0042-02)

Rue d'Embourg 19

habitation

Tilff
Section D
328l

En léger contrebas par rapport à la rue d'Embourg et précédée d'une petite cour pavée clôturée par une haie, intéressante habitation en moellons de grès, calcaire et brique encore blanchie. Caractéristique de la production courante du 19e siècle, cette construction de cinq travées, irrégulièrement espacées, est éclairée par des baies rectangulaire en brique et appui de calcaire, sur deux niveaux. Bâtière à coyaux de tuile mécanique. BD



(Code de la fiche : 62032-INV-0310-01)

Avenue d'Esneux 65
(Méry)

dépendance

Tilff
Section C
160d

En bordure de route, ancienne grange en moellons de grès et calcaire : volume haut et étroit, percé d'une porte charretière an cintre en anse de panier, dont le claveau central, daté de 1879, est orné d'une ancre de batelier. Au second niveau, jours d'aération. Une baie monte-charge est percée au pignon droit. FDC



(Code de la fiche : 62032-INV-0043-02)

Avenue d'Esneux 252, 256, et 260
(Méry)

ferme - habitation

Tilff
Section C
148l
161d
167h

En bordure de l'Ourthe, intéressant ensemble constitué d'anciennes fermes et maisons édifiées aux 17e et 18 siècles et remaniées aux siècles suivants. Témoins de l'activité batelière de la vallée de l'Ourthe, ces constructions en moellons de grès et calcaire, coiffées de bâtières, ont généralement conservé leur volumétrie d'origine ; plusieurs d'entre-elles sont implantées perpendiculairement au quai et la succession de leur pignon imprime un rythme au front bâti de la rive droite. BD



(Code de la fiche : 62032-INV-0075-02)

Avenue d'Esneux 78-100 (pairs)
(Méry)

habitation

Tilff
Section C
49h/2
49l/2
49m/2

Alignement homogène de maisons mitoyennes datant du début du 20e siècle, construites pour les ouvriers d'un laminoir proche. Façades en brique sur soubassement de moellons de grès et calcaire. Composition régulière : deux travées au rez-de-chaussée, trois travées étroites à l'étage. Des frises de brique relie les baies au niveau de impostes. Bâtières de tuile. FDC



49n/2 (Code de la fiche : 62032-INV-0277-01)

49p/2

49r/2

49w/2

49x/2

49y/2

49z/2

Avenue d'Esneux
79
(Méry)

dépendance - habitation

En retrait dans une cour, maison bourgeoise de la seconde moitié du 19e siècle, de deux niveaux sous toiture à brisis percée de belles lucarnes circulaires; Façade en calcaire, percée de baies rectangulaires à appui saillant. En retour d'équerre à droite, aile de dépendances en moellons de grès et calcaire, remaniée. Chartil percé d'une entrée charretière dont le cintre est daté de 1883 et orné d'une ancre au claveau central. FDC



Tilff
Section C
172l

(Code de la fiche : 62032-INV-0278-01)

Avenue d'Esneux
204
(Méry)

villa

En léger retrait, belle villa datant du début du 20e siècle. Pittoresque construction en moellons de grès, sur lequel se détachent les encadrements de baies en brique rouge et calcaire. Deux niveaux à l'avant, trois à l'arrière, sous toitures aux formes variés : toiture à brisis, bâtière dont le pignon s'orne d'une ferme débordante ouvragée, pavillon. Menuiseries d'origine et ferronneries soignées. FDC



Tilff
Section C
80p

(Code de la fiche : 62032-INV-0279-01)

Avenue d'Esneux

chapelle (Chapelle Sainte-Anne)

Tilff
Section C
19e

Signalant l'entrée de Tilff au lieu-dit «Mostrou», la chapelle Sainte-Anne a été réédifiée en 1851 à l'emplacement d'une précédente chapelle datant de 1623-1624. De plan rectangulaire, le petit édifice en moellons de grès et calcaire est accessible par une entrée en plein cintre fermée par une grille en fer forgé. Bâtière d'ardoise. BD



(Code de la fiche : 62032-INV-0311-01)

Avenue d'Esneux

garde-corps

Placé dans la première moitié du 20e siècle le long trottoir de la chaussée d'Esneux, intéressant garde-corps composé de bornes en calcaire reliées par une main courante en fer peint. BD



(Code de la fiche : 62032-INV-0312-01)

Rue Fond du
Moulin 10

habitation

À front de voirie, maison simple en moellons de grès et calcaire, encore peints, illustrant bien l'architecture courante du début du 19e siècle. La bâtisse est éclairée par quatre travées de baies rectangulaire sur deux niveaux; la quatrième travée est transformée au rez-de-chaussée. Bâtière de tuile rouge. BD



Tilff
Section A
506p/3

(Code de la fiche : 62032-INV-0313-01)

Rue Fond du
Moulin 21

moulin à eau

Tilff
Section A
508a/2
509k

Déjà mentionné dans un registre de la Cathédrale Saint-Lambert en 1280, l'ancien moulin banal de Tilff, aussi appelé «le Vieux Moulin», était actionné par un ruisseau prenant sa source dans le bois d'Ougrée, l'actuel ruisseau du fond du Moulin. À la suite de l'établissement d'un nouveau moulin sur la rive droite de l'Ourthe en 1542, à la pointe du Saucy, le bâtiment est transformé en poudrerie. Au début du 19^e siècle, un nouveau moulin dit «de Paradis» est construit au bord du même ruisseau mais plus près de l'Ourthe; il est incendié en 1864. C'est à cette époque que le dernier moulin de Tilff est alors reconstruit à l'emplacement de l'ancienne poudrerie et du premier moulin; il a cessé ses activités au début des années 1970. Implantée dans le tournant de la rue Fond du Moulin, cette imposante bâtisse en moellons de grès et calcaire a été reconstruite dans la seconde moitié du 19^e siècle au départ d'une construction plus ancienne dont elle conserve plusieurs baies au linteau très épais et piédroits harpés (18^e siècle) ainsi qu'un soubassement en moellons de calcaire. Amputé de sa roue depuis la cessation des activités du moulin, le bâtiment est éclairé par des baies rectangulaires à encadrement de calcaire ou de brique et appui saillant de calcaire. Bâtière à croupes de tuile. BD



(Code de la fiche : 62032-INV-0314-01)

Rue Fond du
Moulin 22-28
(pairs)

habitation

Tilff
Section A
507p
507v
507w

Petit ensemble de maisons simples en moellons de grès, brique et calcaire édifié dans la seconde moitié du 19^e siècle. Sous une même bâtière débordante de tuile, trois maisons de deux niveaux et demi, élevées sur un soubassement en moellons de grès et calcaire, sont éclairées par des baies rectangulaires à encadrement de brique et appui saillant de calcaire, aux deux premiers niveaux; les linteaux étant rehaussés d'un larmier saillant en brique. Baies en demi-lune sous la corniche. De part et d'autre de ce volume principal, deux maisons basses de deux niveaux ajourées de baies de même type et coiffées de toitures à croupe d'asbeste-ciment. BD



(Code de la fiche : 62032-INV-0316-01)

Rue Fond du
Moulin 34

villa

Tilff
Section A
442h

Adossée au versant boisé, en retrait et en fort surplomb par rapport à la voirie, intéressante villa de style villégiature en moellons de grès et calcaire édifiée dans la première moitié du 20^e siècle. Éclairée sur deux niveaux par des baies rectangulaires ayant conservé leurs châssis d'origine, cette construction est agrémentée d'une loggia en bois au premier étage et coiffée par une toiture en bâtière d'ardoise à fort débord. BD



(Code de la fiche : 62032-INV-0317-01)

Rue Fréson 29

villa

Tilff
Section D
466n/16

En retrait dans un vaste jardin en pente, intéressante villa de style villégiature édifiée au début du 20^e siècle. Construction en briques peintes en rose et calcaire implantée parallèlement aux courbes de niveau du versant. Toiture d'ardoises à croupes. BD



(Code de la fiche : 62032-INV-0318-01)

Rue Fréson 31

Tilff

Section D
466s/11

villa (Villa Flore)

En retrait dans un jardin et en surplomb par rapport à la rue, cette intéressante villa de style villégiature a été édifée en 1912. Dénommée «Villa Flore», la construction, en moellons de grès, brique et calcaire, se signale par une élégante tourelle d'entrée rehaussée de panneaux de céramiques polychrome représentant des vases de fleurs. Les volumes sont animés par des éléments tels que terrasse, oriel, parties en faux colombage et des toitures en bâtière d'ardoises débordantes agrémentées de boiseries décoratives. BD



(Code de la fiche : 62032-INV-0319-01)

Rue Fréson 33

villa

Tilff
Section D
466v/2

En retrait dans un jardin et en surplomb par rapport à la rue, maison de style villégiature en moellons de grès, brique et calcaire édifée au début du 20e siècle. Cette imposante construction se signale par une toiture d'ardoise à larges débords protégeant des parties en faux colombage et reposant sur des aisseliers de bois, par des rives de toit finement travaillées ainsi que par la ferme débordante couronnant la travée de droite. De larges baies conservant leur châssis d'origine éclairent l'ensemble; le premier étage de la travée de droite a cependant été transformé, et ce qui devait autrefois être un balcon a été remplacé par un bow-window. BD



(Code de la fiche : 62032-INV-0320-01)

Place de la Gare
5-6
(Méry)

• *château (Château du Monceau)*

Tilff
Section C
3d
4e
4g

Château du Monceau. Le domaine du Monceau, dont l'existence est avérée depuis le 15e siècle au moins, passa par différents propriétaires, notamment Henri de Lavaux des Brassinnes, bâtisseur du château actuel au milieu du 17e siècle, Hyacinthe Van der Maesen d'Avionpuits au 18e siècle et le chevalier Léopold de Nehr de Laet dans la première moitié du 19e siècle. Séparé de l'Ourthe par la voie ferrée, élégant château-ferme en quadrilatère, de nos jours séparé en plusieurs habitations. Aile principale au sud, de deux niveaux sous bâtière à demi-croupes, raccourcie à l'est et flanquée à l'ouest d'une tour de trois niveaux sous toiture en pavillon brisé à couronnement bulbeux. La façade sur cour, du milieu du 17e siècle, est percée de baies à croisée et montants chaînés, dont les appuis, traverses et linteaux se prolongent en bandeaux. Entrée obturée. Aux deux dernières travées de droite, deux anciennes entrées cochères couplées, à linteau intradossé en plate-bande. La façade sud vers le parc a été entièrement refaite à la fin du 19e siècle. Baies calcaires à linteau droit et larmier. Provenant de la tour sud-est, dalle armoriée du constructeur du château actuel, Henri de Lavaux des Brassinnes et de son épouse Catherine de Winstenne, avec devise et date RIEN SANS DIEU / ANNO 1648. Perpendiculaires à l'aile sud, deux ailes d'anciennes dépendances agricoles très remaniées, de deux niveaux sous bâtière, en moellons de grès et calcaire, conservant des percements anciens à traverse et piédroits chaînés, du milieu du 17e siècle. La quatrième aile ne conserve que sa face extérieure en moellons, interrompue au centre par un portail calcaire en plein cintre, sous fronton triangulaire orné d'un panneau aveugle. Aux angles nord, deux tours élancées, en moellons, brique et calcaire, sous coiffes bulbeuses. Donnant accès au numéro 6, belle grille du milieu du 19e siècle, portant le monogramme du chevalier Léopold de Behr de Laet, propriétaire du château à cette époque. FDC



(Code de la fiche : 62032-INV-0044-02)

Place de la Gare 6
(à côté)

(Méry)

chapelle (Chapelle Notre-Dame)

Tilff
Section C
6k/3

Petite chapelle en moellons de grès, accessible par un portail en plein cintre fermé par une grille en fer forgé; À l'intérieur, voûte de bois en berceau. Inscription commémorative : "Érigée par la paroisse de Méry en 1948 / sous le pastorat de l'abbé d'Ans curé". Toiture à croupe, à coyau, surmontée d'un clocheton. FDC



(Code de la fiche : 62032-INV-0280-01)

Avenue de la
Grotte 2

villa (Villa Beau Séjour)

Tilff
Section D
469r/7

À l'angle de l'avenue de Beaufays, en retrait dans un jardin clôturé par une haie et des grilles, cette intéressante villa de style villégiature dénommée «Villa Beau Séjour» a été édifiée au tournant des 19e et 20e siècles, peu après la création de la rue de la Grotte en 1897. La construction en brique et calcaire est renforcée par des harpes d'angle et éclairée, sur trois niveaux, par des baies rectangulaires dont les linteaux et appuis légèrement saillants se prolongent en bandeau. L'ensemble se signale par un petit portique en bois peint, abritant une terrasse au rez-de-chaussée, et par des toitures en bâtière d'ardoise, à fort débord, reposant sur des aisseliers de bois. BD



(Code de la fiche : 62032-INV-0321-01)

Avenue de la
Grotte 8

• *villa*

Tilff
Section D
469s/7

En retrait dans un vaste jardin clôturé, magnifique villa de style villégiature édifée en 1897 d'après des plans de l'architecte Lucien Bécasseau de Liège. Renforcée par des chaînages d'angle, la maçonnerie des différents volumes, constituant cette imposante bâtisse, présente un rez-de-chaussée en moellons de calcaire équarris et deux étages en brique rouge dont certaines parties en faux colombage alternent la brique jaune et le bois. L'ensemble se signale par une tour carrée partiellement incluse, à droite de l'entrée. Celle-ci abrite une cage d'escalier, ce qui explique le positionnement des baies jointives en léger décalage les unes par rapport aux autres. La tour est coiffée d'une toiture en pavillon d'ardoise sommée d'une girouette en fer forgé. Plusieurs décrochements animent cette construction que de nombreux détails soignés contribuent à mettre en valeur tels que les boiseries peintes en rouge des parties en faux colombages, les oriels, terrasse, balcons et aisseliers en bois sculptés ainsi que les loggia, balcon et banquettes de calcaire ouvragés. Les toitures en bâtière d'ardoise à fort débord et les châssis à guillotine d'origine renforcent eux aussi la grande qualité du bien qui mériterait d'être classé comme monument. BD



(Code de la fiche : 62032-INV-0322-01)

Avenue de la
Grotte 9-25
(impairs)

habitation

Tilff
Section D
469b/8
469e/8
469k/5
469t/7
469v/7
469x/7
469y/7
469z/7

En retrait sur un terrain en pente, dans des jardins bordés de murets, ensemble de maisons et villas de style villégiature, construites au début du 20e siècle. Habitations en brique et calcaire, parfois ornées de faux colombages et coiffées de toitures débordantes reposant sur des aisseliers. Des balcons en bois agrémentent certaines façades. FDC



(Code de la fiche : 62032-INV-0324-01)

Avenue de la
Grotte 12

villa

Tilff
Section D
470h/3

En retrait dans un jardin bordé d'une haie, belle villa de style villégiature remontant au début du 20e siècle. Construction en brique, percée de baies à croisées en calcaire. Les parties hautes de la villa sont agrémentées de faux colombages caractéristiques. Une bâtière pentue à débord coiffe la construction. FDC



(Code de la fiche : 62032-INV-0325-01)

Avenue de la
Grotte 37 (contre)

puits

Tilff
Section D
475g

Au pied d'un petit chemin en pente reliant la rue de la Grotte à la rue des Ploppes, puits datant du 19e siècle, adossé à la muraille d'une propriété. Édicule en brique de plan carré, percé d'une porte à épais linteau de calcaire. FDC



(Code de la fiche : 62032-INV-0326-01)

Avenue de la
Grotte 105a

habitation

Tilff
Section D
453r/2

Surplombant la rue sur un terrain en forte pente et dans un environnement boisé, intéressante maison en béton, édifée en 2005 d'après des plans de l'architecte Bruno Albert pour l'architecte paysagiste Serge Delsemme. Volume épuré de trois niveaux, élevé en hauteur du fait du peu de place disponible. Les abords ont été aménagés par Serge Delsemme en tenant compte du caractère boisé de l'endroit. FDC



(Code de la fiche : 62032-INV-0327-01)

Chemin du Halage
1

maison éclusière

Tilff
Section E
390d

Ancienne maison éclusière construite dans la seconde moitié du 19e siècle. Volume en brique et calcaire d'un seul niveau, percé de baies rectangulaires à appui saillant et coiffé d'une toiture brisée à l'avant. Une tour de trois niveaux a été ajoutée plus tardivement à gauche. FDC



(Code de la fiche : 62032-INV-0059-02)

Chemin du Halage
112

maison éclusière

Tilff
Section E
253p

Ancienne maison éclusière construite dans la seconde moitié du 19e siècle. Construction en brique peinte et calcaire, d'un seul niveau, sous toiture brisée à l'avant (refaite au début du 20e siècle). FDC



(Code de la fiche : 62032-INV-0328-01)

Rue Heid de Mael
7

villa

Tilff
Section A
474g/2

En retrait dans un jardin, belle villa de style villégiature élevée au début du 20e siècle. Construction en brique grise, striée de bandeaux de brique plus claire, et calcaire. Volume de deux niveaux coiffé de bâtières pentues à croupettes, à larges débords soutenus par des aisseliers de bois. FDC



(Code de la fiche : 62032-INV-0329-01)

Rue Heid de Mael
13

habitation

Tilff
Section A
472c

Voir rue du Vieux Bois, 2-16 (pairs), 20-22 (pairs) et 9-11 (impairs) Sur un terrain en pente, originale maison construite en 1988 d'après des plans de l'architecte Charles Dumont. Maçonneries essentées de bois côté rue, percées de rares ouvertures. L'arrière, de plan arrondi, est par contre largement ouvert. Curieuse toiture brisée couverte d'ardoises. FDC



(Code de la fiche : 62032-INV-0330-01)

Rue des Heids 2
(Méry)

habitation

Tilff
Section C
198g

À flanc de colline, habitation en moellons de grès et calcaire, remontant probablement au 18e siècle mais remaniée et restaurée. Deux niveaux sous bâtière de tuile. Une porte à queues de pierre et trois baies à meneau subsistent dans la façade. Tourelle circulaire ajoutée à droite, avec porte cintrée comportant une clé de remploi datée 1696. Panneau aux armoiries de Goerschoven, sans doute de remploi aussi, encastré au dessus de la porte. FDC



(Code de la fiche : 62032-INV-0045-02)

Avenue Laboulle
53

habitation

Tilff
Section D
462f

Maison de trois niveaux construite au début du 20e siècle, remarquable par sa façade de style Art Nouveau signée «MAURICE DEWALQUE ARCHITECTE OUGREE» Maçonnerie en moellons de grès et calcaire pour le bas du rez-de-chaussée, parement en brique vernissée blanche strié de bandeau verts sur le reste de la façade. Les deux travées, de largeur inégale, sont percées de baies aux formes variées, ayant conservé leurs belles menuiseries d'origine. Porte couronnée par une baie d'imposte circulaire ornée d'une ferronnerie soignée. Toiture en bâtière. FDC



(Code de la fiche : 62032-INV-0331-01)

Avenue Laboulle
67

habitation - magasin

Tilff
Section D
465d/2

Maison de commerce et d'habitation construite au début du 20e siècle, présentant une façade de style Art Nouveau dont la vitrine a été quelque peu transformée. Maçonnerie en brique blanche et calcaire. Composition recherchée, caractérisée par une grande baie en triplet, arrondie, à l'étage, ornée d'un garde-corps de fer forgé aux formes soignées. Une frise en carreaux de céramique polychrome, représentant un coq, une poule, des poussins et des angelots, court sous la corniche. Toiture brisée, percée d'une lucarne ayant conservé une menuiserie ornée. FDC



(Code de la fiche : 62032-INV-0332-01)

Avenue Laboulle
118

magasin (Société coopérative En Avant)

Tilff
Section D
457v/7

En léger retrait, ancien magasin coopératif du Parti Ouvrier, daté de 1896. La construction, en moellons de grès et calcaire, de trois travées sur deux niveaux, était autrefois complétée à droite par une maison du peuple aujourd'hui disparue. La façade, bordée de harpes d'angle comme la travée centrale, est percée de baies à linteau bombé à clé passante. Une inscription peinte «PARTI OUVRIER / UNION COOPERATIVE EN AVANT» se lit encore sur la façade. Bâtière à croupe interrompue par un petit fronton triangulaire à l'avant. FDC



(Code de la fiche : 62032-INV-0333-01)

Avenue Laboulle
132-138 (pairs)

habitation

Tilff
Section D
456n/6
456p/6
456x/15
456z/15

Dans un petit alignement pittoresque daté de 1887, composé de maisons mitoyennes de style éclectique, quatre maisons jumelées deux à deux présentent des façades percées de curieuses baies en accolade aux travées centrales, et ponctuées de balcons très ornés aux travées latérales. Toitures en bâtière munies de grandes lucarnes aux formes variées. FDC

(Code de la fiche : 62032-INV-0335-01)



Rue du Laveu 11a
(Méry)

porte

Donnant accès à une cave creusée à flanc de colline, porte cintrée en calcaire, datée de 1862 et fermée par une belle grille en fer forgé. FDC

(Code de la fiche : 62032-INV-0281-01)



Rue du Laveu 20
(en face)
(Méry)

four à chaux

Adossé à la colline, ancien four à chaux, du 19e siècle, constitué d'une maçonnerie en moellons de grès creusée d'une cavité en plein cintre voûtée de brique rouge. FDC

(Code de la fiche : 62032-INV-0282-01)



Rue du Laveu 56
(Méry)

moulin à eau (Moulin du Laveu)

Tilff
Section B
33g
33h

Situé à la limite de la commune avec Sprimont sur la rive droite du ruisseau du Gobry, l'ancien moulin du Laveu a été édifié dans la seconde moitié du 18e siècle puis remanié aux siècles suivants. L'ensemble en moellons de grès, brique et calcaire se compose de deux ailes parallèles sous bâtières. Le long du ruisseau, l'habitation de style néo-classique présente une façade entièrement en moellons de calcaire réglés. Les cinq travées sont percées de baies à linteau intradossé à clé au rez-de-chaussée, rectangulaire à l'étage et en demi-lune au niveau sous corniche; la porte d'entrée à linteau droit couronné d'un larmier est surmontée d'une porte-fenêtre de même type. Dans le prolongement à gauche, un ancien bâtiment de meunerie en moellons de grès, calcaire et brique présente des percements transformés. En face, une aile, regroupant d'anciennes étables sous fenil et un ancien fournil, est percée de baies à linteau bombé à clé. Dans le prolongement à droite, annexe transformée. BD & FDC

(Code de la fiche : 62032-INV-0283-01)



Boulevard Ed.
Lieutenant 4

villa

Tilff
Section D
455l/11

En retrait dans un jardin, petite villa de style villégiature construite au début du 20e siècle. Coquette habitation, en brique, dont l'étage est agrémenté d'un faux colombage. Elle conserve de belles menuiseries d'origine dont une marquise en bois peint surmontée d'un balcon. Toitures de tuile en bâtière piquées d'épis de faitage. FDC

(Code de la fiche : 62032-INV-0336-01)



Boulevard Ed.
Lieutenant 9

villa (Villa Élisabeth)

Tilff
Section D
455t/22

Villa Élisabeth. Pittoresque villa datant du début du 20e siècle. Habitation en brique rouge, striée de bandeaux de brique blanche, et calcaire, sur soubassement en grès. La façade est animée par une pergola en bois et un bow-window. Toitures de tuile en bâtières. Le pignon couronnant la travée de droite est agrémenté d'un enduit imitant le colombage. Le nom de la villa est inscrit sur la façade en lettrage caractéristique influencé par l'Art Nouveau. FDC

(Code de la fiche : 62032-INV-0337-01)



Boulevard Ed.
Lieutenant 12

villa

Tilff
Section D
455d/24

Étroite habitation construite au début du 20e siècle, principalement en brique. La façade s'orne d'un balcon couvert bordé d'un joli garde corps en bois et est couronnée par un pignon enduit et peint imitant un colombage. Toiture de tuile, brisée. FDC

(Code de la fiche : 62032-INV-0338-01)



Rue de Limoges 1

• *villa*

Tilff
Section D
48k

Accrochée à flanc de coteau sur la rive gauche de l'Ourthe, belle villa de style villégiature datée de 1902, construite pour Herman Spring. Rez-de-chaussée en brique et calcaire surmonté d'un étage en colombage enduit et peint. Les toitures en bâtière, largement débordantes, reposent sur des aisseliers et des corbeaux en bois soigneusement sculptés. FDC

(Code de la fiche : 62032-INV-0339-01)



Rue de Limoges 2

villa

Tilff
Section D
54h
54l

Adaptée à la forte déclivité du terrain, intéressante villa construite vers 1911 d'après les plans de Walthère Spring. Construction sobre dont le style est inspiré des réalisations germaniques de l'époque. Rez-de-chaussée en grès et calcaire surmonté d'un étage entièrement enduit et peint. Toitures d'ardoise fortement brisée et à large débordements. FDC

(Code de la fiche : 62032-INV-0340-01)



Rue Louvetain 57

habitation

Tilff
Section B
190f/3

À l'écart du village, curieuse construction traditionnellement appelée la Louveterie, difficilement datable (19e-20e siècles?). Construction en moellons de grès et de calcaire badigeonnés, aux percements hétéroclites, comportant un bâtiment de plan carré coiffé d'un pavillon à coyaux, flanqué d'une aile plus basse couverte d'une bâtière de tuile. FDC

(Code de la fiche : 62032-INV-0012-02)



Avenue Neef 15

usine (Usine de la Vieille Montagne)

Tilff
Section D
232b/4
232c/3
232d/3

Non loin de l'Ourthe, l'ancienne usine de la Vieille-Montagne s'étend sur un site occupé dès le 16e siècle par un moulin puis par une fenderie, et transformé en 1798 en laminoir. Cet établissement, racheté par François-Dominique Mosselman en 1837, devient l'usine de la Vieille Montagne, qui restera active jusque dans les années 1950 dans le domaine du laminage des tôles de zinc. Une partie



232f/3
232r/2
232t/2

importante des bâtiments, en bordure de l'Ourthe, ont été profondément transformés et convertis en logement. Le site conserve également plusieurs pans de murs, vestiges de bâtiments industriels disparus. Les autres halls industriels abritent une câblerie. Constructions principalement en brique peinte, dont les façades sont animées par des frises retombant sur des pilastres. Toitures en bâtières couvertes d'asbeste-ciment ondulé et de carton bitumé. Deux murs de clôture bordant l'avenue Neef et la rivière complètent l'ensemble. FDC

(Code de la fiche : 62032-INV-0341-01)

Avenue Neef 42-52 *habitation*
(pairs)

Tilff
Section B
166l
166m
166r
166x
166y
166z

Intéressant alignement homogène de maisons construites au début du 20e siècle, en retrait dans de petites cours grillagées. La plupart des habitations, en brique et calcaire, sont de deux travées sur deux niveaux. De nombreux détails contribuent à la qualité de l'ensemble : balcons en fer forgé, frises de céramique sous la corniche, éléments en calcaire ponctuant la maçonnerie de brique. Toitures brisées couvertes de zinc. FDC

(Code de la fiche : 62032-INV-0343-01)



Avenue Neef 58 *villa (Villa Baory)*

Tilff
Section B
167d/2

Remarquable villa construite au début du 20e siècle dans un style villégiature teinté d'Art Nouveau, probablement d'après des plans de l'architecte Paul Jaspar. Rez-de-chaussée en moellons de grès et calcaire, premier étage en brique et calcaire, pignons en faux colombage. La travée d'entrée, en léger retrait de la façade, se signale par une composition originale superposant une porte en triplet, une frise de céramique polychrome portant l'inscription «VILLA BAORY» et une grande baie en arc brisé outrepassé. Un perron orné d'une belle ferronnerie précède la porte. Toitures d'ardoise très pentues. FDC

(Code de la fiche : 62032-INV-0344-01)



Quai de l'Ourthe 1 *habitation (Hôtel de l'Amirauté)*

Tilff
Section D
132r

Vaste demeure de style classique construite dans la seconde moitié du 18e siècle par la famille Massin. Brique et calcaire sur soubassement en moellons. La demeure, à l'origine double corps de cinq travées sur deux niveaux percé de baies à linteau bombé et clé, a été augmentée de trois travées similaires à droite au 19e siècle. Toiture d'ardoise brisée, à croupettes. FDC

(Code de la fiche : 62032-INV-0060-02)



Quai de l'Ourthe 1 *rampe d'accès*
(à proximité)

En léger contrebas du quai subsiste une partie de la rampe d'accès au bac qui permettait la traversée de l'Ourthe avant la construction du premier pont de Tilff en 1853. La rampe pavée de grès. FDC

(Code de la fiche : 62032-INV-0345-01)



Quai de l'Ourthe
25

Tilff

Section D
460g/6

portail (Portail de l'ancienne Villa des Fleurs)

Entre deux murets arrondis en calcaire et grès, surmontés d'une clôture de bois, joli portail en bois peint coiffé d'une petite bâtière à croupettes. L'inscription «Villa des Fleurs» est gravée sur le muret de droite. FDC

(Code de la fiche : 62032-INV-0346-01)



Quai de l'Ourthe
26

villa (Villa Henri Marguerite)

Tilff
Section D
460c/3
460d/3
460m/3

À l'angle de la rue Waha, la villa «Henri Marguerite» est une agréable habitation datant de la fin du 19e siècle. Construction en brique et calcaire en retrait derrière un muret de grès et de calcaire surmonté de grilles. La villa se signale par un portique en bois surmonté d'un balcon, par une lucarne à ferme débordante et par des lambrequins en bois découpé ornant les corniches. Un petit pavillon d'époque agrément le jardin. FDC

(Code de la fiche : 62032-INV-0347-01)



Quai de l'Ourthe
27

habitation

Tilff
Section D
460f/6

En léger retrait, maison de style éclectique en moellons de grès et calcaire. Divers éléments agrémentent la construction : jolies rampes en fer forgé bordant le perron, balcon, lucarne-fronton en escalier, épis de faitage. FDC

(Code de la fiche : 62032-INV-0348-01)



Quai de l'Ourthe
30

villa

Tilff
Section D
458a/4
458p/2

Belle villa du début du 20e siècle en retrait dans un jardin. Maçonnerie en brique peinte et calcaire. La maison, élevée sur deux niveaux, présente des décrochements qui animent la composition. De nombreux éléments en bois augmentent l'attrait de la villa : portique, balcons superposés, grande ferme débordante au pignon. Toitures en bâtière, largement débordantes. FDC

(Code de la fiche : 62032-INV-0349-01)



Quai de l'Ourthe
31

villa

Tilff
Section D
458b/3
458c/3

Dans un jardin, jolie villa peinte en blanc, datant du début du 20e siècle. La façade est occupée par un large bow-window, surmonté par un long balcon à garde-corps de bois protégé par deux petits auvents. Menuiseries d'origine. Toiture de tuile en bâtière, percée de deux petites lucarnes coiffées de pavillon très effilés. FDC

(Code de la fiche : 62032-INV-0350-01)



Quai de l'Ourthe
35-38 (pairs et
impairs)

habitation

Tilff
Section D
456a/6
456c/8
456m/13
456n/7

Petit ensemble homogène de maisons du début du 20e siècle, situées en retrait et en oblique derrière des jardinets. Les façades de style éclectique sont rehaussées d'éléments décoratifs variés, bandeaux en brique jaune, balcon en bois surmontés d'un portique, frises de brique, céramique polychrome, etc. Toitures brisées percées de lucarnes. FDC

(Code de la fiche : 62032-INV-0352-01)



Quai de l'Ourthe

garde-corps

Bordant une partie du quai, beau garde-corps installé au début du 20e siècle, composé de bornes de calcaire surmontées d'une main courante en fer. FDC

(Code de la fiche : 62032-INV-0353-01)



Quai des Pêcheurs

habitation

2

(Méry)

Tilff
Section C
162g

Bordant une cour accessible par une grille entre des piliers calcaires, habitation perpendiculaire au quai, en moellons de grès et calcaire, construite au 18e siècle peut-être à partir d'un noyau plus ancien. Deux niveaux sous bâtière à croupettes. Le pignon du logis est percé de deux travées sur deux niveaux de baies à linteau bombé et clé simulée de la seconde moitié du 18e siècle. Petite niche calcaire encastrée. La façade sur cour conserve une baie à meneau du 18e siècle parmi des percements récents. En face, dépendances agricoles ouvertes, vers la route, d'une porte charretière avec pierre de remploi datée de 1672. FDC

(Code de la fiche : 62032-INV-0046-02)



Quai des Pêcheurs

ferme - habitation

2-5 (pairs et
impairs) et 8
(Méry)

Tilff
Section C
135d
145f
162g

En bordure de l'Ourthe, intéressant ensemble constitué d'anciennes fermes et maisons édifiées aux 17e et 18 siècles et remaniées aux siècles suivants. Témoins de l'activité batelière de la vallée de l'Ourthe, ces constructions en moellons de grès et calcaire, coiffées de bâtières, ont généralement conservé leur volumétrie d'origine ; plusieurs d'entre-elles sont implantées perpendiculairement au quai et la succession de leur pignon imprime un rythme au front bâti de la rive droite. BD

(Code de la fiche : 62032-INV-0079-01)



Quai des Pêcheurs

croix (Croix Bataille)

76 (derrière)
(Méry)

Tilff
Section C
49k/2

Croix d'occis en calcaire, portant l'inscription : "ARNOLD BATAILLE SON / OUVRIER ET SON FILS / ONT DANS CETTE RIVIERE / MALHEUREUSEMENT PERI / LE 10 DBRE 1783 / REQUIESCA / NT IN PACE". FDC

(Code de la fiche : 62032-INV-0284-01)

Place du Roi Albert
3 (avant)*église paroissiale (Eglise Saint-Léger)*

Tilff
Section D
220a

Dominant la place, l'église paroissiale Saint-Léger est un édifice de style néo-gothique en grès et en calcaire, construit d'après les plans de l'architecte Jean-Lambert Blandot de Huy. Inaugurée en 1875, l'église a été consacrée en 1877. Précédées d'une tour, les trois nefs de sept travées sont fermées par un chœur terminé par une abside à trois pans. Bâtières d'ardoise. FDC

(Code de la fiche : 62032-INV-0053-02)

Place du Roi Albert
3

Tilff
Section D
223x

brasserie

Après avoir connu diverses affectations telles que celle de maison communale ou de tribunal, cette ancienne brasserie banale est aujourd'hui occupée par l'hôtel du Casino. Bordant un côté de la place du Roi Albert, cette imposante demeure en briques et calcaire de la première moitié du 18^e siècle était autrefois précédée d'une cour. Quelque peu transformée aux siècles suivants, la construction présente encore, vers la place, une large façade de six travées limitée par des harpes d'angle. Jadis éclairée, sur deux niveaux et demi, par des baies à croisée ou à meneau aux appuis et piédroits prolongés en bandeaux, la construction est actuellement percée de baies rectangulaires résultant de la transformation des précédentes. À la 2^e travée gauche, l'entrée d'origine présente un encadrement profilé et est surmontée d'une baie d'imposte; la porte en 5^e travée est plus récente. La façade arrière, vers l'Ourthe, de composition plus simple a été transformée et les trois travées prolongeant le bâtiment à gauche sont plus récentes. L'ensemble est coiffé d'une toiture mansardée d'asbeste ciment ajourée de trois lucarnes à croupe au brisis. BD



(Code de la fiche : 62032-INV-0055-02)

Place du Roi Albert
1

habitation

À l'angle de la place, sobre maison en brique peinte dont la façade est surmontée d'un fronton triangulaire daté de 1886. Toiture en bâtière couverte de roofing. FDC

Tilff
Section D
213e/2



(Code de la fiche : 62032-INV-0354-01)

Place du Roi Albert
8-9

habitation

Intéressantes maisons jumelles mitoyennes, de style éclectique, édifiées en 1913 d'après des plans de l'architecte Th. Grisard. La construction de trois niveaux présente une façade entièrement de calcaire percée de trois travées de baies rectangulaires, ouvrant sur des petits balcons, limités par des garde-corps en fer forgé, aux travées latérales. Couronnée par un petit fronton triangulaire, la travée centrale, en léger ressaut, comprend les deux entrées au rez-de-chaussée. Bâtière. BD

Tilff
Section D
211n
211p



(Code de la fiche : 62032-INV-0355-01)

Place du Roi Albert
14-15

habitation

À l'angle de la place du Roi Albert, ces deux maisons en brique et calcaire de style éclectique ont été édifiées au début du 20^e siècle. Coiffé d'une toiture mansardée d'asbeste-ciment, l'ensemble de deux niveaux se signale par sa travée d'angle en pan coupé dont les trois niveaux sont percés de baies rectangulaires ouvrant sur de petits balcons pourvus de garde-corps en fer forgé aux étages. BD

Tilff
Section D
205l
205t



(Code de la fiche : 62032-INV-0356-01)

Rue de Sainval 1

habitation

Précédée d'un jardinet clôturé par une haie et des grilles, intéressante maison en moellons de grès et calcaire édifée dans la première moitié du 19^e siècle. Illustrant bien la production courante des maisons rencontrées à Tilff à cette époque, la construction est éclairée sur deux niveaux par huit travées de baies rectangulaires; les quatre travées de droite ayant été percées plus récemment.

Tilff
Section B
163g



L'ensemble est couvert d'une bâtière à croupes de tuiles mécaniques. BD

(Code de la fiche : 62032-INV-0357-01)

Place du Saucy 5-7 • *habitation (Maison de Stembier)*
(impairs)

Tilff
Section D
227e/2

L'ancienne maison de Stembier doit son nom à la famille qui en devint propriétaire au début du 18^e siècle. Située au fond de la place du Saucy et précédée d'une cour clôturée par un muret et des grilles en fer forgé, cet imposant double corps en briques blanches et calcaire présente une façade principale de la 2^e moitié du 18^e siècle. Limitée par des harpes d'angle, la maçonnerie est percée de baies à linteau bombé et clé passante sur trois niveaux; la travée centrale plus large étant couronnée par un petit fronton triangulaire ajouré d'un oculus. Édifiée au départ de constructions antérieures du début du 18^e siècle, du 17^e siècle et peut-être plus anciennes, la demeure conserve une tourelle semi-circulaire du 17^e siècle éclairée par des baies à traverse et piédroits chaînés, accolée à son angle sud-est, ainsi qu'une façade arrière et un pignon sud ajouré de baies autrefois à croisée datant de la première moitié du 18^e siècle. Toiture d'ardoise mansardée à croupes. Annexes remaniées et récentes dans le prolongement du logis à gauche. BD



(Code de la fiche : 62032-INV-0061-02)

Place du Souvenir 1 *école - maison communale*

Tilff
Section D
168l
168m

Dominant la place du Souvenir, l'ancienne maison communale de Tilff est une imposante bâtisse de style néo-classique en moellons de grès et calcaire édifée vers 1870, à laquelle ont été ajoutés des bâtiments scolaires peu avant 1900. Coiffé de bâtières à croupes d'ardoise, l'ensemble se compose d'un corps central complété par deux ailes perpendiculaires en retrait. Les cinq travées de la partie centrale sont éclairées par deux niveaux de baies à linteau intradossé à clé, surmonté d'un larmier mouluré, sur piédroits harpés; la travée axiale en léger ressaut est limitée par des harpes en calcaire est prolongée par une grande lucarne formant pignon. Les ailes perpendiculaires en retrait, abritant toujours des locaux scolaires, adoptent le même style mais ont été quelque peu transformées. BD



(Code de la fiche : 62032-INV-0358-01)

Avenue de Sur Cortil 17 *ferme*

Tilff
Section D
316s
316z

En contrebas de la route, intéressante ancienne ferme en long en moellons de grès et calcaire édifée dans la première moitié du 18^e siècle et quelque peu transformée aux siècles suivants. Au centre, l'ancien logis de trois travées est éclairé par des baies à meneau; l'ancienne porte d'entrée rectangulaire est surmontée d'une potale cintrée en calcaire portant l'inscription «ANTOINE/17GEVRE70». Dans le prolongement du logis à gauche, deux travées percées au 20^e siècle et dans le prolongement du logis à droite, l'ancienne grange aménagée en habitation conservant l'encadrement de son portail. De part et d'autre deux petites annexes sous appentis de tuiles en S sont accolées aux pignons. La façade arrière conserve plusieurs baies à meneau à l'étage; autres baies rectangulaires. BD



(Code de la fiche : 62032-INV-0011-02)

Avenue de Sur Cortil 8

Tilff

Section B
114/2a

Intéressante petite maison rurale en moellons de grès, calcaire et briques caractéristique de la production courante de cette typologie d'habitat à Tilff dans le courant du 19^e siècle. Coiffée d'une bâtière de tuiles, la construction est éclairée par des baies carrées ou rectangulaires à encadrement de brique et appui saillant de calcaire. Accolée au pignon droit, une petite porcherie sous appentis de tuiles. BD



(Code de la fiche : 62032-INV-0359-01)

Avenue de Sur
Cortil 10-12 (pairs)

habitation

Tilff
Section B
117/2f

En surplomb par rapport à la rue, deux maisons en moellons de grès, briques et calcaire illustrant bien la production courante des maisons édifiées à Tilff dans le courant du 19^e siècle. Coiffée d'une même bâtière de tuiles mécaniques, l'ensemble est éclairé par deux niveaux de baies rectangulaires ou carrées à encadrement de brique et appui saillant de calcaire. BD



(Code de la fiche : 62032-INV-0360-01)

Rue du Tombeux
1-2

ferme (Ferme du Tombeux)

Tilff
Section D
443b
443c

Appelée cence du Bihay jusqu'à la fin du 14^e siècle, l'ancienne ferme du Tombeux est implantée en bordure du flanc nord du plateau de Brialmont, non loin et en contrebas du château du même nom. Détachée du domaine de Brialmont en 1399, la ferme appartient au Velroux jusqu'en 1631. Elle passe ensuite au Soheit, puis aux Waillet et rapidement aux Gerlays qui la conservent jusqu'en 1769. Achetée par la comtesse de Lanoy en 1774, elle est revendue en 1785 à Albert de Grady, Seigneur de Brialmont et les deux domaines sont alors réunis après quatre siècles de séparation. Depuis cette époque la ferme a suivi l'histoire du château duquel elle est à nouveau séparée depuis 1956, à la suite au décès de Gustave d'Otreppe et du partage du domaine qui en a découlé. Autrefois clôturée, cette importante ferme aujourd'hui en ordre dispersé, en moellons de grès, calcaire et briques, a été édifiée à la charnière des 17^e et 18^e siècles, agrandie dans la première moitié du 18^e siècle et quelque peu remaniée aux siècles suivants. Dominant l'ancienne cour de ferme, l'imposant logis de deux niveaux, coiffé d'une bâtière à croupettes, a été construit en deux temps. La partie de gauche, en moellons de grès et calcaire, remontant à la fin du 17^e siècle ou au début du 18^e siècle présente quatre travées, groupées deux par deux, de baies à linteau droit et montants harpés; la porte d'entrée en première travée est à arc cintré sur montants chaînés. La partie de droite, élevée sur un haut soubassement en moellons de grès et calcaire, présente trois travées de baies à traverse, meneau ou rectangulaires percées dans une maçonnerie de briques; le porte est précédée d'un perron à double volées convergentes. La façade arrière conserve des percements de même type parfois transformés. Accolé au pignon gauche, un logis plus récent. Sans communication directe et perpendiculaire au logis, une longue aile d'étable sous fenil et grange en large est coiffée d'une bâtière de tuiles. Vraisemblablement édifiée au 17^e siècle cette aile est aujourd'hui transformée en habitation. Elle conserve une chaîne d'angle et une porte à linteau droit sur montants chaînés ainsi qu'un portail cintré à claveaux alternés; les autres percements rectangulaires sont le résultat de transformations apportées au 20^e siècle. Face à cette aile, une ancienne aile d'étables ravagée par un incendie à la fin du 20^e siècle est aujourd'hui en partie en ruine et désaffectée. Reliant ces deux dernières ailes, un muret en moellons de grès et calcaire. BD



(Code de la fiche : 62032-INV-0062-02)

Rue du Vieux Bois
2-16 (pairs), 9-1
(impairs) et 20-22

(pairs)

habitation

Tilff
Section A
458h
458l
458m
462m
462n
462p
462r
462s
462t
462v
462w
473t
473v
474k/3

Intéressant lotissement, proche du campus de l'université de Liège au Sart-Tilman, remarquable par la volonté d'une implantation intégrée au site et au paysage et d'une complémentarité entre espace bâti et espace végétal. La plupart des constructions, édifiées dans la seconde moitié du 20^e siècle, se distinguent par leur qualité architecturale ou leur conception résolument tournée vers l'écologie. FDC

(Code de la fiche : 62032-INV-0362-01)



Rue du Vieux Bois
14

habitation

Tilff
Section A
462n

Sur une parcelle étriquée épousant l'angle de la rue du Vieux Bois, l'ancienne maison Marcourt a été édifée de 1985 à 1986 d'après des plans de l'architecte Charles Dumont. Le volume simple et épuré de cette habitation de plan carré se signale par le traitement de ses façades et de sa toiture combinant habilement les lignes courbes et brisées. Les maçonneries enduites et blanchies alternant avec celles rehaussées d'un bardage de cèdre sont ajourées de larges baies ouvrant sur le jardin. Ce dernier est l'oeuvre de l'architecte paysagiste anversois Jacques Wirtz et participe à l'intégration au site de cette maison résolument moderne. BD

(Code de la fiche : 62032-INV-0363-01)



Rue du Vieux Bois
16

• *habitation*

Tilff
Section A
462m

C'est sur un terrain situé à la limite du Bois du Sart Tilman que l'architecte liégeois Claude Strebelle a choisi d'édifier sa maison personnelle en 1980. Coiffée d'une bâtière d'ardoise, cette habitation de plan rectangulaire en béton peint organise ses volumes partiellement enterrés sur deux niveaux. Le plus élevé comprenant les espaces de vie s'ouvre largement sur un vaste jardin dont la réalisation a été confiée aux architectes paysagistes Jacques Wirtz et Serge Delsemme. Conçu dans un même souci d'intégration au site, la maison et le jardin forment un ensemble particulièrement homogène. BD

(Code de la fiche : 62032-INV-0364-01)



Rue du Vieux Bois
22

bureau

Tilff
Section A
473v

En léger retrait dans un jardin contribuant à son intégration au site, l'Atelier d'Architecture du Sart Tilman est une construction de plan rectangulaire en béton peint coiffé d'une bâtière d'ardoises. Ses plans ont été réalisés en 1984 par l'Atelier d'Architecture du Sart Tilman qu'il abrite. BD

(Code de la fiche : 62032-INV-0365-01)



Avenue J. Wauters
2

Tilff
Section D

163f

habitation

En retrait dans une petite cour clôturée par un muret en moellons de grès et calcaire, intéressante demeure en briques blanchies et calcaire édifiées dans la seconde moitié du 18e siècle et agrandie au 20e siècle. Coiffée d'une toiture à la Mansart d'ardoises, construction de trois travées limitée par des harpes d'angle et éclairée par des baies à linteau bombé à clé passante sur deux niveaux. Accolée au pignon droit, annexe en briques blanchies à toiture plate ajoutée au 20e siècle. BD



(Code de la fiche : 62032-INV-0063-02)